

# 检修力度超预期 聚烯烃高位震荡

2026年4月19日

## 齐盛聚烯烃周报



王保营



期货从业资格号:F3044723  
投资咨询从业证书号:Z0017109

# 目录

1 周度观点

2 核心逻辑

3 市场展望

## 核心观点

### 【逻辑】

供应端，聚烯烃开工率再创新低，PP跌破70%，PE逼近75%。

成本端，油煤分化，煤制利润丰厚，油头（PDH）再次亏损。

需求端，维持刚需为主，后期逐渐进入淡季。

库存端，石化去库提速，但是后期有望快速去库。

进出口，进口减少出口增加，后期关注中东局势影响。

政策端，全球处于货币宽松政策周期，国内反内卷。

### 【策略】

目前聚烯烃供应压力不大，需求维持刚需，不过地缘冲突和谈困难，聚烯烃有望维持强势。

### 【风险】

地缘冲突缓和，油价暴跌；需求恢复不及预期。



# 聚烯烃量化赋分表

聚乙烯量化赋分表(2026-04-17)						
类别	分类因素	逻辑	权重 (%)	赋值	得分	前值回顾
						2026-04-10
宏观	金融	A股回调暂时到位，近期震荡反弹。	5	5	0.25	0.25
	经济	经济形势欠佳，底部运行。	5	-2	-0.1	-0.1
	政策	美联储降息力度预期大大减弱。	10	-6	-0.6	-0.6
供需	供应	开工率维持低位，供应压力大大缓解。	10	6	0.6	0.6
	需求	地膜旺季结束，后期或逐渐进入传统淡季。	10	-4	-0.4	0.3
	库存	石化去库提速，后期有望加速去库。	5	6	0.3	-0.1
	进出口	PE进口依赖度有望缓慢降低。	10	2	0.2	0.2
成本利润	成本	地缘政治消息满天飞，原油价格波动剧烈，缺乏方向。	5	0	0	0.4
	利润	PE价格高位运行，煤化工利润丰厚。	5	-2	-0.1	-0.1
价格	基差	现货抗跌，基差明显走强。	5	4	0.2	0.2
	外盘	外盘价格高企。	2.5	2	0.05	0.05
技术面	技术形态	高位震荡，关注短期均线支撑。	5	-2	-0.1	-0.1
	文华指数	文华商品近期震荡回落明显，逐渐跌至均线下方。	2.5	-3	-0.075	-0.075
资金面	持仓金额	多头占据优势。	10	-4	-0.4	-0.4
消息	产业消息	霍尔木兹海峡通航不顺背景下后期炼化企业或面临减产风险。	10	6	0.6	0.5
总分			100	8	0.425	1.025
注:	1. 权重总和为1,各项目权重代表此项在所有影响因素中影响力,可调整。 2. 赋值区间[-10,10],正值利多,负值利空 3. 得分为各项权重与赋值乘积,总分负代表弱势,正代表强势,绝对值越大代表趋势越强。					

聚丙烯量化赋分表(2026-04-17)						
类别	分类因素	逻辑	权重 (%)	赋值	得分	前值回顾
						2026-04-10
宏观	金融	A股回调暂时到位，近期震荡反弹。	5	5	0.25	0.25
	经济	经济形势欠佳，底部运行。	5	-2	-0.1	-0.1
	政策	美联储降息力度预期大大减弱。	10	-6	-0.6	-0.6
供需	供应	开工率在创新低，供应压力大大缓解。	10	8	0.8	0.6
	需求	下游需求逐渐转弱，后期将进入传统淡季。	10	-4	-0.4	0.2
	库存	石化去库提速，后期有望加速去库。	5	6	0.3	-0.1
	进出口	贸易磨蹭缓解，进出口逐渐恢复，出口利好增强。	5	3	0.15	0.15
成本利润	成本	地缘政治消息满天飞，缺乏明确指引。	5	0	0	0.4
	利润	分化明显，煤制PP利润丰厚，PDH亏损严重。	10	0	0	-0.2
价格	基差	现货抗跌，基差明显走强。	5	4	0.2	0.2
	外盘	外盘价格升水内盘价格。	2.5	2	0.05	0.05
技术面	技术形态	高位震荡，关注短期均线支撑。	5	-2	-0.1	-0.1
	文华指数	文华商品近期震荡回落明显，逐渐跌至均线下方。	2.5	-3	-0.075	-0.075
资金面	资金	多头依然占据主动。	10	6	0.6	0.6
消息	产业消息	霍尔木兹海峡通航不顺背景下后期炼化企业或面临减产风险。	10	5	0.5	0.5
总分			100	22	1.575	1.775
注:	1. 权重总和为1,各项目权重代表此项在所有影响因素中影响力,可调整。 2. 赋值区间[-10,10],正值利多,负值利空 3. 得分为各项权重与赋值乘积,总分负代表弱势,正代表强势,绝对值越大代表趋势越强。					

数据来源：齐盛期货整理

## PP供应计划

2026年国内PE扩能计划（单位：万吨/年）			
企业全称	装置类型	产能	投产时间
新浦烯烃	PDH	40	2026年
北方华锦阿美	油制	100	2026年上半年
东明中油	油制	35	2026年上半年
中煤陕西榆林二期	CTO	40	2026年下半年
中沙古雷	油制	95	2026年9月
塔里木二期	油制	45	2026年10月
中飞石化	PDH	60	2026年10月
神华包头二期	CTO	35	2026年12月
利华益维远	PDH	20	2026年12月
浙江圆锦二期	PDH	60	2026年12月
金诚石化	PDH	15	2026年12月
合计		545	

数据来源：隆众资讯，齐盛期货整理

PP扩能速度略有放缓，主要集中在下半年，全年新增产能计划接近550万吨/年。

## PE供应计划

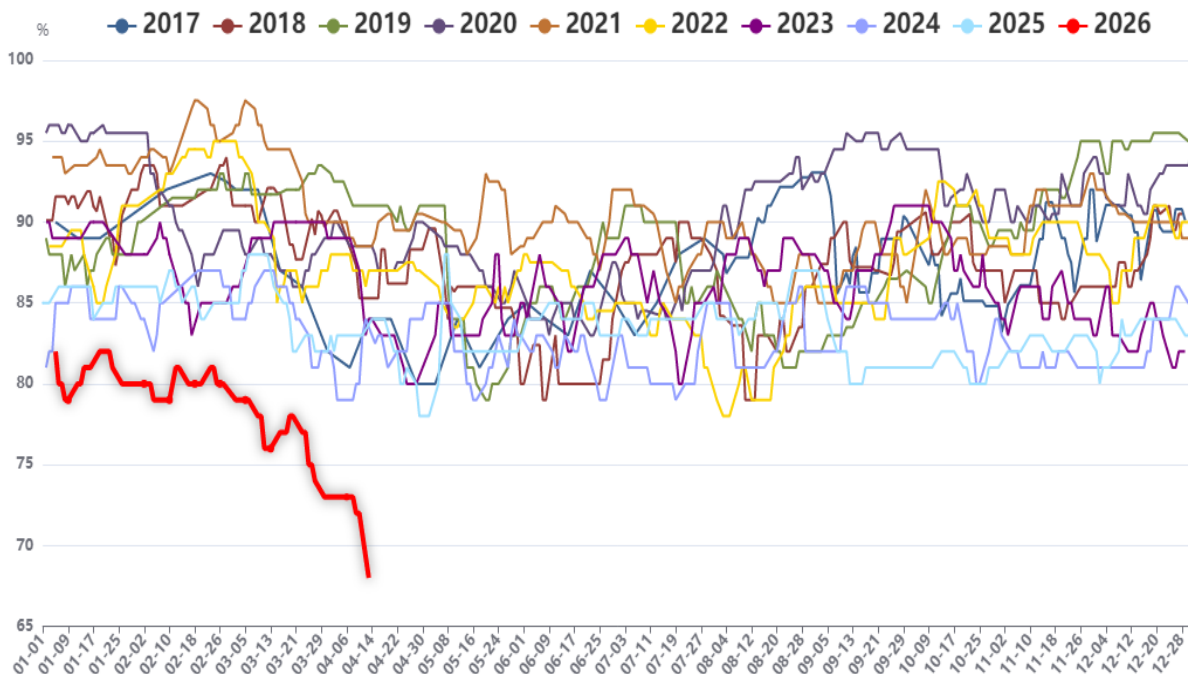
2026年国内PE扩能计划（单位：万吨/年）			
企业全称	装置类型	产能	投产时间
巴斯夫一体化基地(广东)有限公司	FDPE	50	2026年1月
山东新时代高分子材料有限公司	LLDPE	25	2026年3月
山东新时代高分子材料有限公司	HDPE	45	2026年3月
新疆东明塑胶有限公司	FDPE	40	2026年6月
华锦阿美石油化工有限公司	HDPE	30	2026年8月
华锦阿美石油化工有限公司	HDPE	20	2026年8月
华锦阿美石油化工有限公司	FDPE	45	2026年8月
蓝海新材料（通州湾）有限责任公司	FDPE	9	2026年9月
蓝海新材料（通州湾）有限责任公司	FDPE	45	2026年9月
中煤陕西榆林能源化工有限公司二期	HDPE	30	2026年三季度
中煤陕西榆林能源化工有限公司二期	LDPE/EVA	25	2026年三季度
浙江石油化工有限公司三期	LDPE/EVA	10	2026年四季度
浙江石油化工有限公司三期	LDPE	40	2026年四季度
中沙古雷乙烯项目	HDPE	40	2026年四季度
中沙古雷乙烯项目	FDPE	60	2026年四季度
中国石油天然气股份有限公司兰州石化分公司	LDPE/EVA	14	2026年四季度
中国石油天然气股份有限公司兰州石化分公司	HDPE	45	2026年四季度
宁夏宝丰能源集团股份有限公司四期	HDPE	25	2026年12月
总计	—	598	—

数据来源：隆众资讯，齐盛期货整理

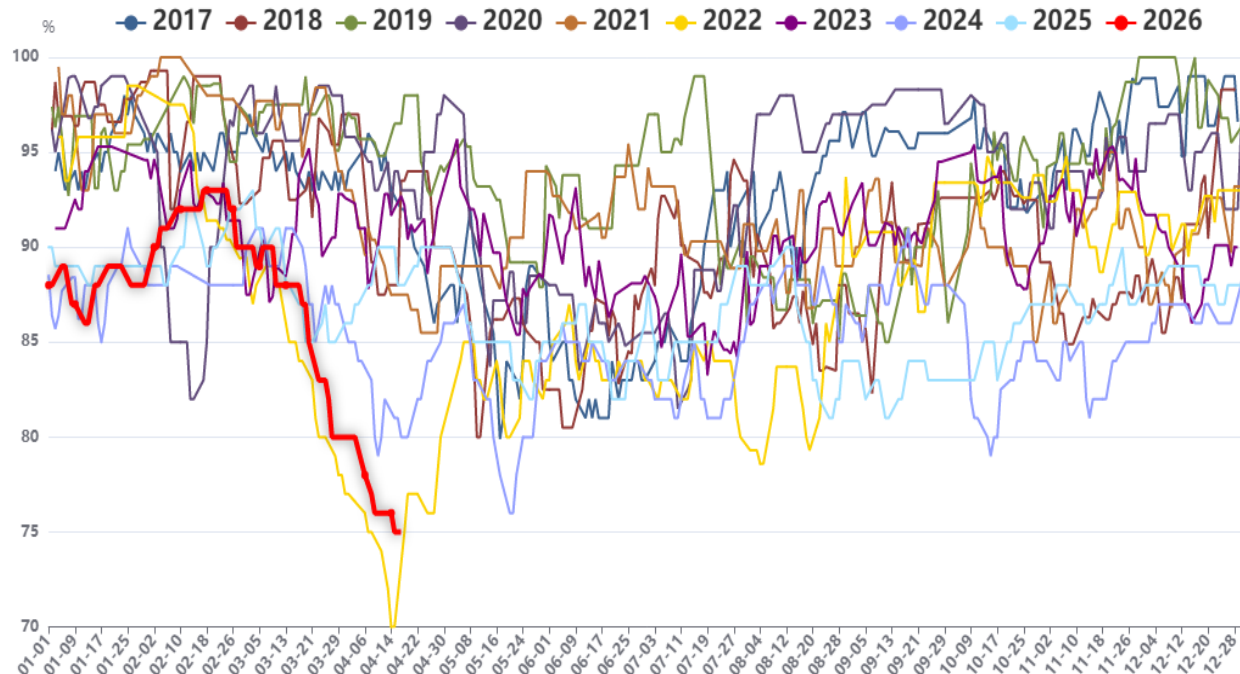
PE新装置投产压力大于PP，其中近一半计划为非标，投产时间集中在下半年。

# 供应分析

## 全国PP日度开工率



## PE日度开工率



数据来源：隆众资讯，齐盛期货整理

聚烯烃开工率在创新低，其中PP开工率跌破70%大关，PE开工率也逐渐逼近75%大关，供应压力大大缓解。

## 检修计划

企业名称	生产线	产能（万吨）	停车时间	开车时间/检修天数
东华能源（茂名）	单线	40	2026年4月17日	待定
四川石化	单线	45	2026年4月12日	2026年4月18日
独山子石化	二线	7	2026年4月15日	2026年4月21日
辽阳石化	单线	30	2026年4月16日	2026年4月22日
大庆石化	单线	20	2026年4月20日	2026年5月10日
中韩石化	STPP线	20	2026年4月21日	待定
镇海炼化	一线	30	2026年4月25日	待定
广州石化	三线	20	2026年4月25日	待定
广东石化	二线	20	2026年4月26日	2026年4月30
茂名石化	三线	20	2026年5月6日	2026年5月28日
大庆炼化	二线	30	2026年5月	15天
扬子石化	一线B	10	2026年5月10日	待定
扬子石化	一线A	10	2026年5月10日	待定
广东石化	二线	20	2026年5月11日	2026年5月20日
上海赛科	单线	25	2026年5月18日	2026年5月28日
燕山石化	三线	25	2026年5月25日	2026年6月3日
中天合创	一线	35	2026年5月28日	2026年6月4日

数据来源：隆众资讯，齐盛期货整理

聚烯烃开工率低位，后期将进入春检，并且原料供应不足，计划外检修增多，开工率有望继续下降。



## 检修计划

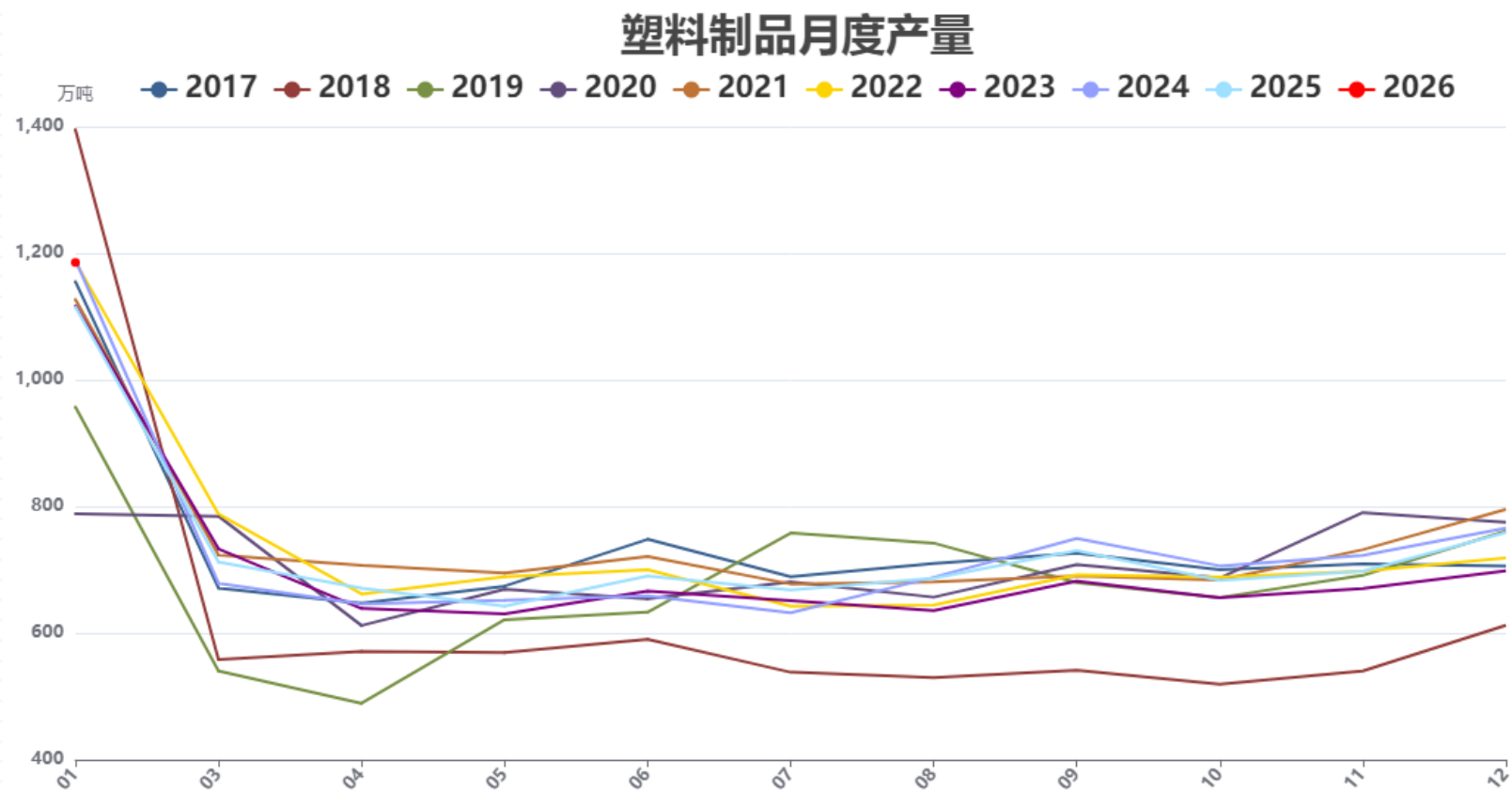
生产企业	装置名称	产线	装置产能	停车日期	开车日期
湛江巴斯夫	全密度装置		50	2026年4月10日	暂不确定
广东石化	全密度装置	2线	40	2026年4月15日	2026年4月20日
上海赛科	全密度装置		30	2026年4月15日	2026年4月30日
吉林石化	LLDPE装置		28	2026年4月15日	2026年4月27日
吉林石化	HDPE装置	新低压	40	2026年4月17日	2026年5月9日
镇海炼化	全密度装置	2线	30	2026年4月26日	暂不确定
上海石化	LDPE装置	3线	10	2026年4月24日	2026年4月26日
万华化学	LDPE装置		25	2026年4月中下旬	2026年4月底
辽阳石化	HDPE装置	A线	3.5	2026年4月22日	2026年7月
辽阳石化	HDPE装置	B线	3.5	2026年4月27日	2026年12月
浙江石化	HDPE装置		30	2026年5月8日	2026年5月21日
中韩石化	HDPE装置		30	2026年5月11日	2026年5月28日
国能宁煤	全密度装置		45	2026年5月15日	暂不确定
扬子石化	全密度装置		20	2026年5月中旬	暂不确定
扬子石化	HDPE装置	1线	12	2026年5月中旬	暂不确定
扬子石化	HDPE装置	2线	8	2026年5月中旬	暂不确定
扬子石化	HDPE装置	3线	7	2026年5月中旬	暂不确定

数据来源：隆众资讯，齐盛期货整理

聚烯烃开工率低位，后期将进入春检，并且原料供应不足，计划外检修增多，开工率有望继续下降。



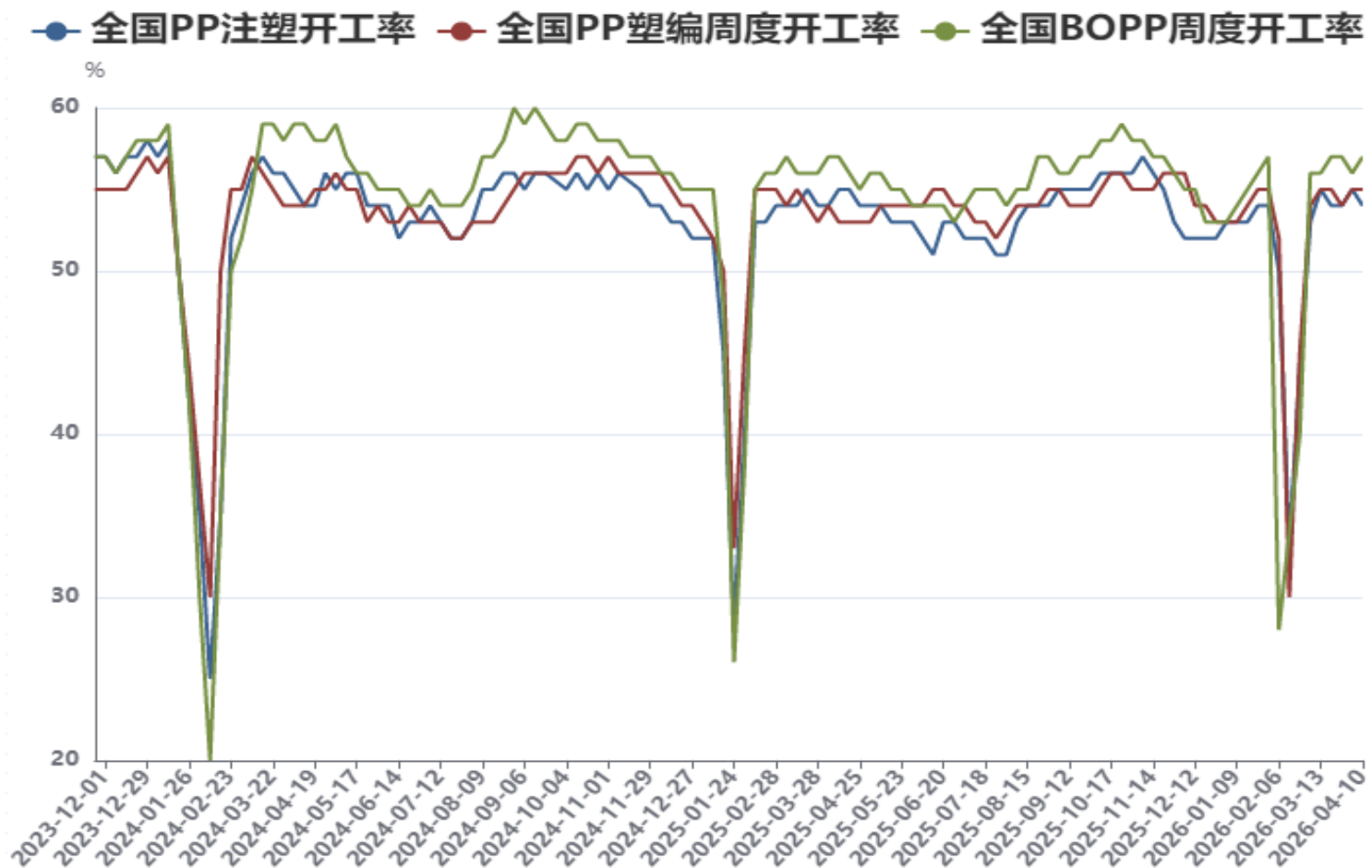
# 需求分析



数据来源：国家统计局，齐盛期货整理

2026年1-2月份我国塑料制品产量为1185.2万吨，同比+6.28%。

## PP需求分析



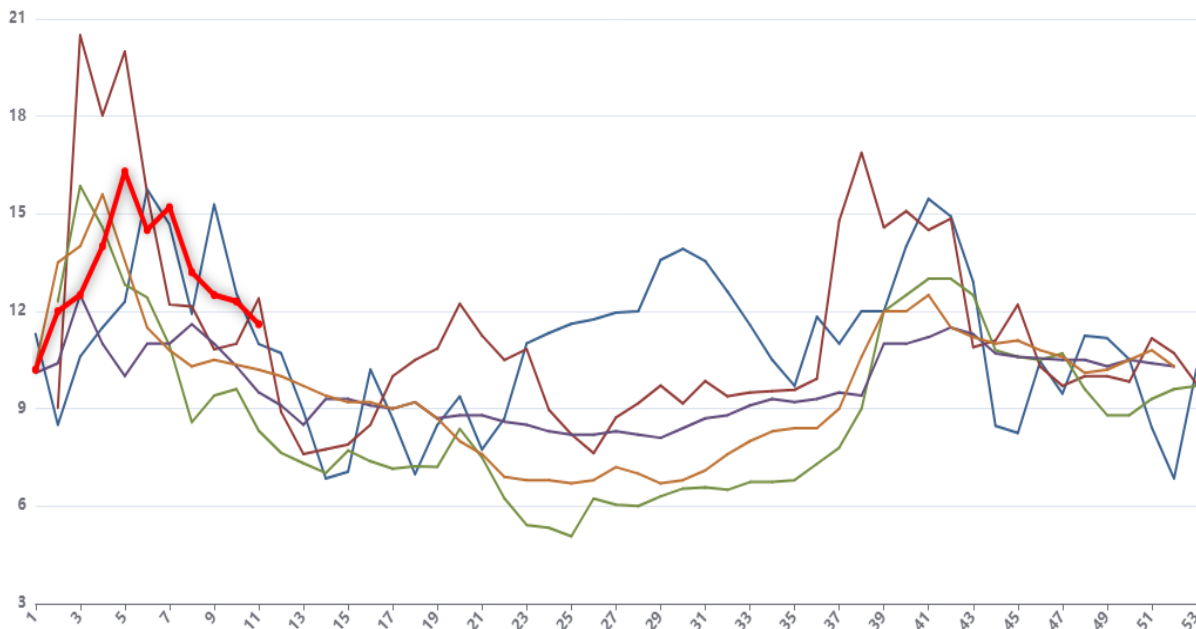
数据来源：隆众资讯，齐盛期货整理

五一之前PP需求有望维持刚需，但是后期将逐渐进入传统需求淡季。

# PP需求分析

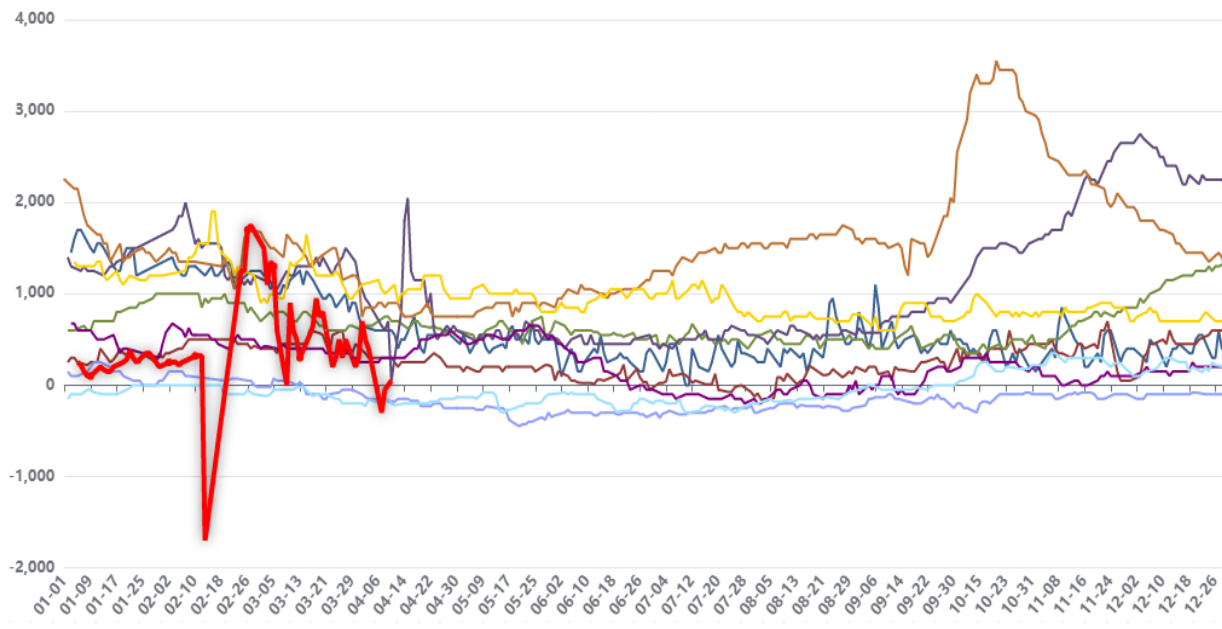
## BOPP企业订单天数

● 2021 ● 2022 ● 2023 ● 2024 ● 2025 ● 2026



## BOPP利润走势图

元/吨 ● 2017 ● 2018 ● 2019 ● 2020 ● 2021 ● 2022 ● 2023 ● 2024 ● 2025 ● 2026



数据来源：隆众资讯，齐盛期货整理

五一之前PP需求有望维持刚需，但是后期将逐渐进入传统需求淡季。

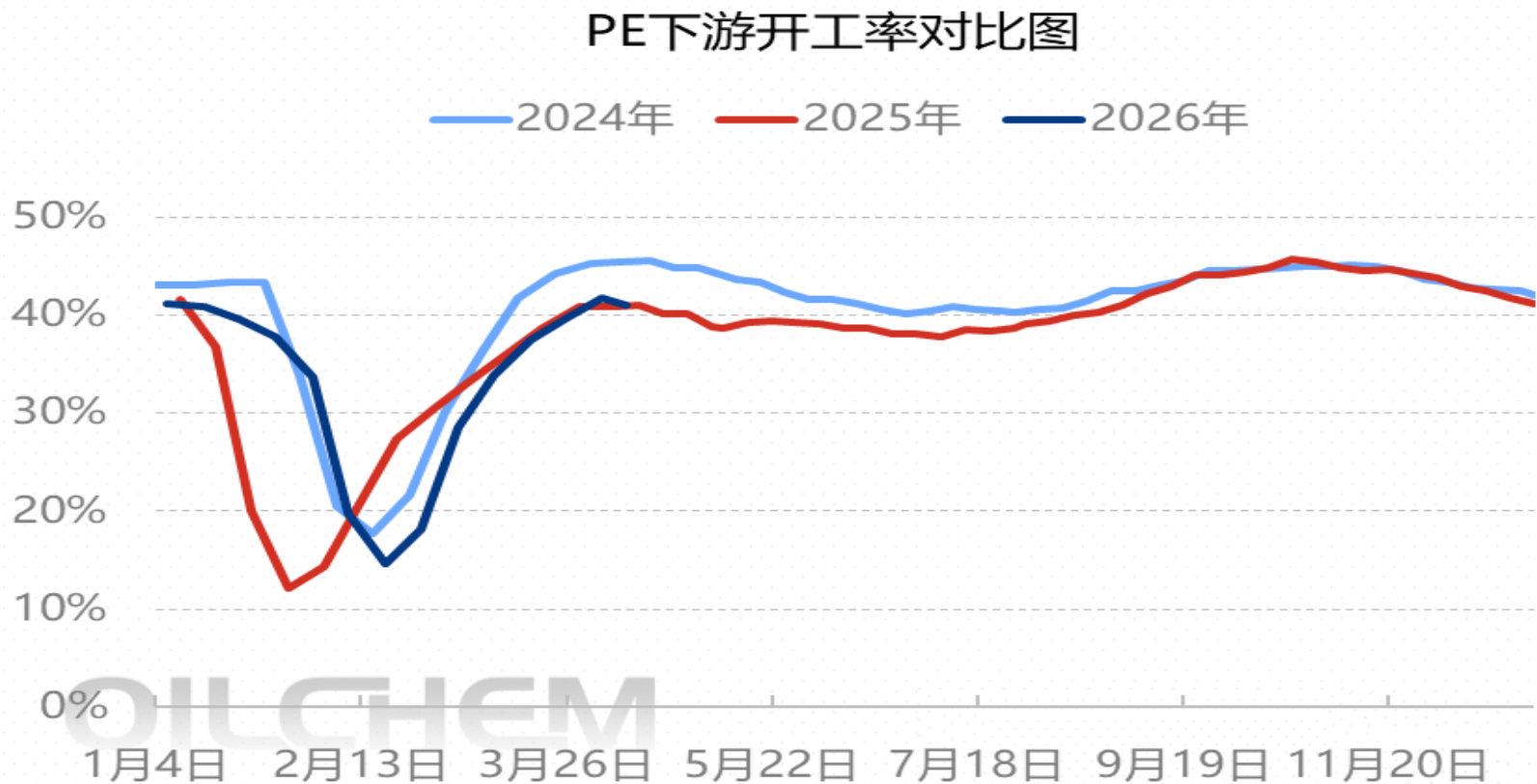
# PP需求分析



数据来源：隆众资讯，齐盛期货整理

五一之前PP需求有望维持刚需，但是后期将逐渐进入传统需求淡季。

## PE需求分析

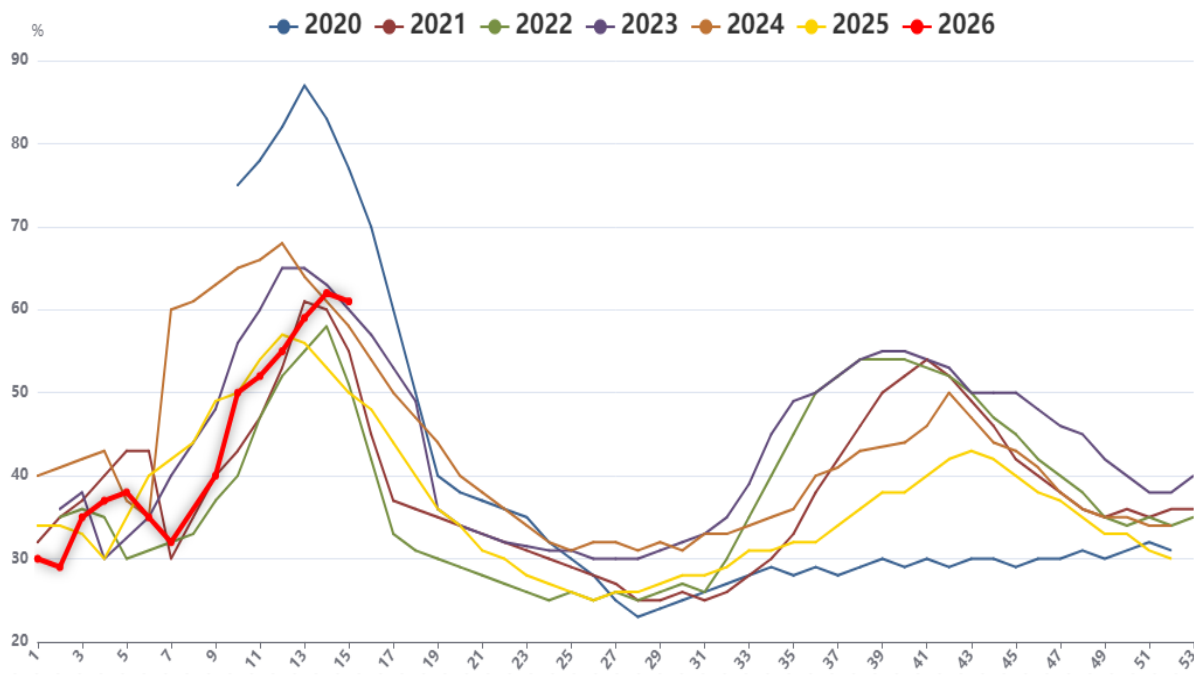


数据来源：隆众资讯，齐盛期货整理

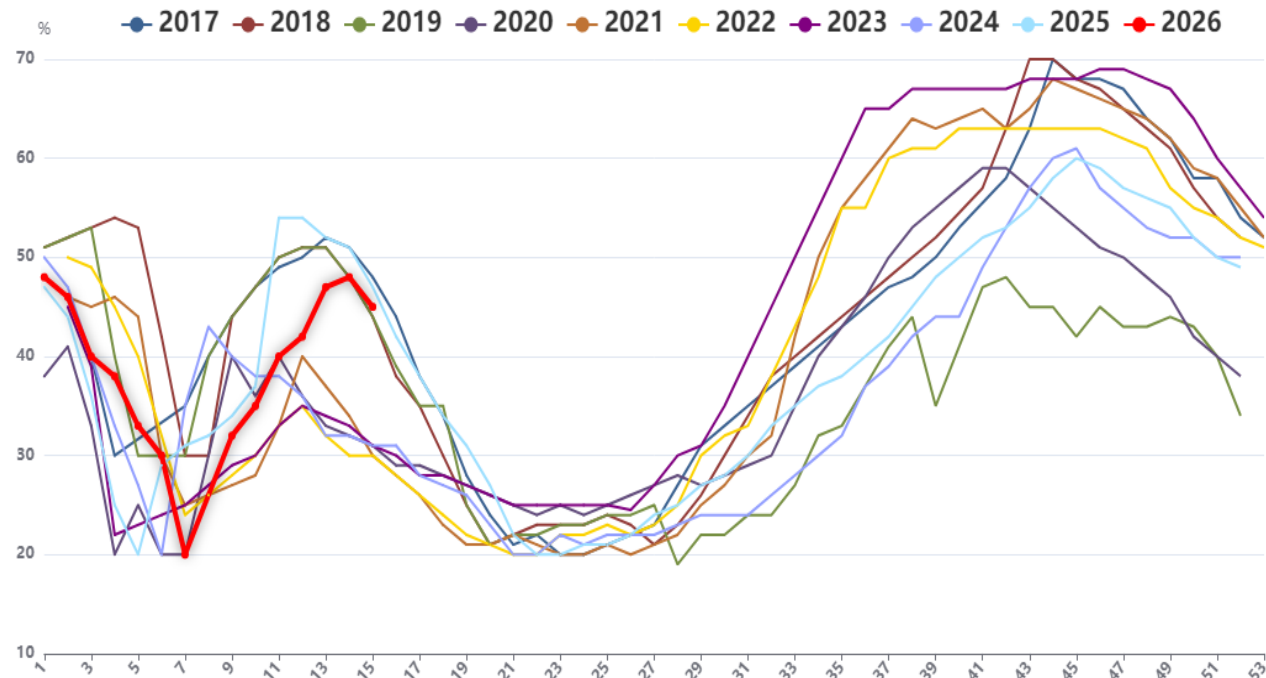
PE需求维持刚需，目前地膜旺季接近尾声，后期将逐渐进入传统需求淡季。

# PE需求分析

## 地膜工厂开工率



## 棚膜工厂开工率

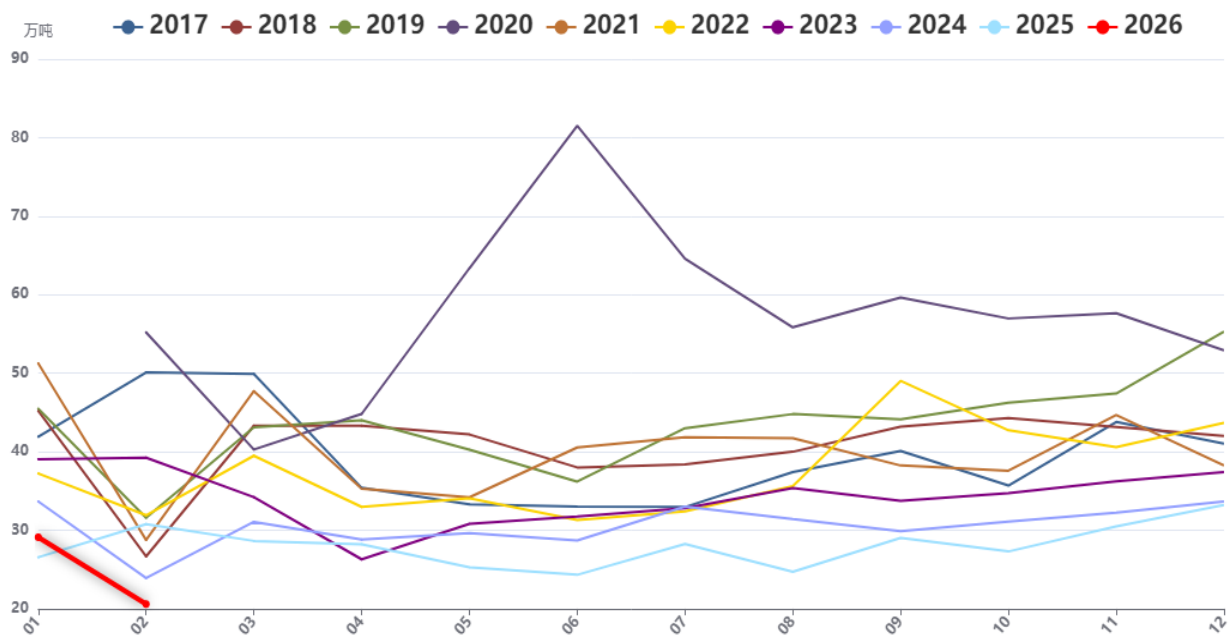


数据来源：隆众资讯，齐盛期货整理

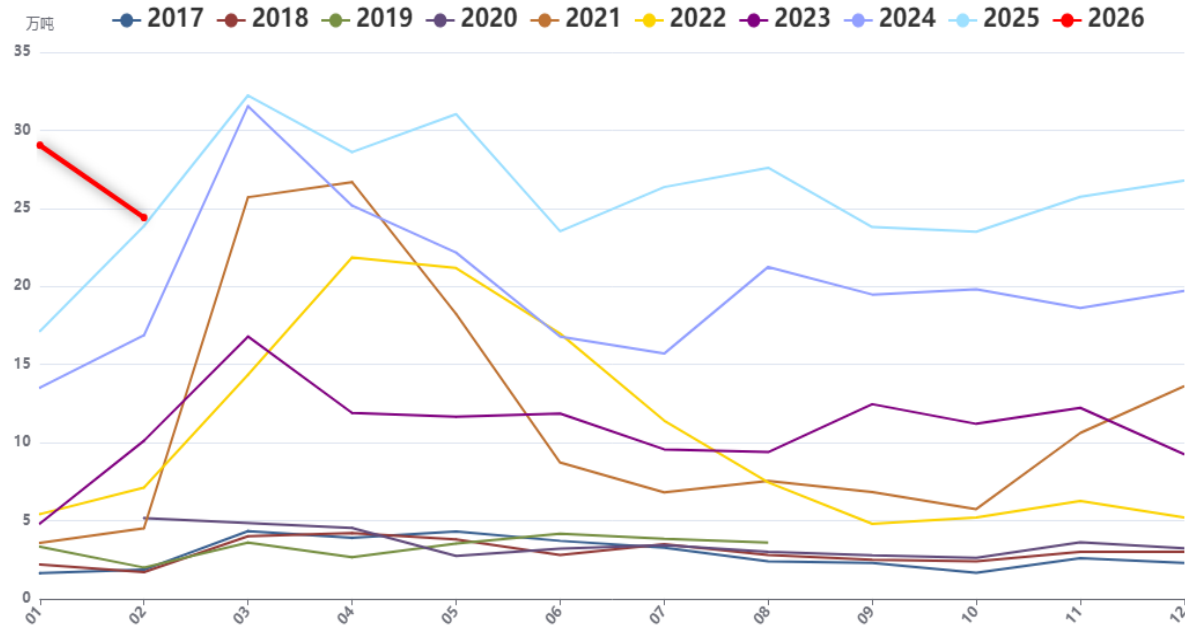
PE需求维持刚需，目前地膜旺季接近尾声，后期将逐渐进入传统需求淡季。

# PP进出口分析

## PP月度进口量



## PP月度出口量

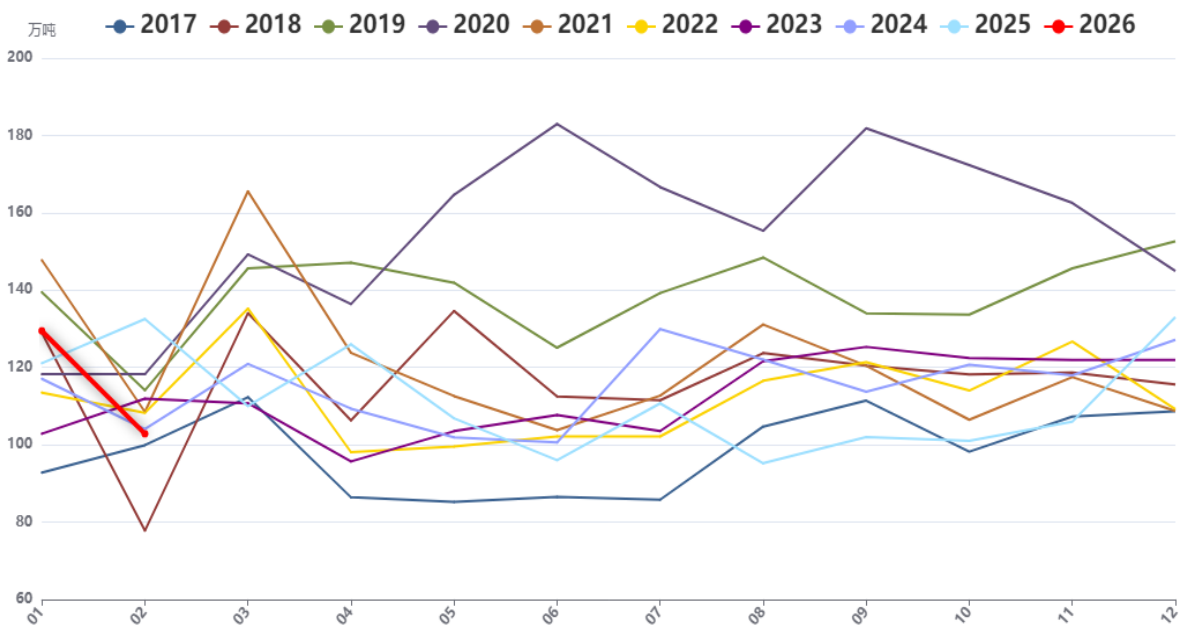


数据来源：隆众资讯，齐盛期货整理

1月份PP进口量与出口量基本相当，2月份PP进口量20.6万吨，出口量24.4万吨，再次出现净出口情况。

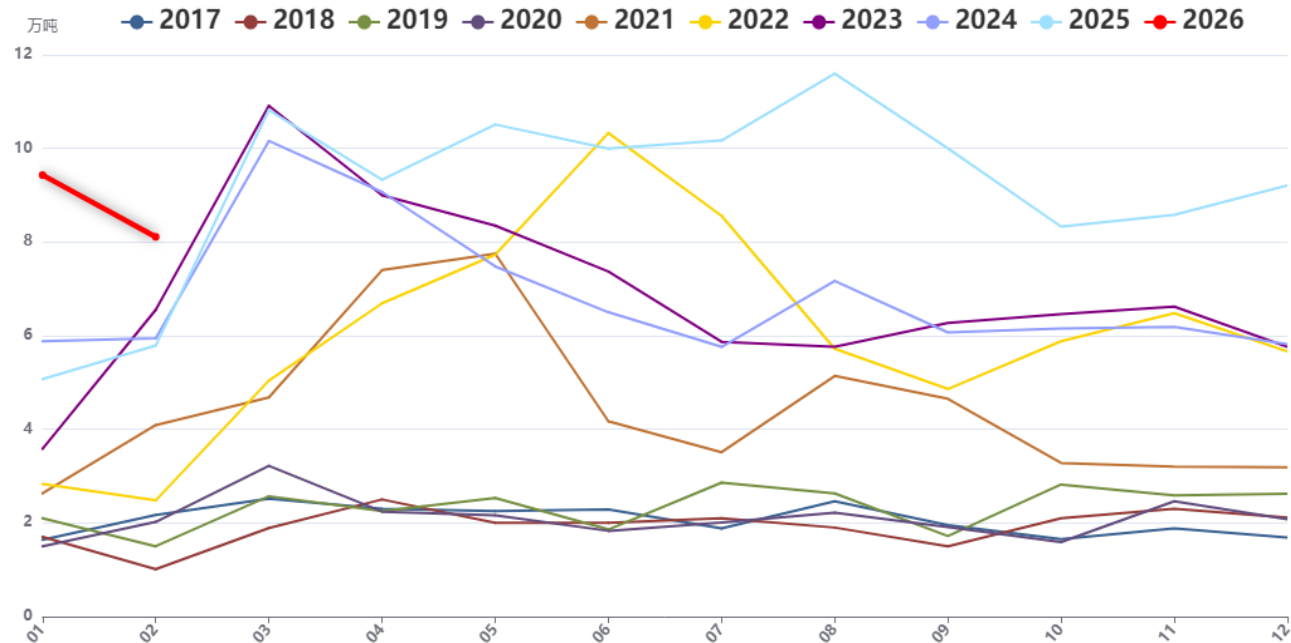
# PE进出口分析

## 全国PE月度进口量



数据来源：隆众资讯，齐盛期货整理

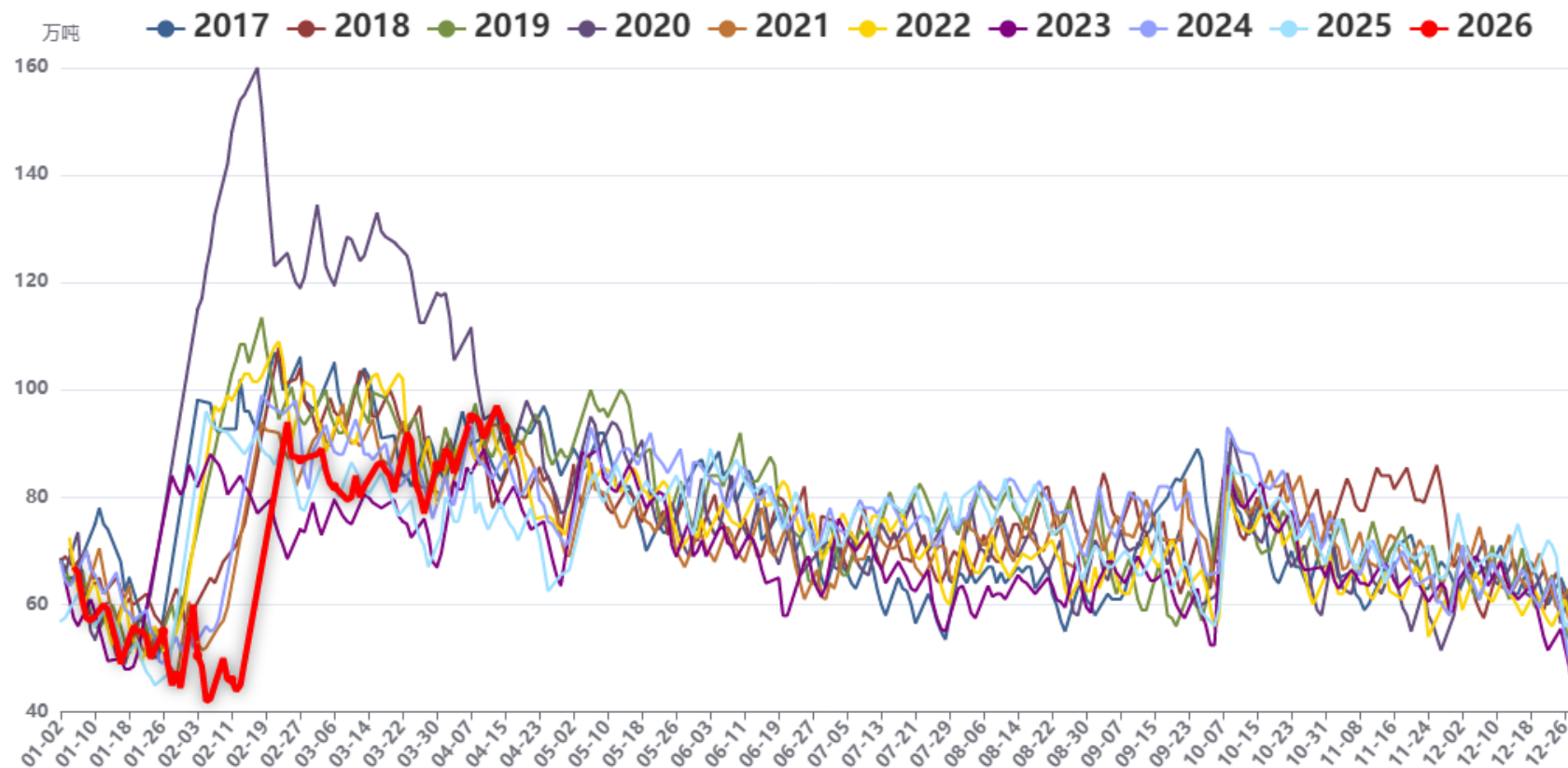
## 全国PE月度出口量



与PP不同，PE进口依然较多，不过考虑PE供需矛盾愈加尖锐，后期PE也有望复制PP之路，即进口大幅减少，出口大幅增加，预计2026年PE进口依赖度有望降至30%附近。

# 两桶油库存分析

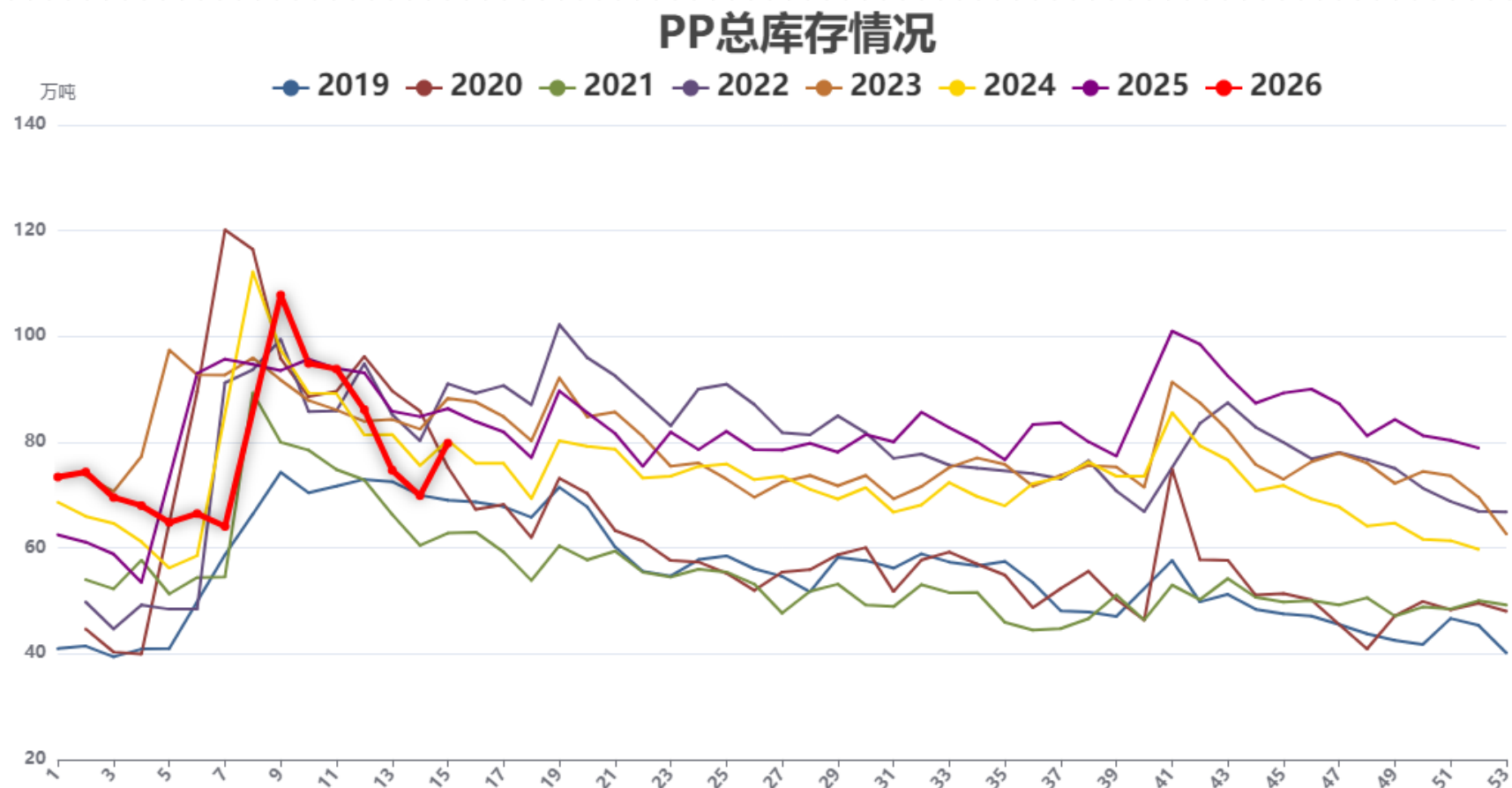
## 两桶油聚烯烃日度库存



数据来源：隆众资讯，齐盛期货整理

得益于上游检修较多，以及部分下游补库，石化库存本周去库提速，后期有望进一步加速。

# PP社会库存分析



数据来源：隆众资讯，齐盛期货整理

PP总库存去库效果显著，但是近期价格波动加剧，下游抵触增强，库存暂时累库。

## PE社会库存分析



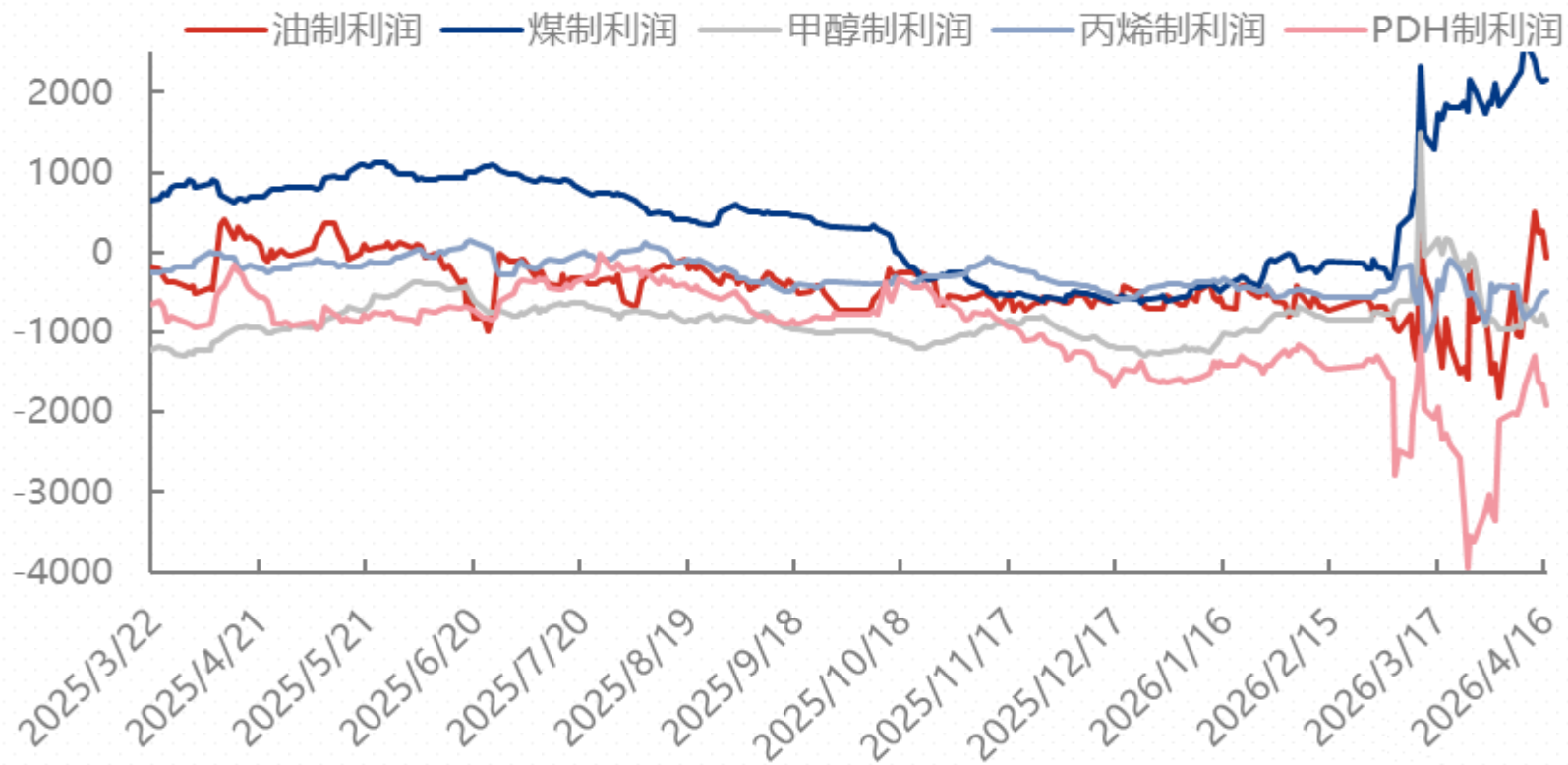
数据来源：隆众资讯，齐盛期货整理

地膜旺季刚需较好，上游开工率下降，PE社会库存继续维持低位水平。

# PP利润分析

元/吨

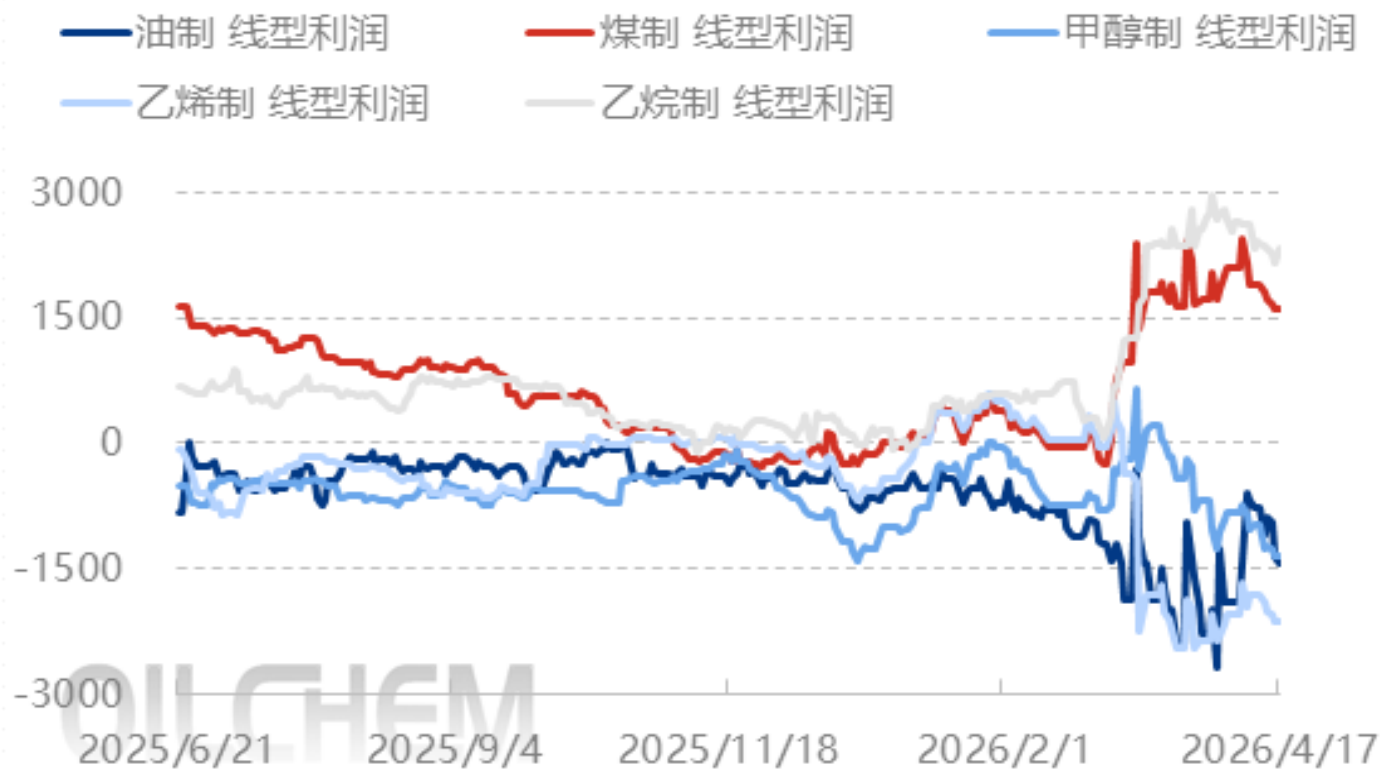
## 中国PP五种原料工艺利润走势分析



数据来源：隆众资讯，齐盛期货整理

PP利润分化明显，其中煤制PP利润超2000元/吨，其他处于亏损状态，其中PDH亏损严重。

## PE利润分析

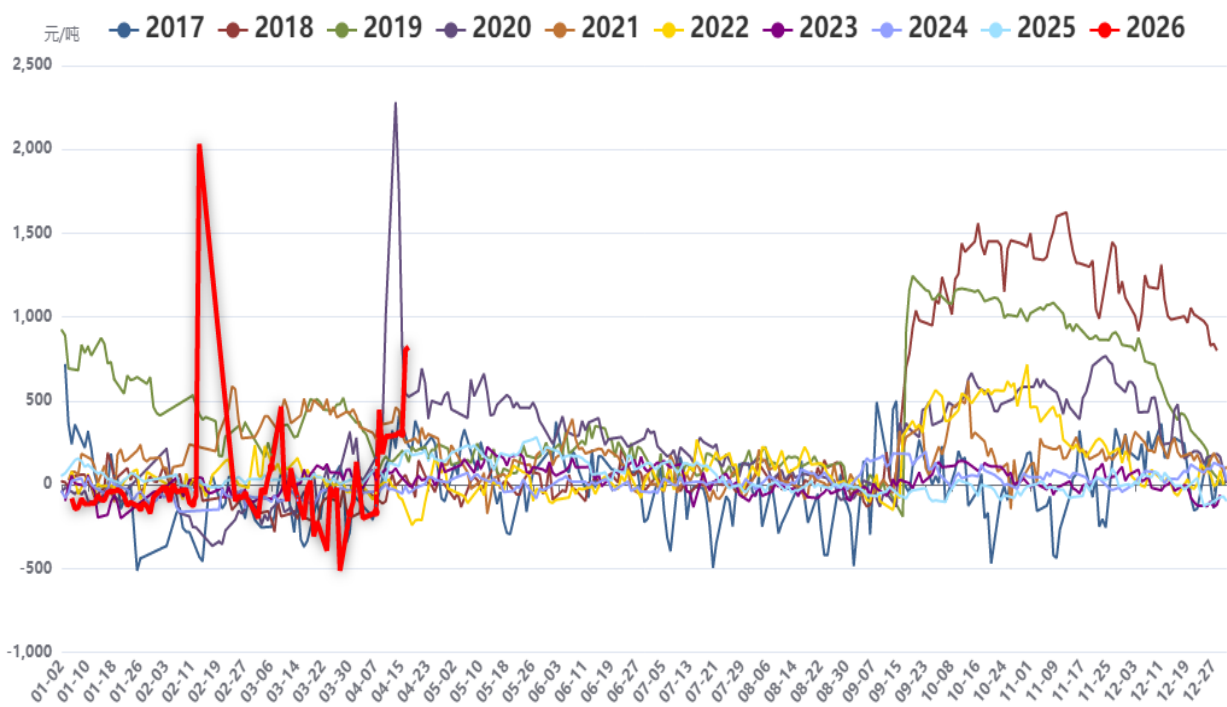


数据来源：隆众资讯，齐盛期货整理

PE利润出现明显分化，煤制成本走低，利润丰厚，但是油制再次出现亏损状态。

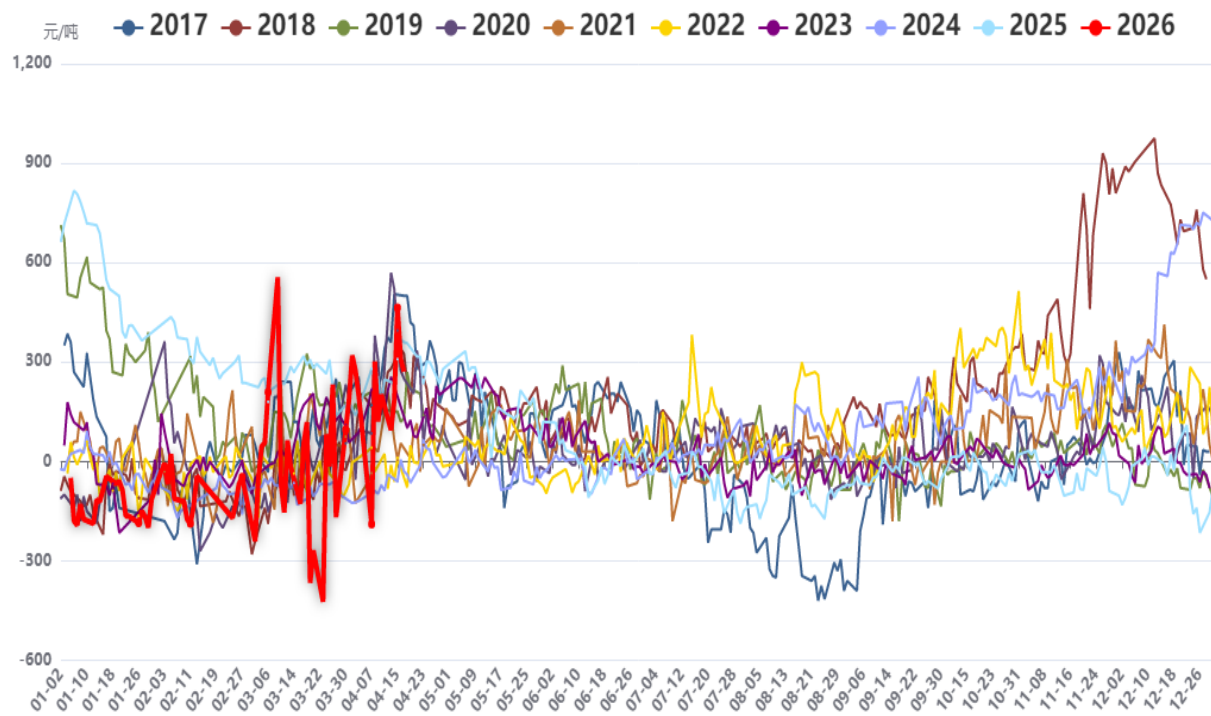
# 基差分析

## PP09合约基差走势



数据来源：隆众资讯，齐盛期货整理

## 华北LLDPE市场期现日度价差



近期聚烯烃基差明显走强，尤其是期货回调现货货源较少价格抗跌，现货逐渐升水期货。



齐盛期货  
QISHENG FUTURES

## 供需平衡表预估

PP供需平衡表预测										
PP	总产量	净进口	总供应	需求	进口依存度	产量增速	供应增速	需求增速	供需差	开工率
2025年E	4019.9	17.5	4363.2	4343.6	8.20%	16.70%	11.90%	11.20%	19.5	78.30%
2026年E	4094.7	0	4420.4	4406.6	7.70%	1.90%	1.30%	1.50%	13.8	74.80%
PE供需平衡表预测										
PE	产量	净进口	总供应	总需求	进口依存度	产量增速	供应增速	需求增速	供需差	开工率
2025年E	3304.8	1209.7	4514.5	4493.6	29.20%	18.40%	10.30%	9.70%	20.9	81.60%
2026年E	3435.5	1056	4491.5	4489.3	25.90%	4.00%	-0.50%	-0.10%	2.2	77.00%

数据来源：隆众资讯，齐盛期货整理



# 免责声明

本报告内容形成采用的基础数据信息均来源于公开资料，我公司对这类信息的准确性和完整性不做任何保证，也不保证所包含的信息和报告中得出的结论及给出的建议不会发生任何变更。我们已力求报告内容的客观、公正，但文中的观点、结论和建议仅供参考。交易者据此做出的任何交易决策与本公司和作者无关，本公司不承担交易者对此作出交易决策而产生的任何风险，亦不对交易者作出此类交易决策做任何形式的担保。本报告版权为我公司所有，未经书面许可，任何机构和个人不得以任何形式对本报告全部或部分内容翻版、复制发布，如引用、刊发，须注明出处为山东齐盛期货有限公司，且不得对本报告进行有悖原意的引用、删节和修改。未经授权的侵权行为与我公司无关，我公司对侵权行为给公司造成的声誉、经济损失保留追诉权利。



◀ 扫码关注齐盛期货 ▶