

期货研究报告

需求或逐步见顶
上方压力较大

2026年4月26日

齐盛钢矿周报



作者：刘瑞杰

期货从业资格号：F3020234

投资咨询从业证书号：Z0013886

钢材周度量化赋分表

螺纹钢量化赋分表(2026-04-23)						
类别	分类因素	逻辑	权重 (%)	赋值	得分	前值回顾
						2026-04-16
宏观	经济	降息周期, 或将刺激经济慢慢好转; 但是海外战争不断, 对经济发展利空。	10	-2	-0.2	-0.2
	政策	国内政策上暂无明确利多	10	0	0	
供需	供应	螺纹热卷供给压力不大	10	0	0	
	需求	国内需求持续弱于往年同期	20	-2	-0.4	-0.4
	出口	钢坯出口有所转弱。	10	-1	-0.1	
	库存	库存走势中性	10	0	0	
价格	基差	基差近期快速扩大, 即负向收窄。说明现货比期货强。	5	2	0.1	0.1
技术面	技术形态	平台压力较大	10	-2	-0.2	-0.1
资金面	资金	资金暂无明显操作	5	0	0	
消息	产业消息	关注: 反内卷; 压减粗钢; 煤炭产量平控; 十五五规划。战争对成本端的影响。	10	1	0.1	0.1
总分			100	-4	-0.7	-0.5
注:	1. 权重总和为1, 各项目权重代表此项在所有影响因素中影响力, 可调整。 2. 赋值区间[-10,10], 正值利多, 负值利空 3. 得分为各项权重与赋值乘积, 总分负代表弱势, 正代表强势, 绝对值越大代表趋势越强。					

数据来源: 统计局、钢联数据、同花顺、齐盛期货整理

铁矿石周度量化赋分表

铁矿石量化赋分表(2026-04-23)						
类别	分类因素	逻辑	权重 (%)	赋值	得分	前值回顾
						2026-04-16
宏观	经济	全球经济压力较大, 战争导致经济回升慢。	10	-2	-0.2	-0.2
	美元汇率	人民币持续升值, 对内盘铁矿石利空。	5	0	0	
	政策	国内暂无利多政策。	10	0	0	
供需	供应	铁矿供给目前中性, 但是4月份非主流到货可能减少, 另一方面BHP的货将重新在市场流通, 对现货压制较强。	10	-2	-0.2	-0.2
	需求	铁水或见顶, 下周铁水可能下降	20	-2	-0.4	-0.4
	库存	港口库存持续升高, 现货压力较大。	10	-2	-0.2	-0.2
价格	基差	基差处于偏低水平	5	-1	-0.05	-0.05
技术面	技术形态	短线技术形态表现为偏弱运行	10	-2	-0.2	-0.2
资金面	持仓	外资铁矿多头持仓变动不大。	10	0	0	
消息	产业消息	无	10	0	0	
总分			100	-11	-1.25	-1.25
注:	1. 权重总和为1,各项目权重代表此项在所有影响因素中影响力, 可调整。 2. 赋值区间[-10,10],正值利多, 负值利空 3. 得分为各项权重与赋值乘积, 总分负代表弱势, 正代表强势, 绝对值越大代表趋势越强。					

数据来源: 统计局、钢联数据、同花顺、齐盛期货整理

周度观点

【钢材】本周螺纹价格继续反弹，主要是原油价格带动原料反弹，同时钢厂接单仍良好，挺价意愿较强。基本面来看，本周螺纹需求继续加速回升，供给压力并不大，库存出现加速降库；热卷平衡表继续转弱，产量回升叠加需求明显弱于去年同期。上周提到过本次卷板相对较强的主要原因是伊朗战争导致其出口毁单，中东客户转而采购中国坯子，造成钢坯出口近期爆发式增长，钢坯出口进去出现转弱，关注持续性。后期来看，国内需求疲弱，钢材出口或难以维持，继续上行动力或不足。

【铁矿石】最近两周铁水产量回升至近240，但是根据目前出口情况以及国内钢材需求季节性情况，预计持续回升空间有限。供给端同样回升，谈判成功，BHP主流品种发运量明显增加。五月份后，铁矿石供需平衡表或转弱。技术上来看，109美金的压力非常大，没有出现强势利多，继续上冲的难度较大。因此后期铁矿供需压力或增强，但是海运费的上涨对铁矿成本有提升，关注原油。



目 录

- 1 钢材供需基本面分析
- 2 铁矿石供需基本面分析
- 3 风险提示



01

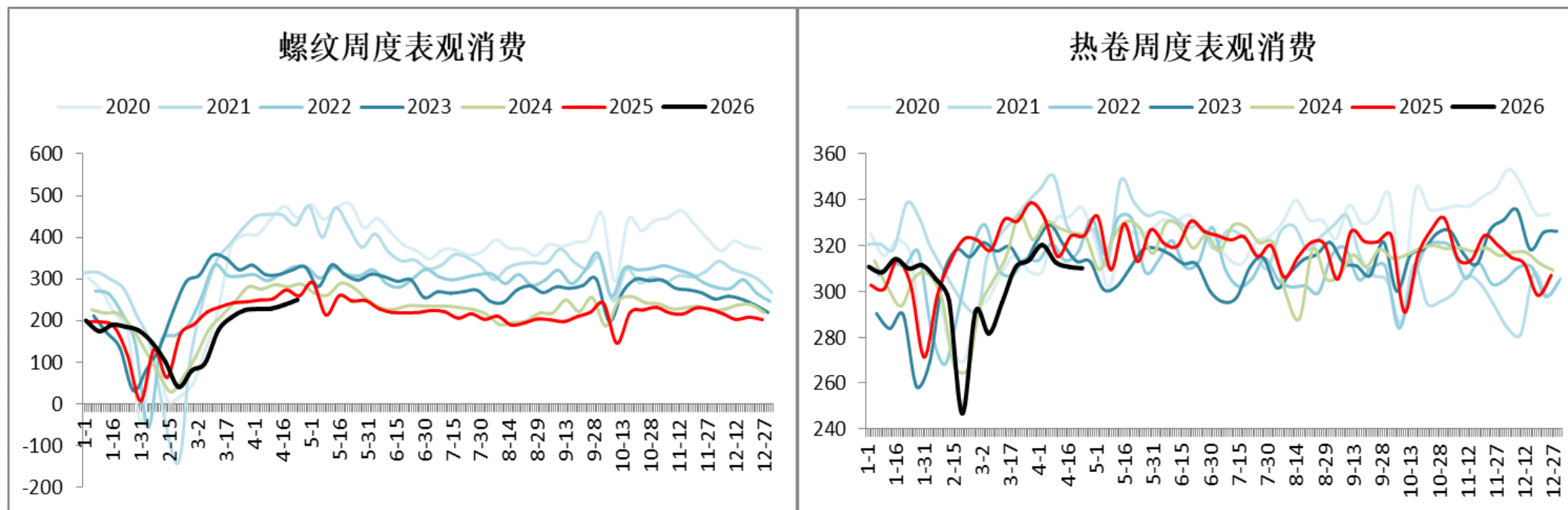
PART ONE

钢材供需基本面分析

- 钢材总体库存季节性降库
- 板材需求弱势
- 钢坯出口好转，导致热卷产量回升慢

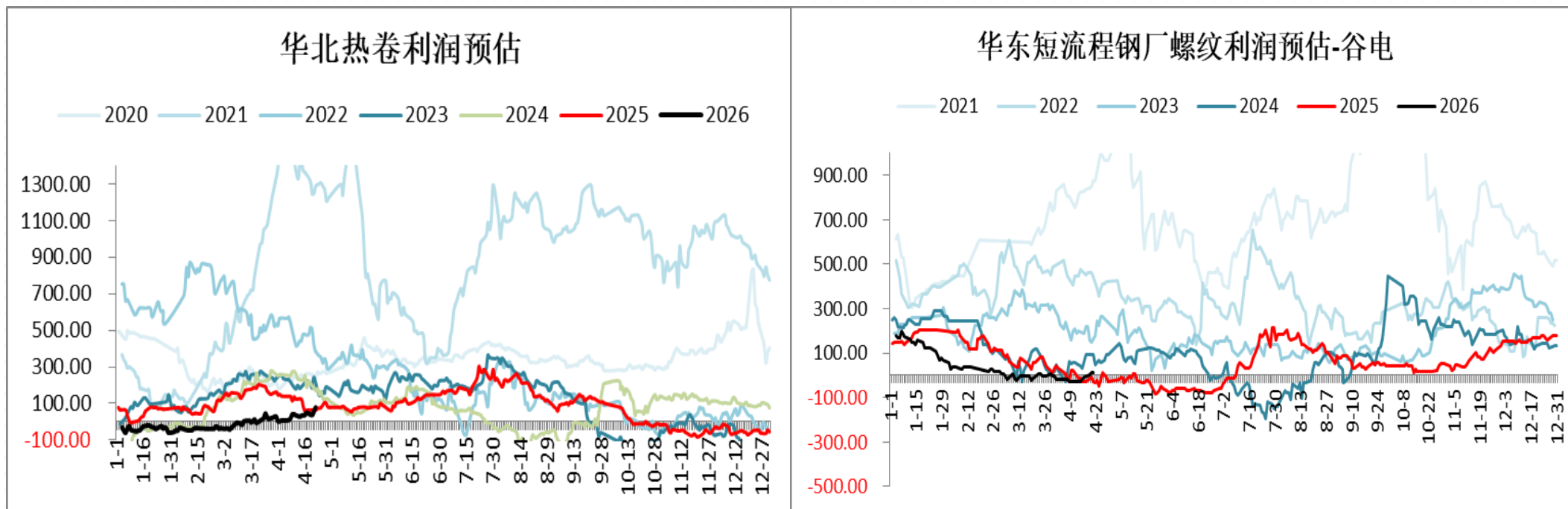


本周钢材表观消费回升加速；卷板需求环比下降



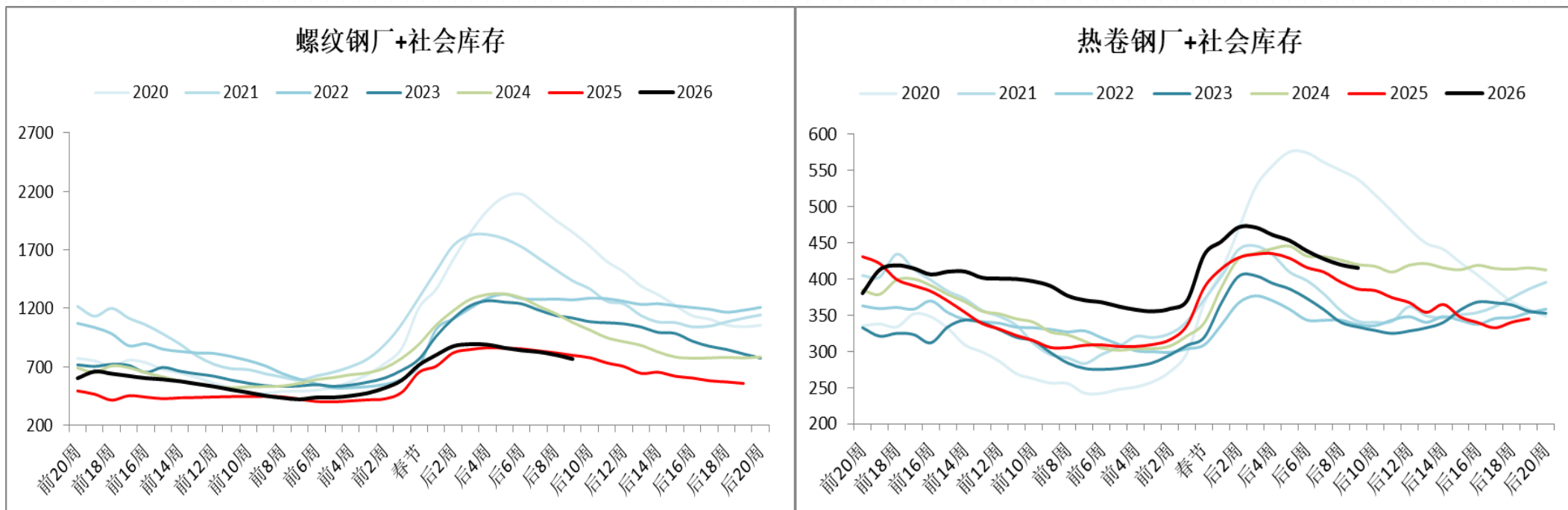
数据来源：统计局、钢联数据、同花顺、齐盛期货整理

钢材利润处于相对较低水平，板材利润扩大，建材利润收窄



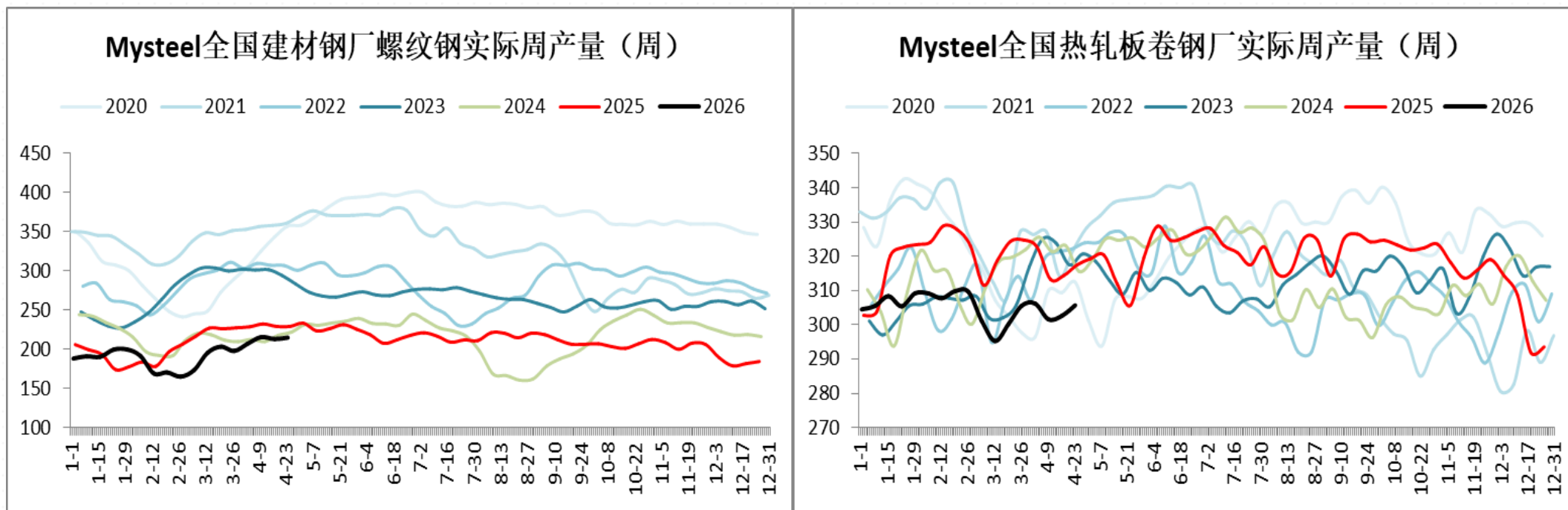
数据来源：统计局、钢联数据、同花顺、齐盛期货整理

本周建材库存加速下降，热卷库存降速有所放缓



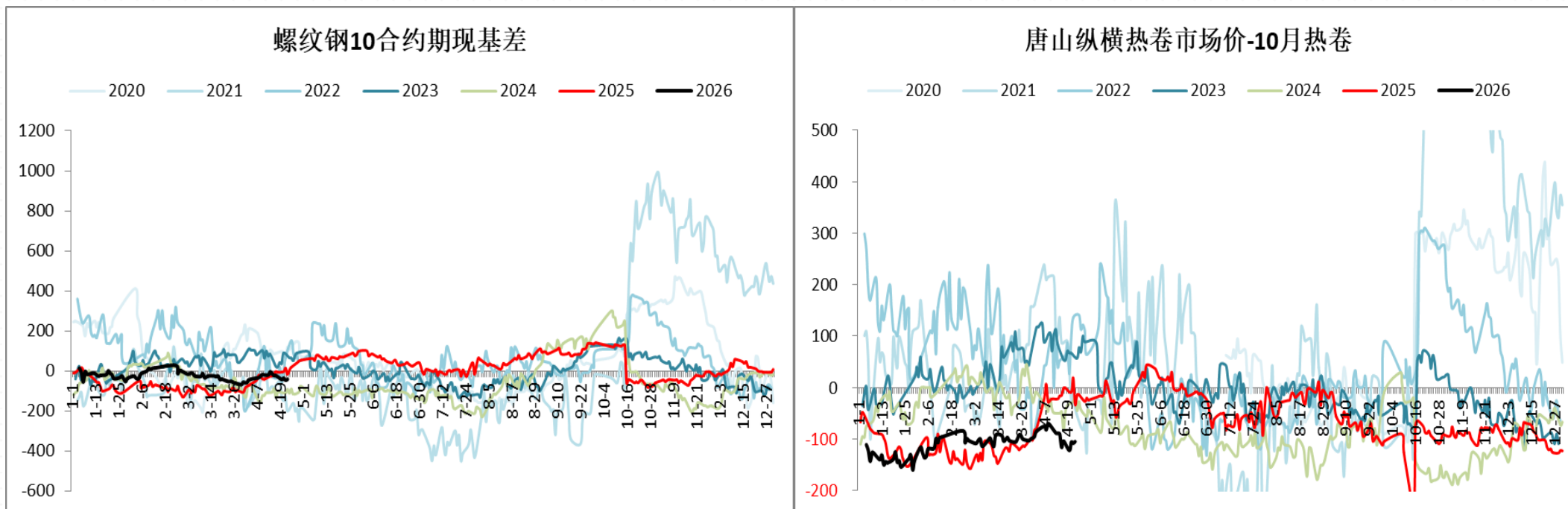
数据来源：统计局、钢联数据、同花顺、齐盛期货整理

本周建材产量小幅下降，板材产量小幅回升



数据来源：统计局、钢联数据、同花顺、齐盛期货整理

热卷基差逐步收窄，预计后期将走出正套结构



数据来源：统计局、钢联数据、同花顺、齐盛期货整理

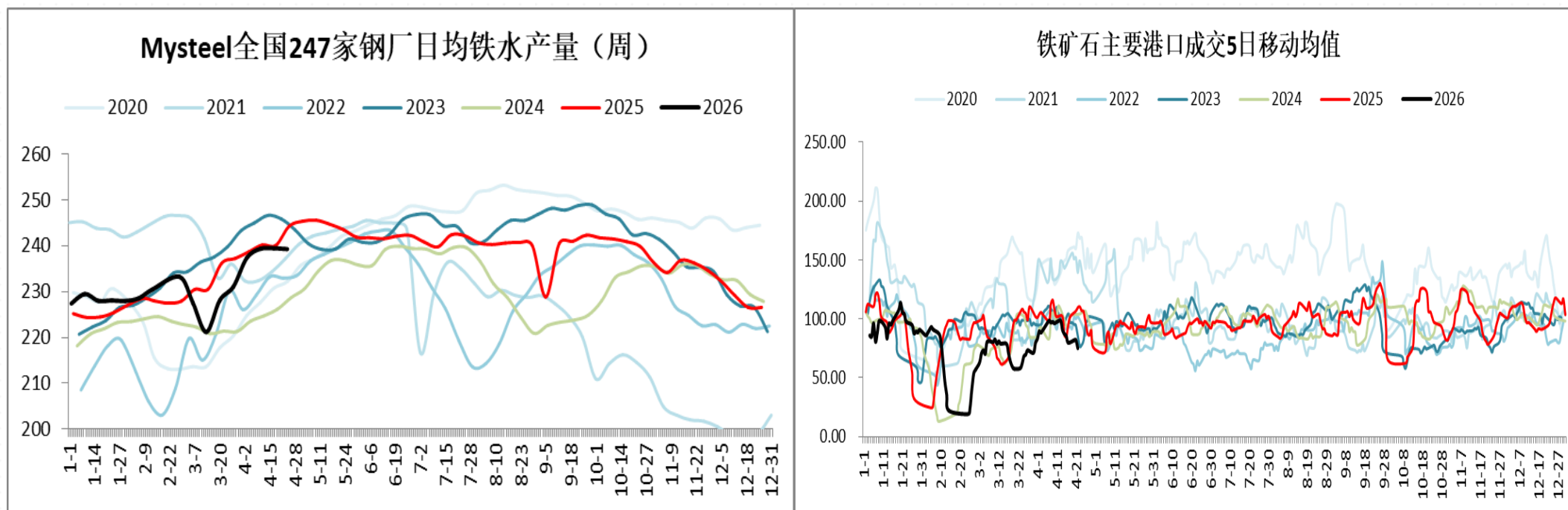
02

PART TWO

铁矿石供需基本面分析

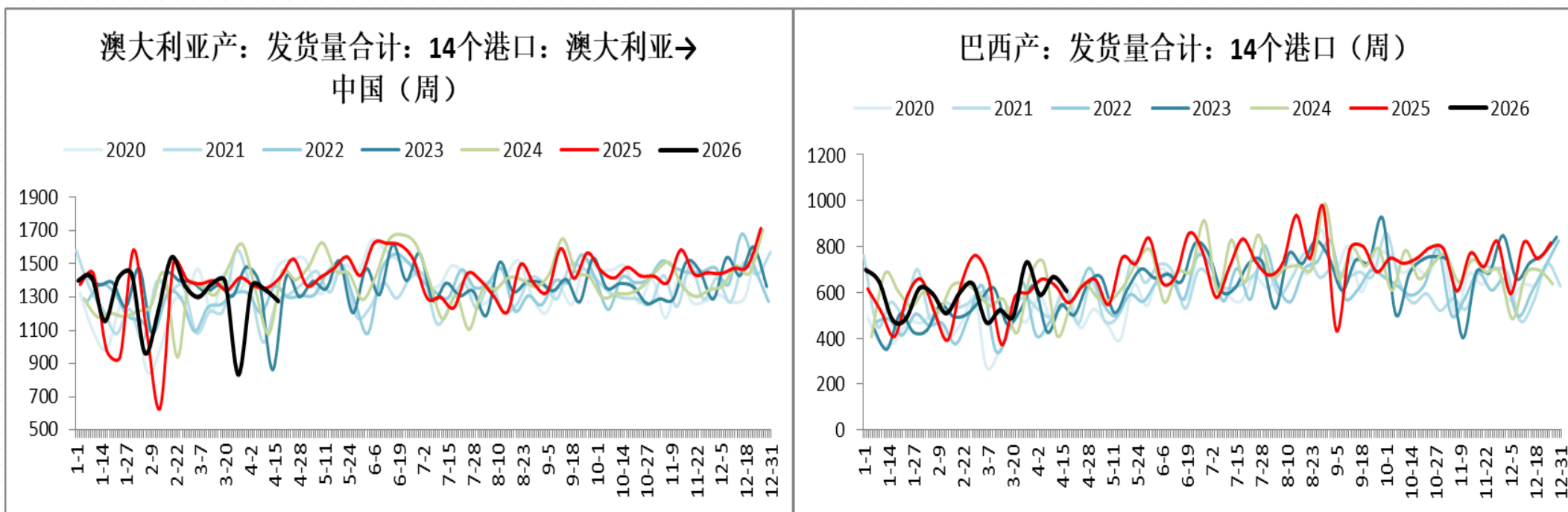
- 铁矿石到货量评估为中性
- 铁水产量或见顶
- 铁矿石港口库存压力大

铁水产量继续回升，后期回升空间或有限



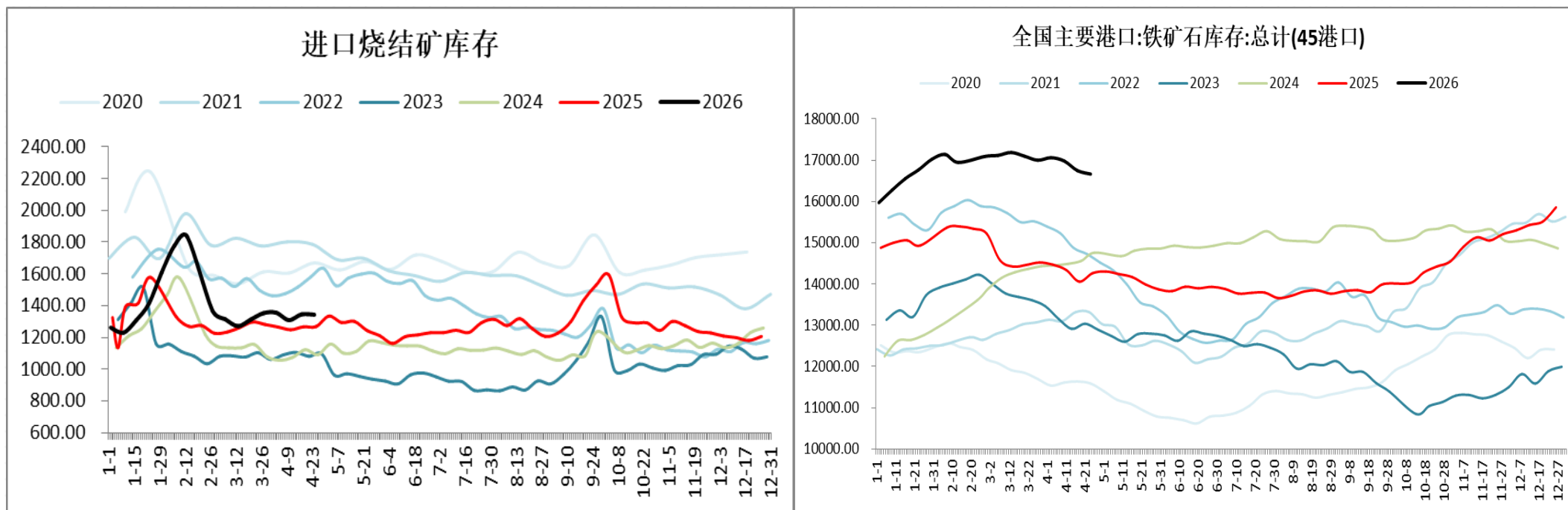
数据来源：统计局、钢联数据、同花顺、齐盛期货整理

巴西铁矿石发运量基本符合季节性，后期关注中矿与BHP谈判成功后，其发货量能否增加



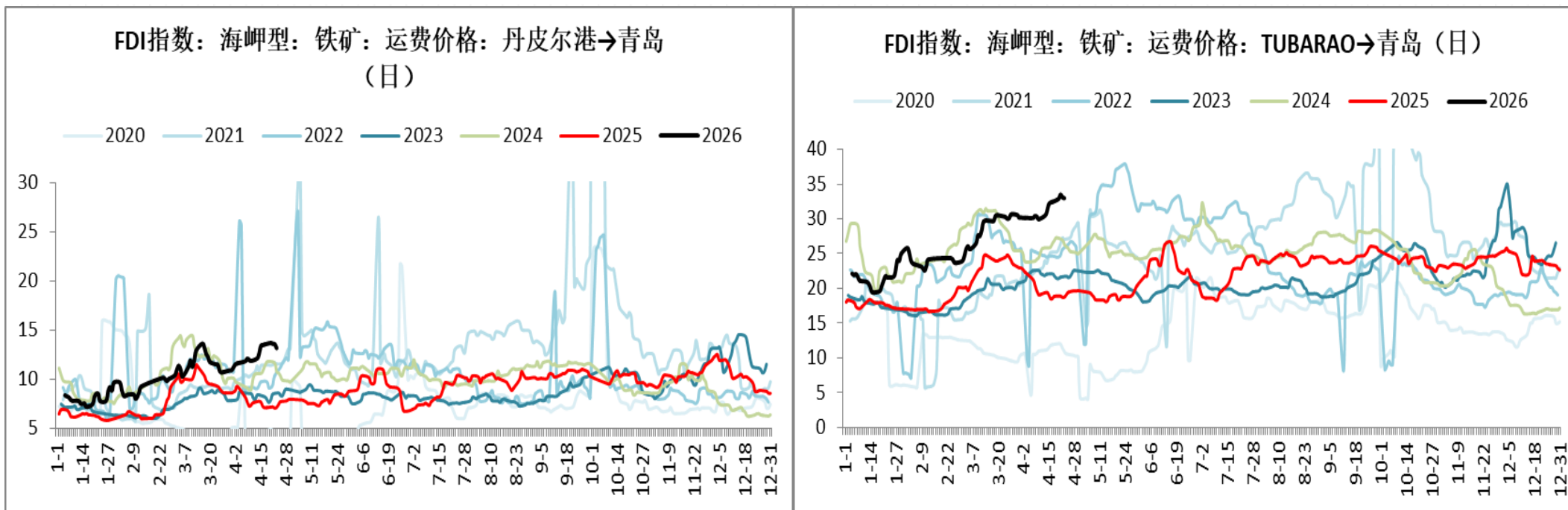
数据来源：统计局、钢联数据、同花顺、齐盛期货整理

钢厂铁矿石库存不高；港口库存降速略慢，现货压力仍大



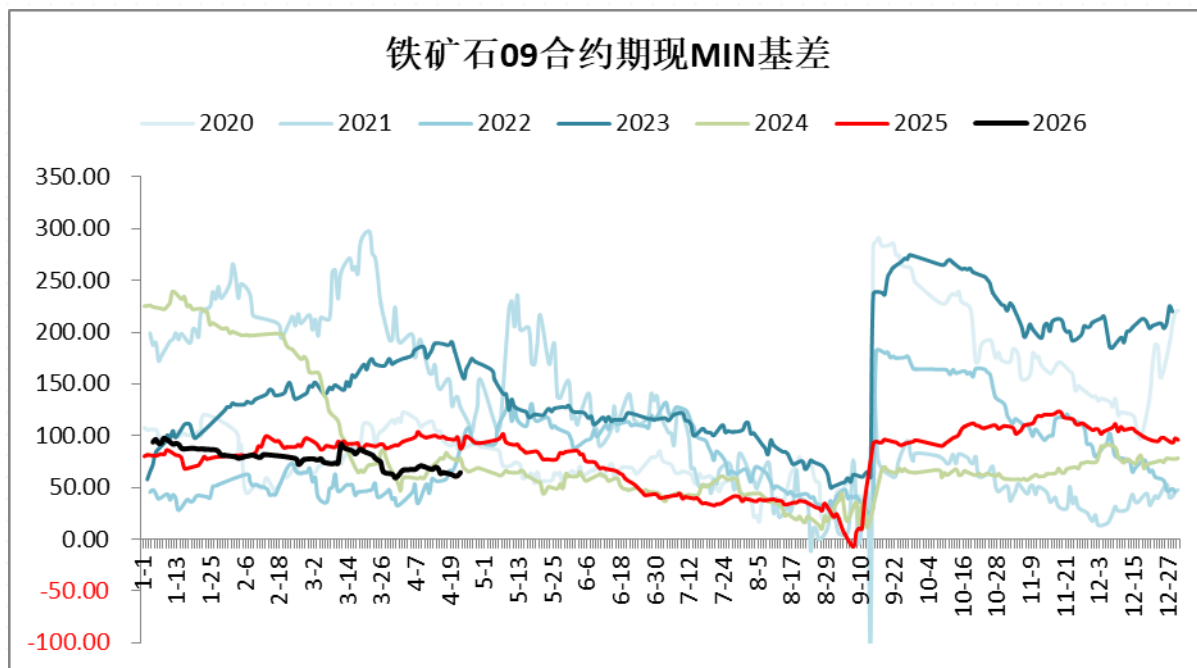
数据来源：统计局、钢联数据、同花顺、齐盛期货整理

铁矿石海运费近期出现明显上涨



数据来源：钢联数据、同花顺、齐盛期货整理

铁矿石9月合约基差较低



数据来源：统计局、钢联数据、同花顺、齐盛期货整理



03
PART THREE

风险提示

风险提示

- 中美谈判，如果再度转差，那么商品的估值将继续下移；
- 钢材含税出口逐步恢复，如果后期接单继续好转，那么对热卷出口将是利多；
- 原油价格如果继续上涨，铁矿煤炭等原料将继续推涨钢材；反之，则反；
- 关注房地产利多政策，可能会形成阶段性利多；
- 国内出反内卷、煤炭平控、十五五政策方面的利多，那么宏观情绪将较好，大宗商品易涨难跌。



免责声明

本报告内容形成采用的基础数据信息均来源于公开资料，我公司对这类信息的准确性和完整性不做任何保证，也不保证所包含的信息和报告中得出的结论及给出的建议不会发生任何变更。我们已力求报告内容的客观、公正，但文中的观点、结论和建议仅供参考。交易者据此做出的任何交易决策与本公司和作者无关，本公司不承担交易者对此作出交易决策而产生的任何风险，亦不对交易者作出此类交易决策做任何形式的担保。本报告版权为我公司所有，未经书面许可，任何机构和个人不得以任何形式对本报告全部或部分内容翻版、复制发布，如引用、刊发，须注明出处为山东齐盛期货有限公司，且不得对本报告进行有悖原意的引用、删节和修改。未经授权的侵权行为与我公司无关，我公司对侵权行为给公司造成的声誉、经济损失保留追诉权利。



◀ 扫码关注齐盛期货 ▶