

期货研究报告



量能逐步萎缩 春季行情进入尾声

2026年3月15日

齐盛股指周报



作者：温凯迪

期货从业资格号：F0309728

投资咨询从业证书号：Z0015210

目录

- 1 核心观点
- 2 核心逻辑
- 3 市场展望

一、股指品种周度量化赋分表

类别	分类因素	当周逻辑 (3.8)	权重	赋值	得分	前值回顾	
						2.29	3.8
宏观	经济	高频数据暗示开局良好	0.15	0	0	0	0
	政策	政策预期释放, 提及直接融资	0.15	-2	-0.3	0	-0.3
资金	增量资金	成交量先于数据指标, 增量放缓	0.1	0	0	0	0
	存量资金	指标中性位置	0.1	0	0	1	-0.5
	中期情绪	情绪对指数的带动性减弱	0.1	-5	-0.5	1	-0.5
	短期情绪	指标中性位置	0.1	0	0	0	0
技术面	技术形态	震荡格局	0.1	0	0	0	0
消息	重要消息	伊朗局势仍有不确定性	0.1	-5	-0.5	0	-0.5
	潜在冲击	可预见范围内无其它冲击	0.1	0	0	0	0
总分			1		-1.3	2	-1.8
注:	1. 权重总和为1, 各项目权重代表此项在所有影响因素中影响力, 可调整。 2. 赋值区间[-10,10], 正值利多, 负值利空 3. 得分为各项权重与赋值乘积, 总分负代表弱势, 正代表强势, 绝对值越大代表趋势越强。						

数据来源: 同花顺, 齐盛期货整理

一、周度概述

宏观方面：周度高频数据方面延续此前的结构特征，地产羸弱，其它项目整体温和。近日政策的具体细节陆续落地，整体符合预期，基建、消费领域的支持力度相对更大。房地产方面，因城施策仍被放在首位。基建方面，专项债额度与去年持平，今年的专项债、支持“两重两新”的超长期特别国债与去年持平，去年四季度追加的5000亿政策性金融工具带来的实物增量更多在今年，今年“发行新型政策性金融工具8000亿元”，多于去年的5000亿。制造业方面，安排2000亿元超长期特别国债资金支持大规模设备更新，去年同期持平，依旧处于历史较高位置。消费方面，安排超长期特别国债2500亿元支持消费品以旧换新，低于去年同期的3000亿。同时“设立1000亿元财政金融协同促内需专项资金”，与此同时，强调“制定实施城乡居民增收计划”，“支持有条件的地方推广中小学春秋假，落实职工带薪错峰休假制度”，从收入和时间两个角度促进消费。

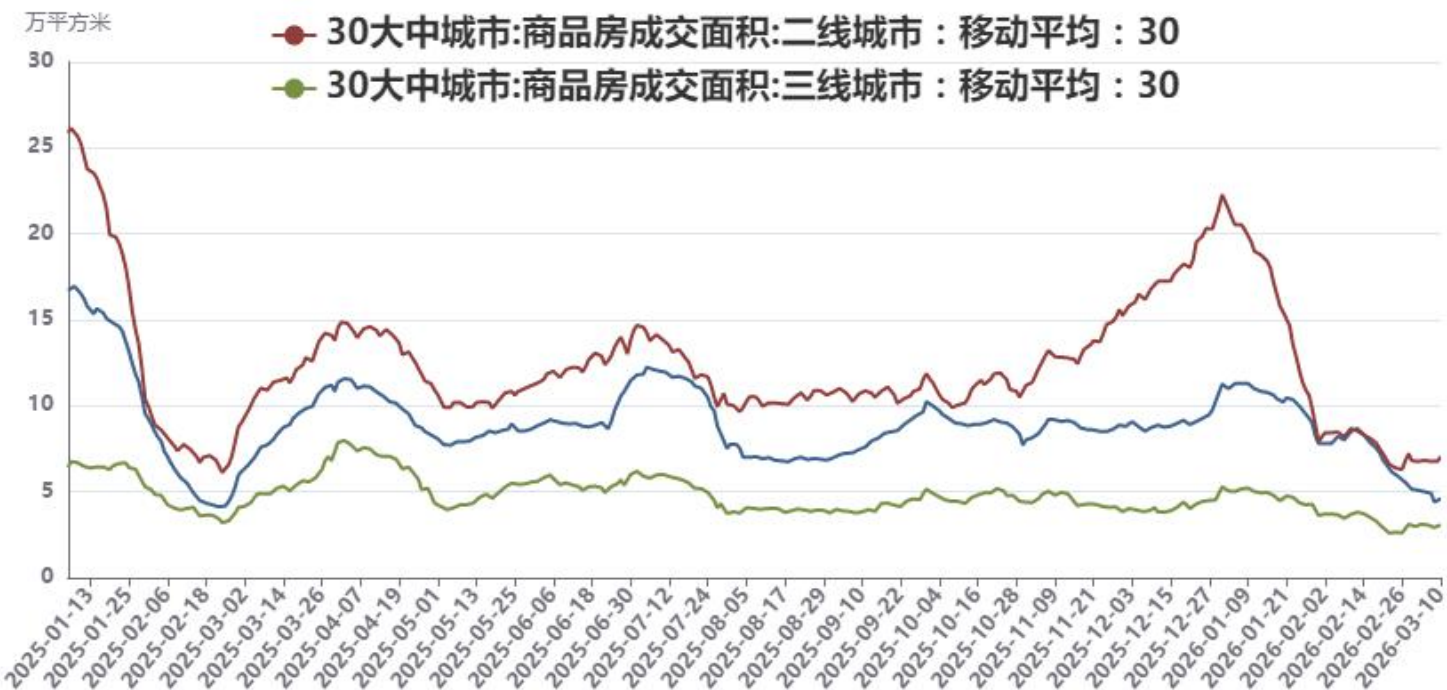
市场回顾：周内整体震荡。外围的影响逐渐淡化，内在的政策预期平稳落地，基本面逐步回归平淡期，市场回归自身运行趋势。行情的进程可粗略划分为“领涨-补涨-减弱”三个阶段，一般而言第二阶段多是震荡，目前结构上属于第二阶段但整体羸弱，该补涨的标的仅体现出了下跌抗性，暗示市场潜在的抛压较大，后续或仍有压力。

逻辑及交易策略：操作上建议中线离场，暂时观望。



一、核心观点—近期关注要点—高频数据下的经济

一二三线城市商品房成交面积30日均值

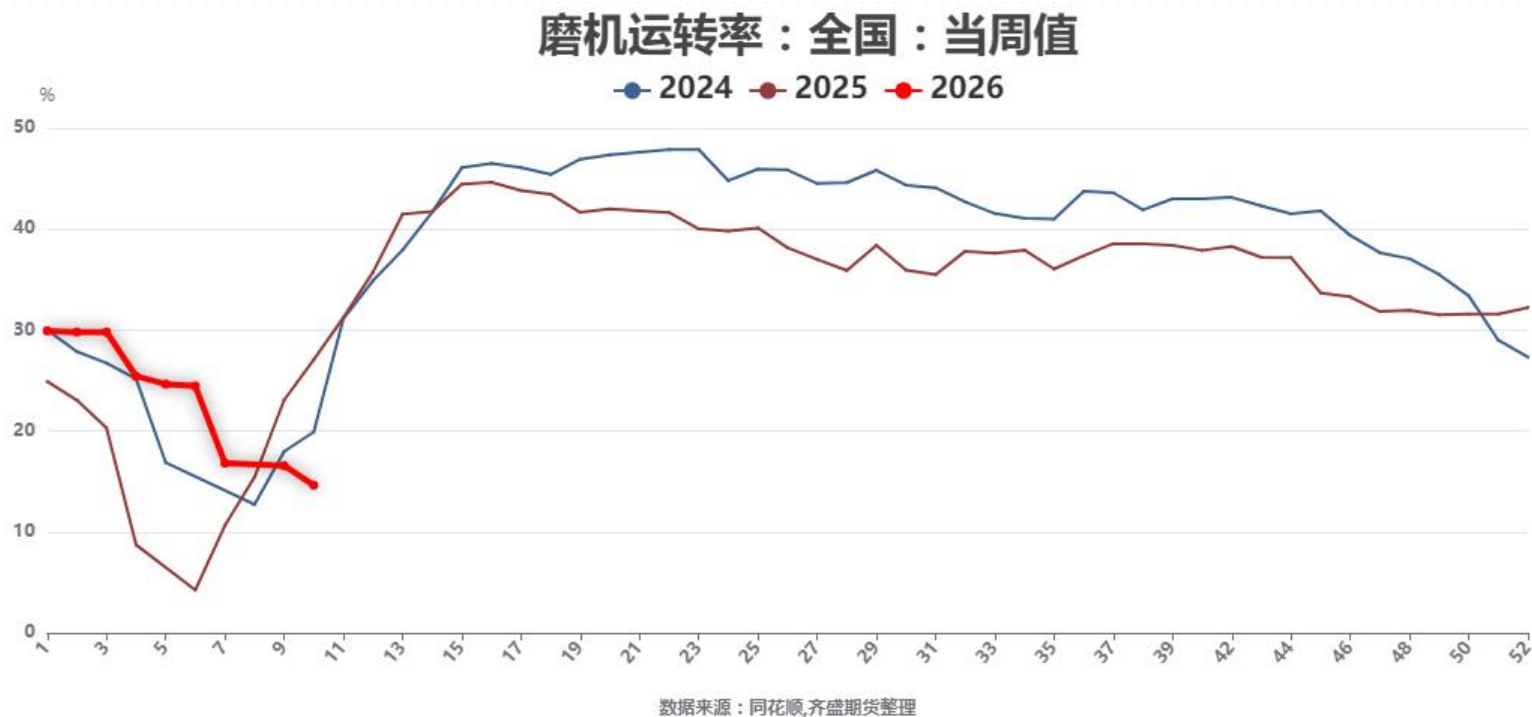


高频数据显示地产销售延续羸弱。

政府工作报告强调“因城施策控增量、去库存、优供给，探索多渠道盘活存量商品房，鼓励收购存量商品房重点用于保障性住房等”，因城施策依旧放在首位，是当前关注的重点。

随着高层会议的结束，“因城施策”或进入密集发布期。

一、核心观点—近期关注要点—高频数据下的经济



磨机运转率本周有所减弱。

据政府工作报告，今年的专项债、支持“两重两新”的超长期特别国债与去年持平，去年四季度追加的5000亿政策性金融工具带来的实物增量更多在今年，导致去年底、今年初指标相对强。

今年“发行新型政策性金融工具8000亿元”，多于去年的5000亿，这将是下一轮基建抬升的先行指标。

一、核心观点—近期关注要点—高频数据下的经济

Mysteel全国247家钢厂高炉开工率（周）

— 2024 — 2025 — 2026



数据来源：我的钢铁,齐盛期货整理

焦炭：全样本：独立焦化企业：剔除淘汰产能利用率：中国（周）

— 2024 — 2025 — 2026



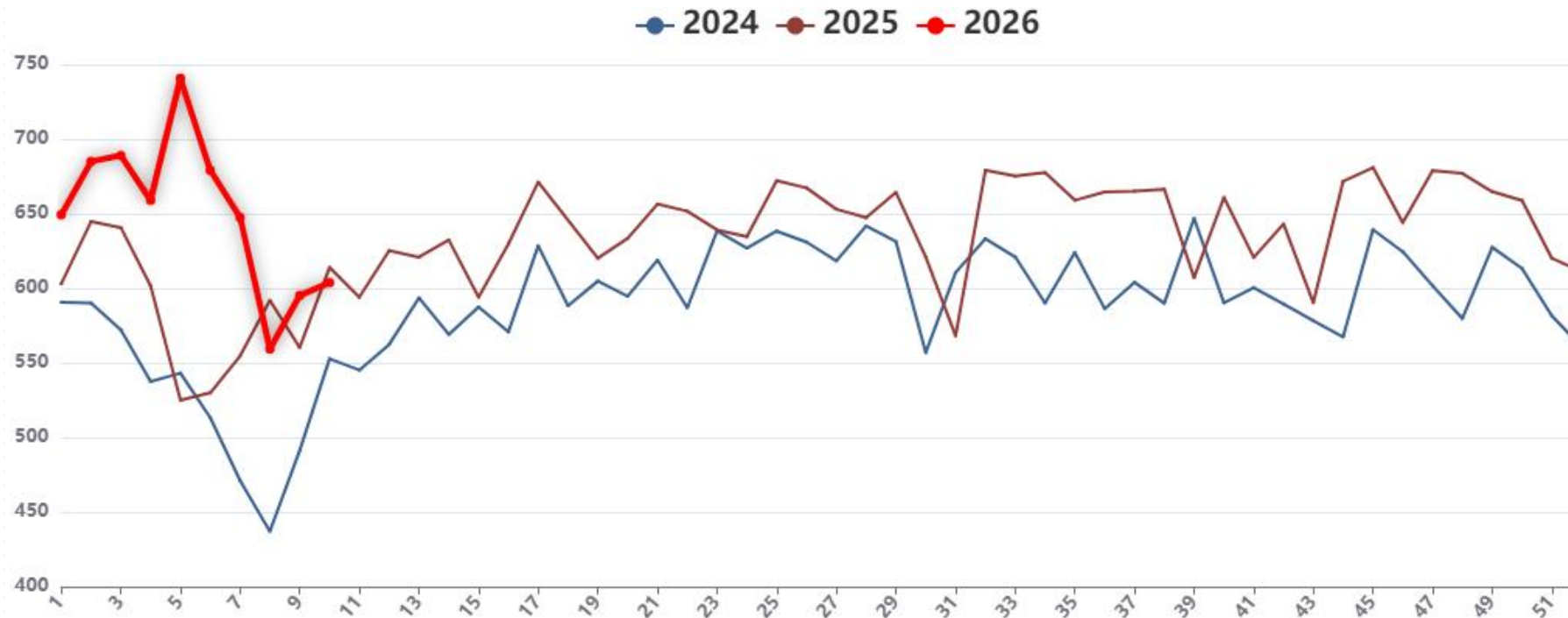
数据来源：我的钢铁,齐盛期货整理

据政府工作报告，安排2000亿元超长期特别国债资金支持大规模设备更新，去年同期持平，依旧处于历史较高位置。

至于同比增量的问题，今年对投资的定调是止跌回稳，发力点主要在消费。

一、核心观点—近期关注要点—高频数据下的经济

港口完成集装箱吞吐量:当周值



数据来源：同花顺,齐盛期货整理

数据延迟一周，目前已经可反映海外地缘事件带来的影响，整体依旧较强。

一、核心观点—近期关注要点—高频数据下的经济

执行航班数(周平均值):国内航班:中国

— 2024 — 2025 — 2026



数据来源:同花顺,齐盛期货整理

地铁客运量:北上广深合计:移动平均:7

— 2024 — 2025 — 2026



数据来源:同花顺,齐盛期货整理

航班数据整体较高，暗示出游人数较高，对消费有正向刺激。

地铁客运在春节前持续平稳，节后快速修复，暗示线下消费有支撑。

据政府工作报告，安排超长期特别国债2500亿元支持消费品以旧换新，低于去年同期的3000亿。

同时“设立1000亿元财政金融协同促内需专项资金，组合运用贷款贴息、融资担保、风险补偿等方式，支持扩大内需”，与此同时，强调“制定实施城乡居民增收计划”，“支持有条件的地方推广中小学春秋假，落实职工带薪错峰休假制度”，从收入和时间两个角度促进消费。

二、核心逻辑—资金分析

资本市场最新政策表态：

据政府工作报告，

2025年强调，深化资本市场投融资综合改革，大力推动中长期资金入市，加强战略性力量储备和稳市机制建设。改革优化股票发行上市和并购重组制度。加快多层次债券市场发展。

2026年强调，持续深化资本市场投融资综合改革，进一步健全中长期资金入市机制，完善投资者保护制度，拓展私募股权和创投基金退出渠道，提高直接融资、股权融资比重。

从表述上看，稳市机制方面的表述被删除，但在随后的经济主题会议上，强调“完善中国特色稳市机制建设，丰富跨周期、逆周期调节的手段和机制，进一步增强市场的内在稳定性。”

暗示市场仍有安全边际，同时，

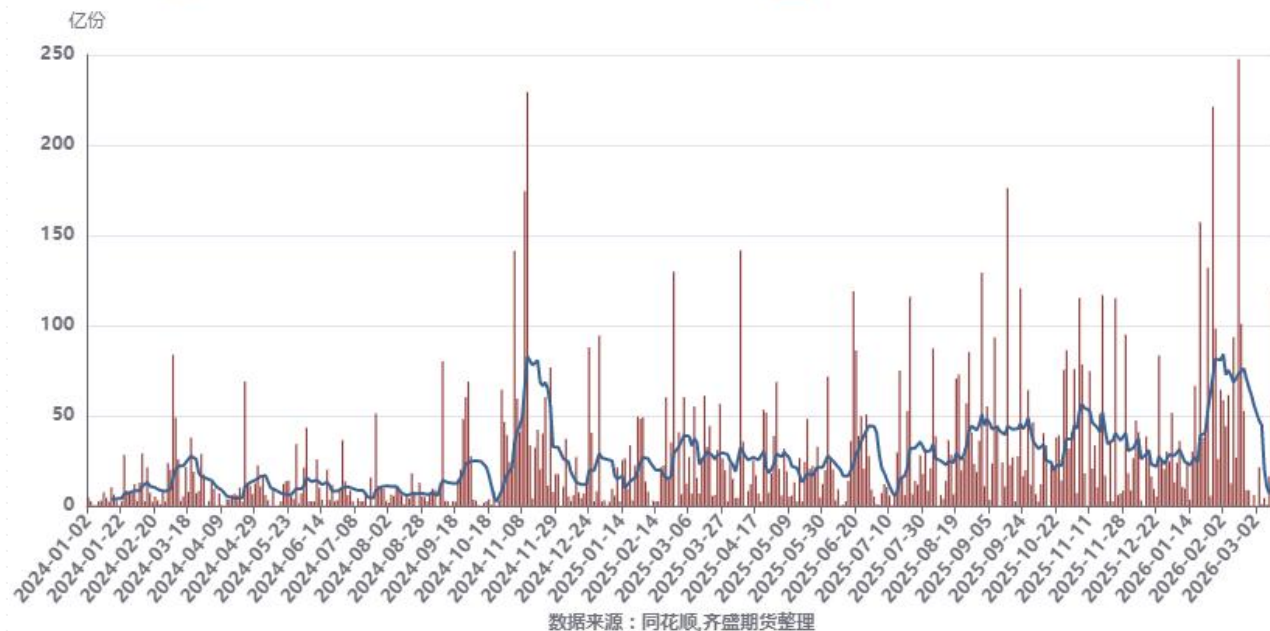
明确提及直接融资，今年市场的压力要更大一些。

二、核心逻辑—资金分析

● 股票型ETF总份额(左) ● 沪深300指数(右1)



● 新成立基金份额:偏股型：移动平均：10 ● 新成立基金份额:偏股型



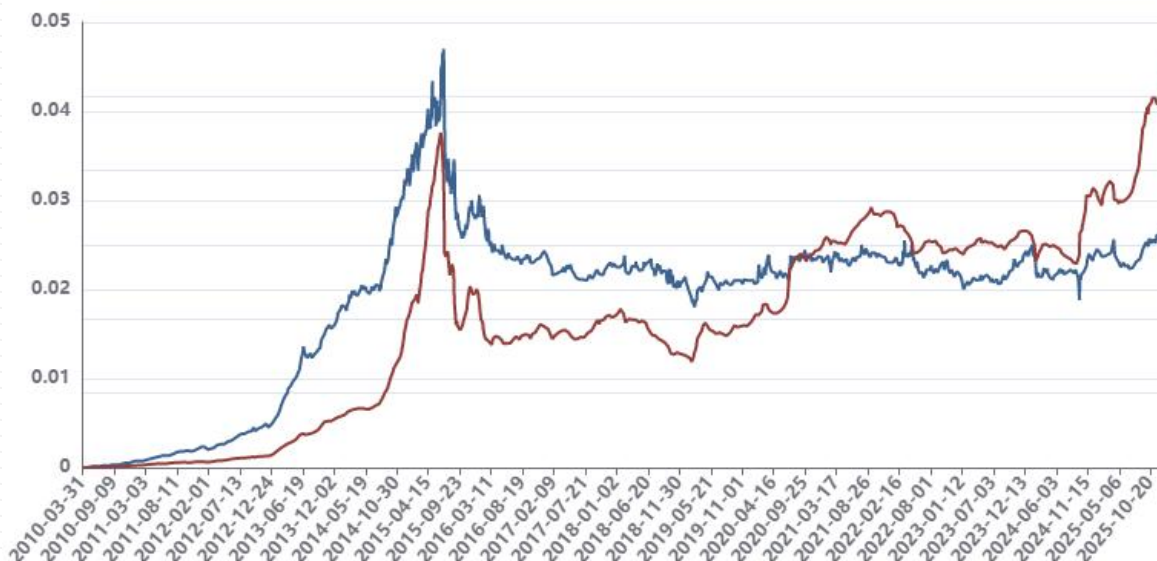
ETF份额常规性波动，对市场短期影响有限。

此前新发基金明显，经验上新发基金是行情的滞后指标，但是新基金多会首月建仓，即基金销量大增的次月也有一定安全边际。

不过1、2月份合计增量仅是千亿级别，对当时市场的直接贡献度有限。

二、核心逻辑—资金分析

● 融资余额流通市值占比(左) ● 融资余额(右1)



■ 投机资金规模(左) ● 沪深300指数(右1)



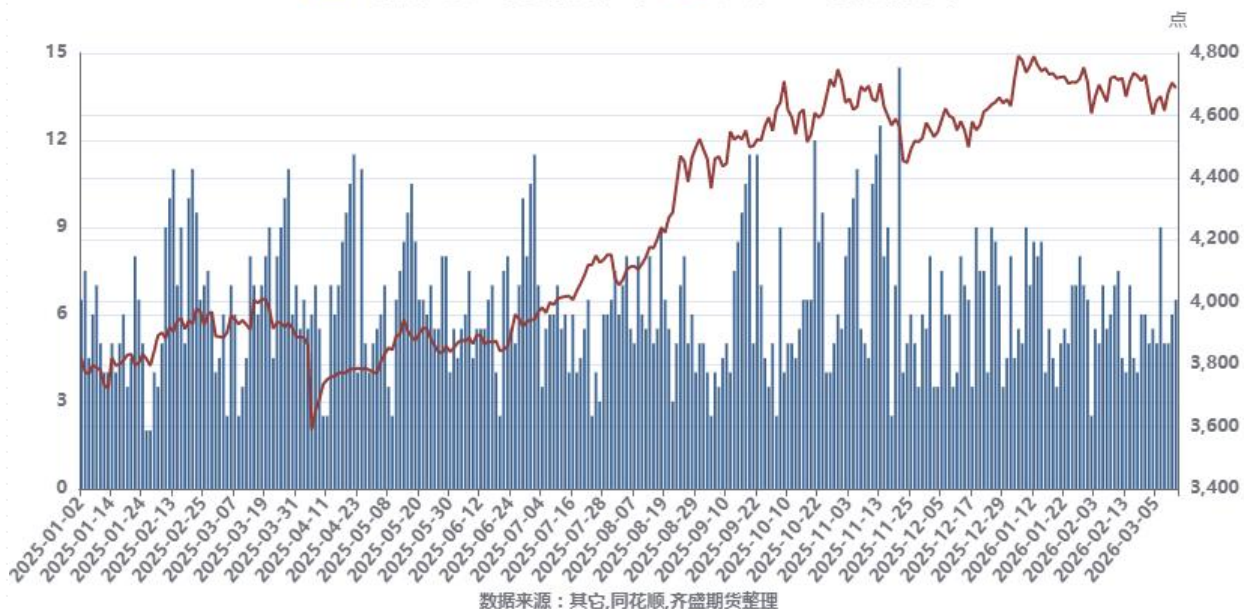
融资余额持续创新高，但融资余额流通市值占比与2015年尚有明显距离，整体仍有安全边际。

投机资金规模整体处于中性位置，信号意义不强。需要注意的是，日前随着参与度的提升，指数并没有共振，这也意味着市场的压力有所加大，指标阶段性失效。

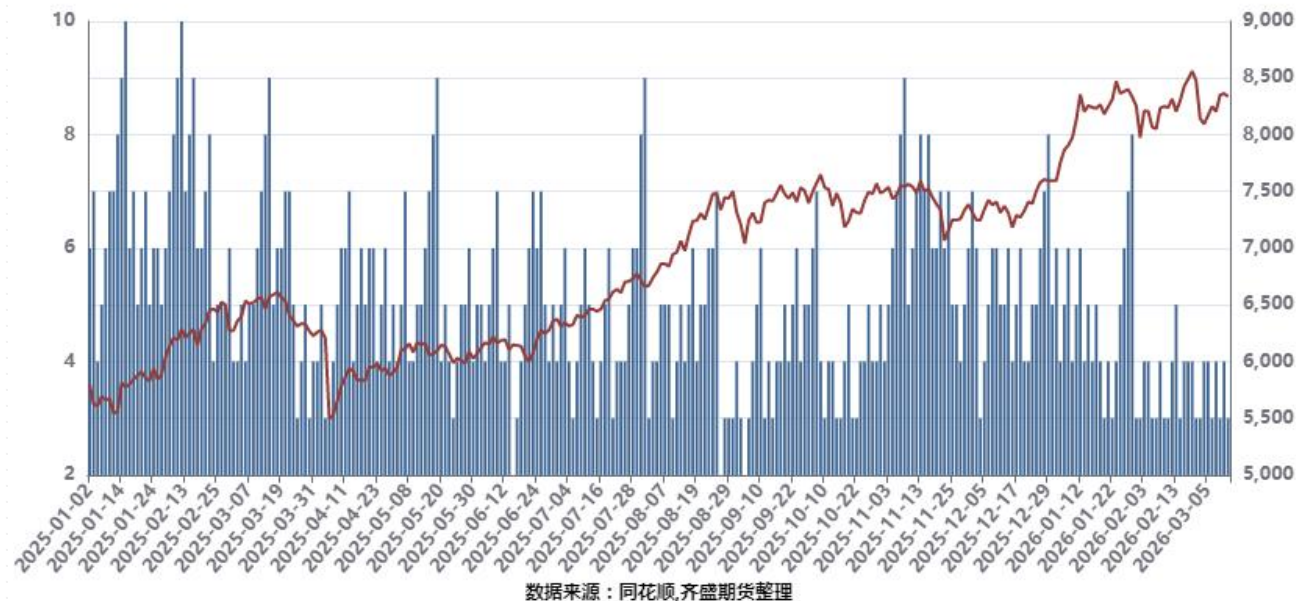


二、核心逻辑—情绪分析

■ 断板实质空间高度(左) ● 沪深300指数(右1)



■ 自然连板高度(左) ● 中证1000(右1)



节后市场整体的风偏有所提升，值得注意的是，风偏未能与指数共振，这种情况下需要多份谨慎。



二、核心逻辑—盘面分析



数据来源：同花顺，齐盛期货整理

周内整体震荡。外围的影响逐渐淡化，内在的政策预期平稳落地，基本面逐步回归平淡期，市场回归自身运行趋势。行情的进程可粗略划分为“领涨-补涨-减弱”三个阶段，一般而言第二阶段多是震荡，目前结构上属于第二阶段但整体羸弱，该补涨的标的仅体现出了下跌抗性，暗示市场潜在的抛压较大，后续或仍有压力。

三、市场展望

近日政策的具体细节陆续落地，整体符合预期，基建、消费领域的支持力度相对更大。房地产方面，因城施策仍被放在首位。基建方面，专项债额度与去年持平，今年的专项债、支持“两重两新”的超长期特别国债与去年持平，去年四季度追加的5000亿政策性金融工具带来的实物增量更多在今年，今年“发行新型政策性金融工具8000亿元”，多于去年的5000亿。制造业方面，安排2000亿元超长期特别国债资金支持大规模设备更新，去年同期持平，依旧处于历史较高位置。消费方面，安排超长期特别国债2500亿元支持消费品以旧换新，低于去年同期的3000亿。同时“设立1000亿元财政金融协同促内需专项资金”，与此同时，强调“制定实施城乡居民增收计划”，“支持有条件的地方推广中小学春秋假，落实职工带薪错峰休假制度”，从收入和时间两个角度促进消费。

周内整体震荡。外围的影响逐渐淡化，内在的政策预期平稳落地，基本面逐步回归平淡期，市场回归自身运行趋势。行情的进程可粗略划分为“领涨-补涨-减弱”三个阶段，一般而言第二阶段多是震荡，目前结构上属于第二阶段但整体羸弱，该补涨的标的仅体现出了下跌抗性，暗示市场潜在的抛压较大，后续或仍有压力。

风险点：宏观经济增速放缓；海外政策不确定性。

免责声明

本报告内容形成采用的基础数据信息均来源于公开资料，我公司对这类信息的准确性和完整性不做任何保证，也不保证所包含的信息和报告中得出的结论及给出的建议不会发生任何变更。我们已力求报告内容的客观、公正，但文中的观点、结论和建议仅供参考。交易者据此做出的任何交易决策与本公司和作者无关，本公司不承担交易者对此作出交易决策而产生的任何风险，亦不对交易者作出此类交易决策做任何形式的担保。本报告版权为我公司所有，未经书面许可，任何机构和个人不得以任何形式对本报告全部或部分內容翻版、复制发布，如引用、刊发，须注明出处为山东齐盛期货有限公司，且不得对本报告进行有悖原意的引用、删节和修改。未经授权的侵权行为与我公司无关，我公司对侵权行为给公司造成的声誉、经济损失保留追诉权利。



◀ 扫码关注齐盛期货 ▶