

期货研究报告

钢材需求逐步进入淡季 关注焦煤事件影响程度

2026年5月27日

齐盛钢矿月报



作者：刘瑞杰

期货从业资格号：F3020234

投资咨询从业证书号：Z0013886

月度观点与策略

【钢材】长期来看，房地产政策仍是维稳的，当下的拿地新开工等数据仍较差，需求仍会继续萎缩；基建方面，基建投资增速连续三个月为负增长，且降速在加快，因此基建方面暂时也没有需求增量；制造业方面，汽车、家电等受到去年的“两新”刺激，透支了需求，已经开始同比负增长；船舶、集装箱等近两年的增量部分也出现了负增长。原油如果长期处于高位，那么对于铁矿、煤炭等一系列的成本是有提升的，近期美伊战争有缓解的迹象，如果原油下跌，则原料端将出现修复性下跌。

短中期来看，国内需求开始季节性下降，出口订单出现阶段性空窗期，钢材整体需求环比4月份明显转弱。从海外补库时间节奏，市场预计出口在6月中下旬将迎来一波订单潮，那么在此之前，需求或缺乏支撑，价格或相对偏弱。同时关注外部因素的影响，比如焦煤事件发酵、宏观情绪、原油影响等。



月度观点与策略

【铁矿石】长期来看，西芒杜铁矿石将陆续产出，4月份发运有明显增量，预计2026年全年发运2000万吨左右，对价格存在高位压制。

近期铁水产量维持高位，但是港口现货压力较大，现货走供给宽松，价格偏弱运行的逻辑；期货价格相对现货走强，交易原油价格上涨，带来的成本推升逻辑。基差出现明显收缩。后期来看，从钢厂订单和利润来看，预计到6月上中旬铁水产量将维持高位，6月中下旬如果钢材出口能起来，那么铁矿石供需压力不大，如果钢材出口起不来，则现货将持续走弱。外部因素来看，受到美国和伊朗谈判进展良好影响，原油价格出现下跌，但是并未跌破前期震荡区间，市场或对谈判存疑。

到6月中上旬铁矿石供需偏弱，关注外部影响因素，即焦煤事件发酵、宏观政策和原油走势的影响。



目 录

1

终端需求分析

2

钢材供需基本面分析

3

铁矿石供需基本面分析

01

PART ONE

终端需求分析

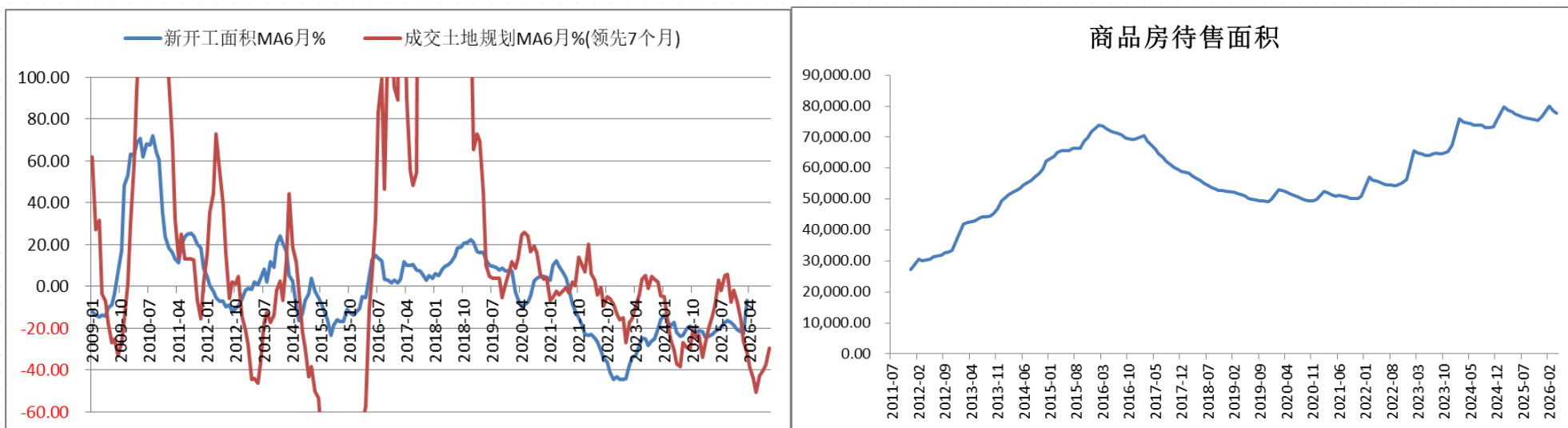
- 房地产需求预计仍将下行
 - 基建有政策利多
 - 制造业需求难有增量



商品房库存小幅下降，地产用钢预期不佳

房地产库存处于高位，最近两年并未出现明显降库；

拿地领先新开工7个月左右，按照拿地数据来看，2026年新开工同比仍是大幅负增长，建筑行业的用钢需求将再下一台阶。

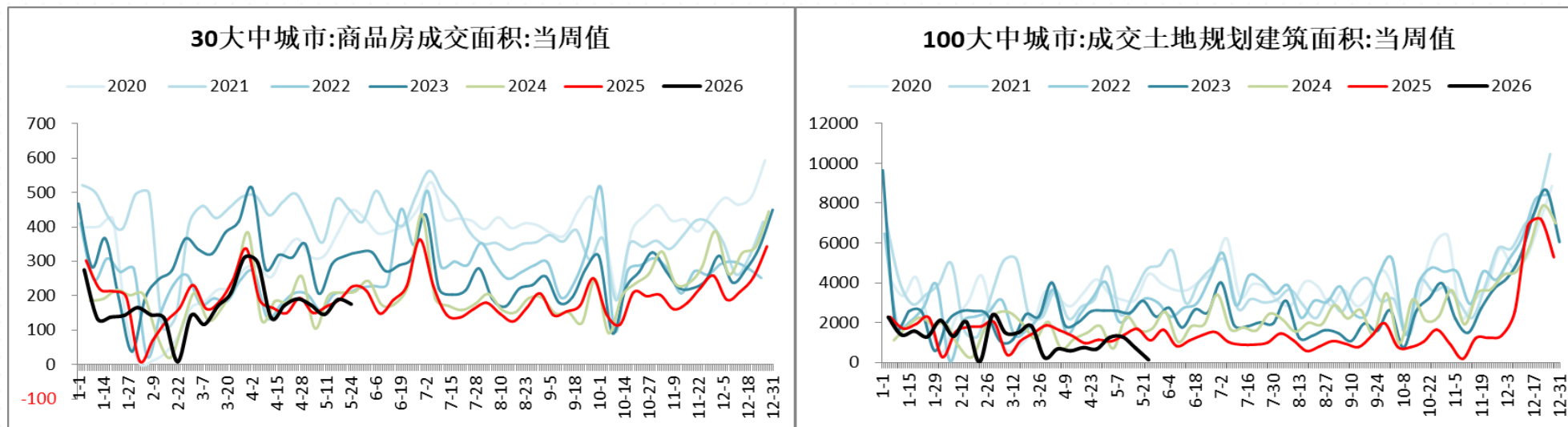


数据来源：统计局、钢联数据、同花顺、齐盛期货整理

商品房成交同比下降

商品房成交量与去年同期相当，处于近几年低位水平；拿地处于历史同期新低水平。

房地产各环节来看，预计后期新开工将再下一个台阶，建材需求端难有改善。

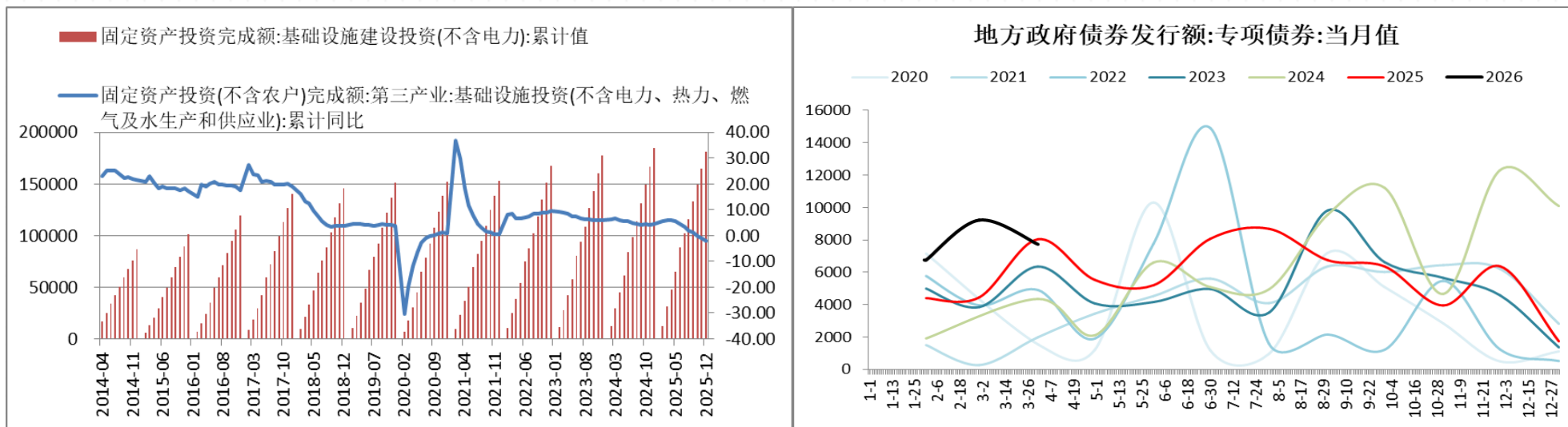


数据来源：统计局、钢联数据、同花顺、齐盛期货整理

2026年基建或仍有刺激政策

2026年4月份基建投资增速为-2.2%，连续3个月负增长。

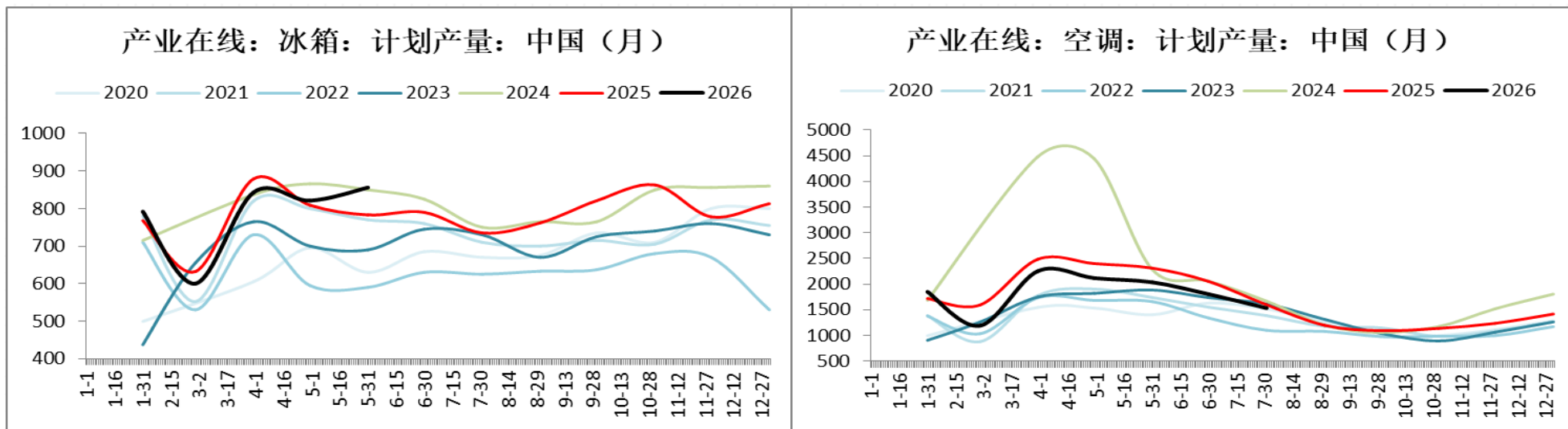
一季度政府债发行量远高于往年同期，但是3月份数据出现明显下滑，后期能否持续处于高位，仍是未知数。关注政策和资金。



数据来源：统计局、钢联数据、同花顺、齐盛期货整理

家电增速同比负增长

2026年“两新”政策会继续推进，但是从2025年四季度的表现来看，国补透支了需求，一季度家电表现为负增长。

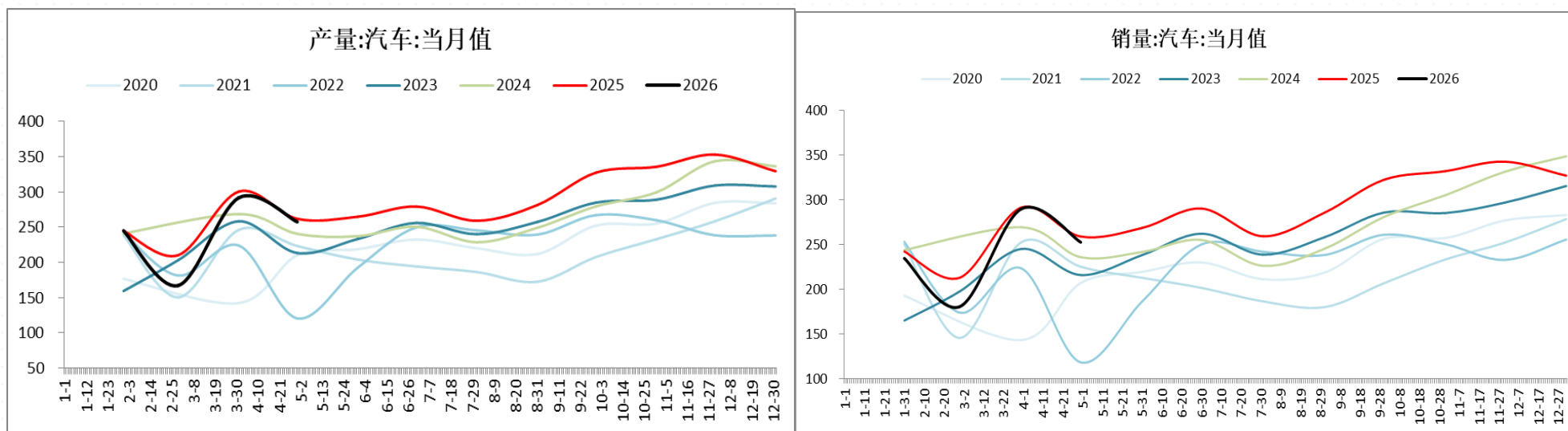


数据来源：统计局、钢联数据、产业在线、齐盛期货整理

汽车需求良好

2025年四季度汽车的产销数据来看，增速出现明显下滑。

2026年1-4月份数据来看，汽车消费也存在透支，后期需求不乐观。

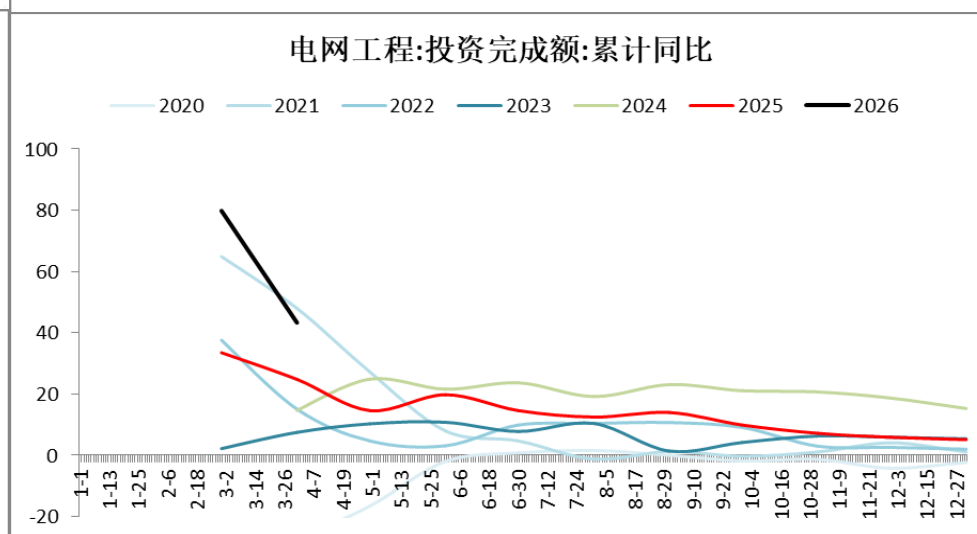
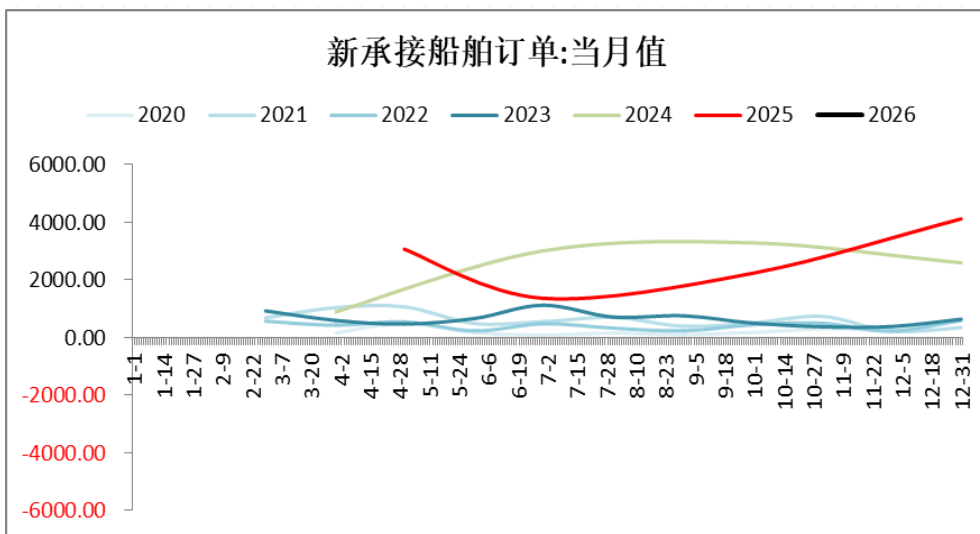
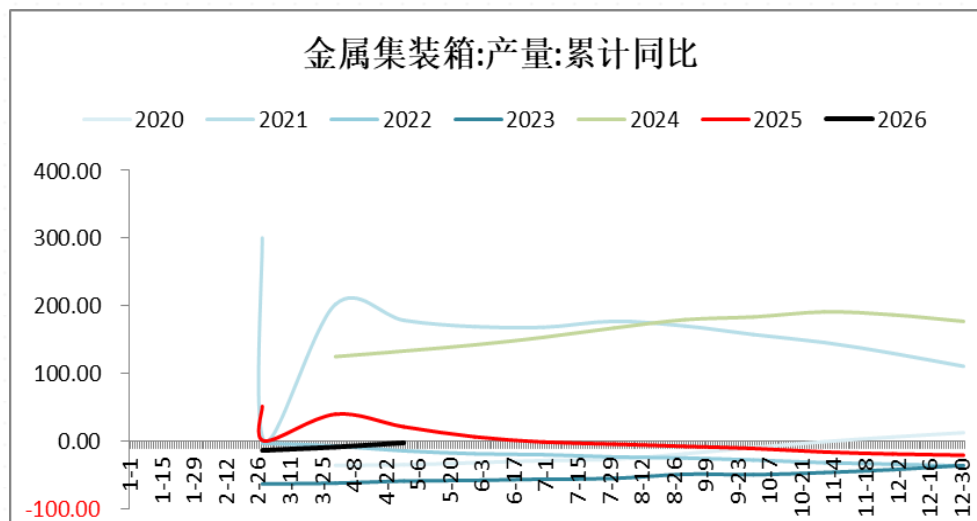


数据来源：统计局、钢联数据、同花顺、齐盛期货整理

钢材需求增量方面，也出现同比增速下滑

- 电网工程增速持续下滑；
- 集装箱增速持续负增长；
- 新接船舶订单持续负增长。

新增的行业需求增速开始出现负增长，需求高峰或已过，那么后期国内需求或不乐观。



数据来源：统计局、钢联数据、同花顺、齐盛期货整理

02

PART TWO

钢材基本面分析

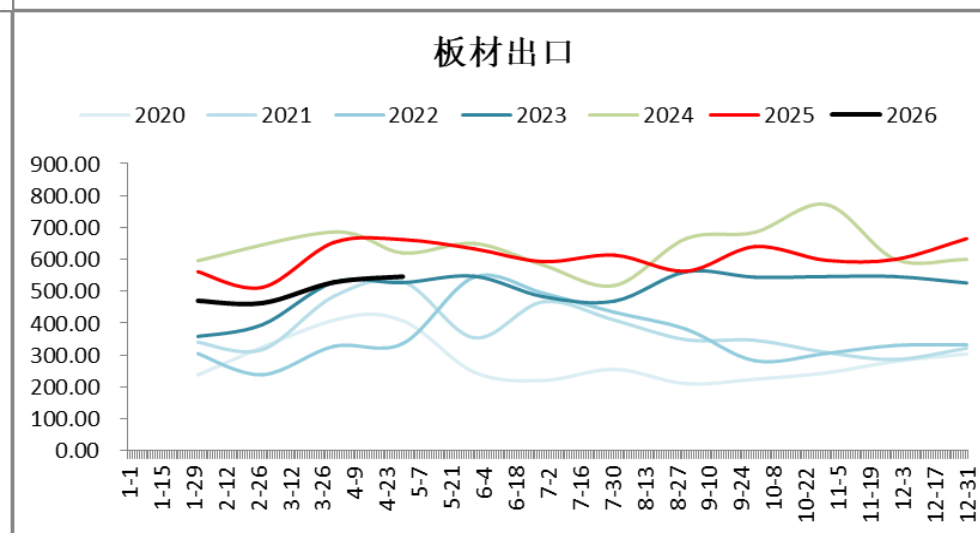
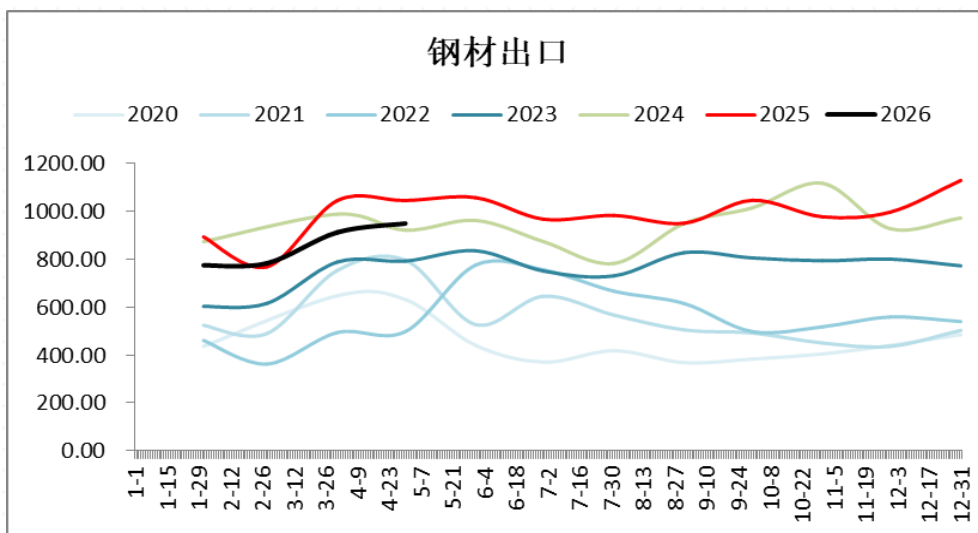
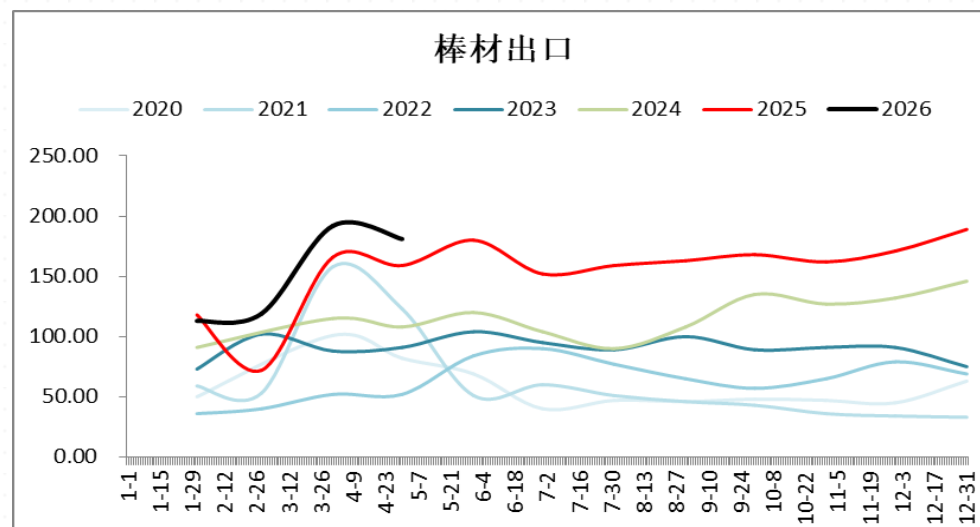
- 钢材+钢坯出口总体表现良好
- 钢材需求逐步进入淡季
- 钢材利润良好，预计产量将维持高位

4月份钢材出口环比小幅回升，基本符合市场预期

4月份总体钢材出口量环比回升，其中棒材出口环比回落、板材出口环比小幅回升。

从钢厂接单情况来看，预计5月份钢材出口环比增量有限，钢坯或明显增加。

伊朗钢铁产能被毁坏以及霍尔木兹海峡通行，均对国内出口利多。



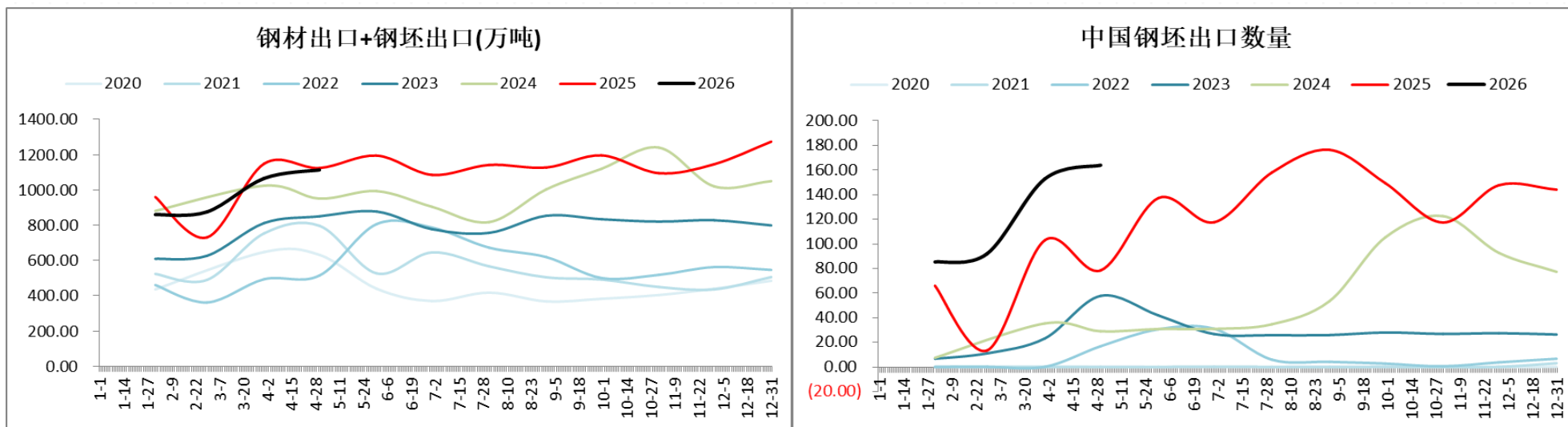
数据来源：统计局、钢联数据、同花顺、齐盛期货整理

钢坯出口量继续增长

今年以来，钢坯出口量同比继续大幅增长，大大缓解了国内粗钢的供给压力，钢材和钢坯总出口量略逊色于去年同期。

伊朗战争影响，板坯出口出现了明显增长，从钢厂接单情况来看，预计5月份钢坯出口量将继续大幅回升，6月份或保持高位，7月份将环比下降。

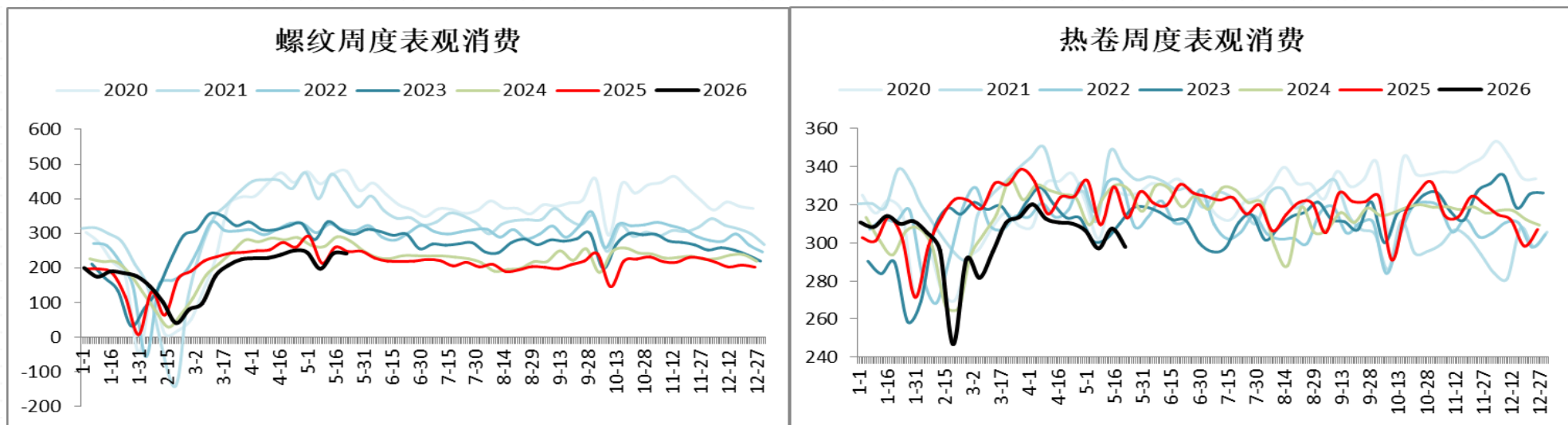
钢材+钢坯总出口量与去年同期相当，预计5-6月份将保持同比基本持平。



数据来源：统计局、钢联数据、同花顺、齐盛期货整理

国内终端消费疲软

建材消费在5月份基本见顶，后期或逐步回落，今年走势符合季节性；
热卷消费环比下降，加上对下游的调研来看，下游加工企业普遍处于亏损状态，利润集中在上游钢厂和原料端，国内需求仍疲软。

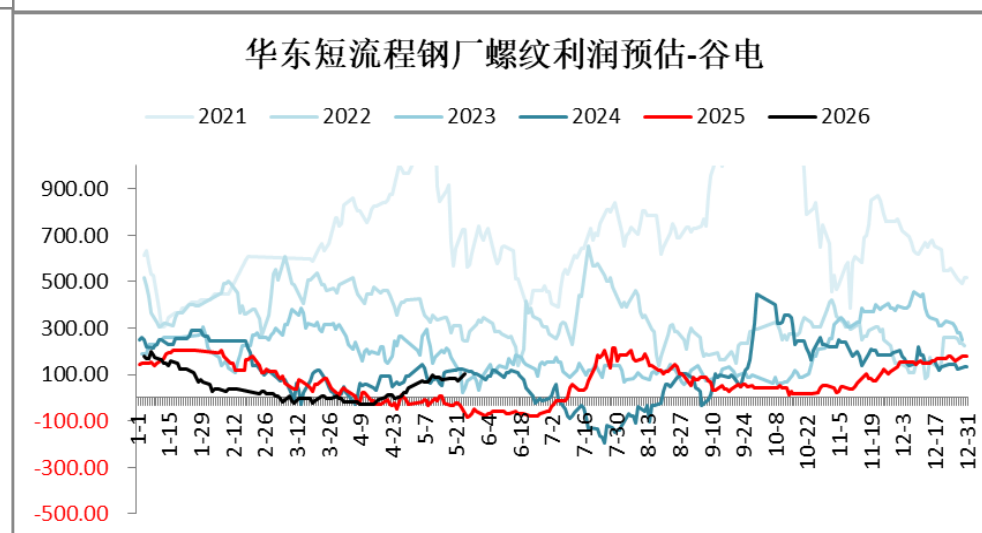
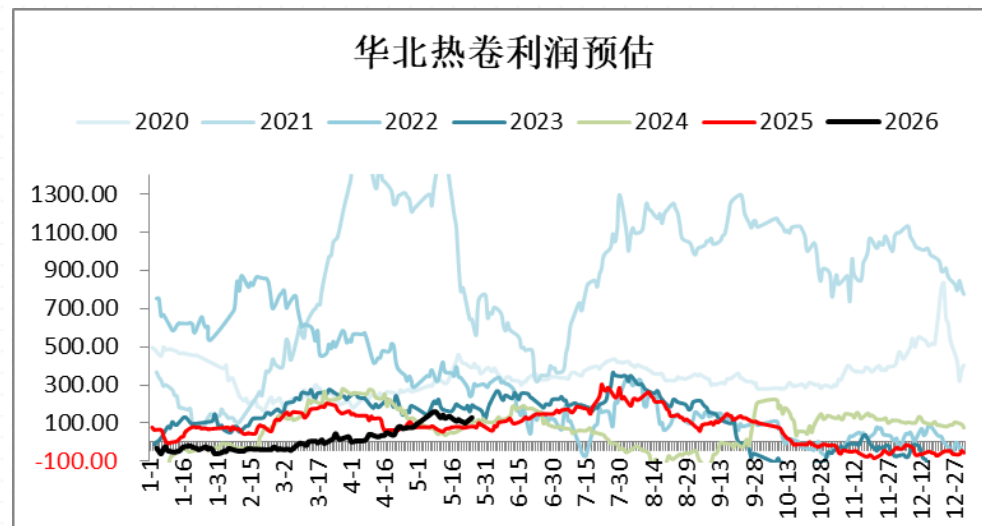
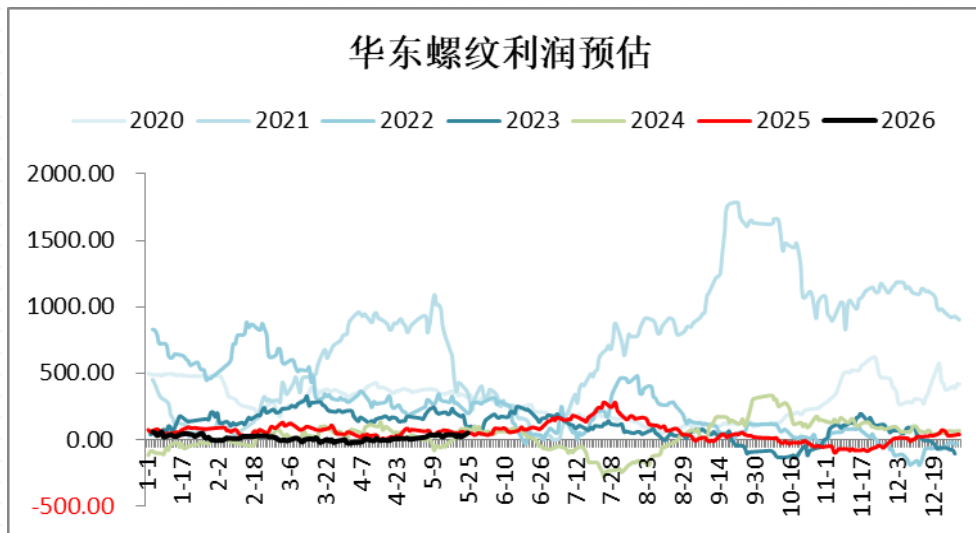


数据来源：统计局、钢联数据、同花顺、齐盛期货整理

钢材利润良好，生产积极性较高

目前板材和建材的利润均处于近两三年同期高位水平，钢厂生产积极性良好。

但是从产业链来看，下游加工企业以及再下游的终端生产企业均处于亏损或者微利状态，如果没有行政性的减产，目前的利润水平或难以持续。



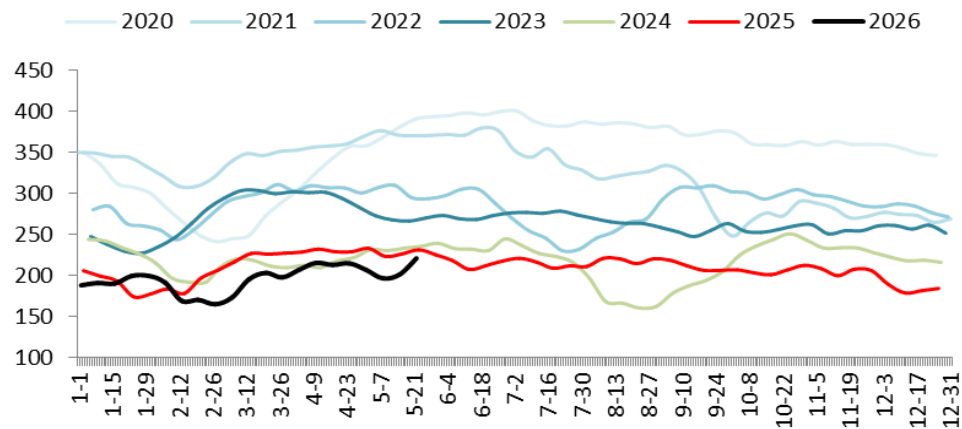
数据来源：统计局、钢联数据、同花顺、齐盛期货整理

螺纹钢供需平衡表

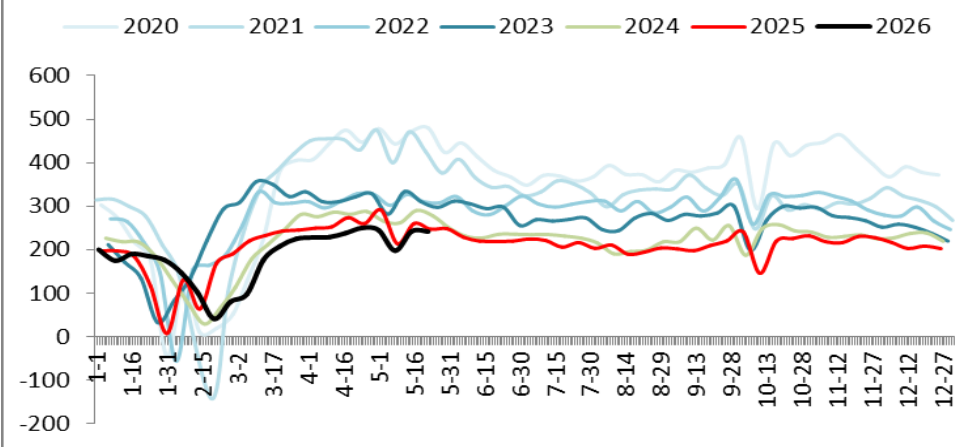
建材利润良好，出现增产，5月份库存走势来看，供需压力出现增大。

但是考虑到螺纹钢库存不高，目前出现缺规格的情况，预计近期产量下降较慢。

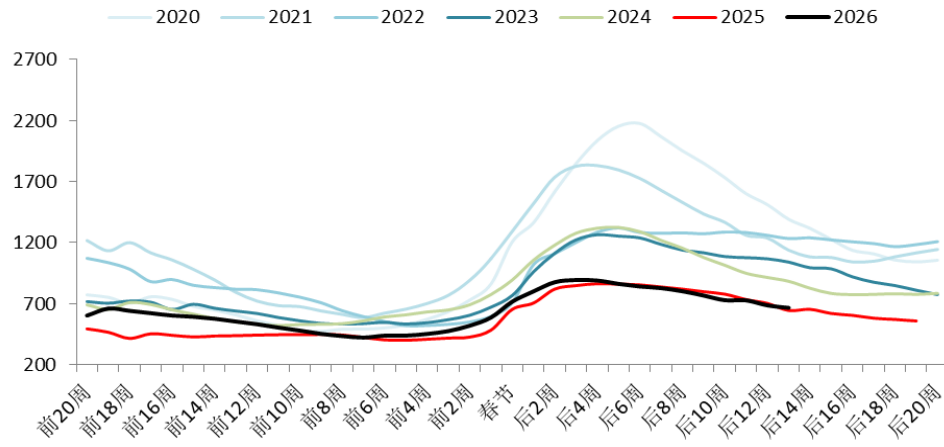
Mysteel全国建材钢厂螺纹钢实际周产量（周）



螺纹钢周度表观消费



螺纹钢厂+社会库存



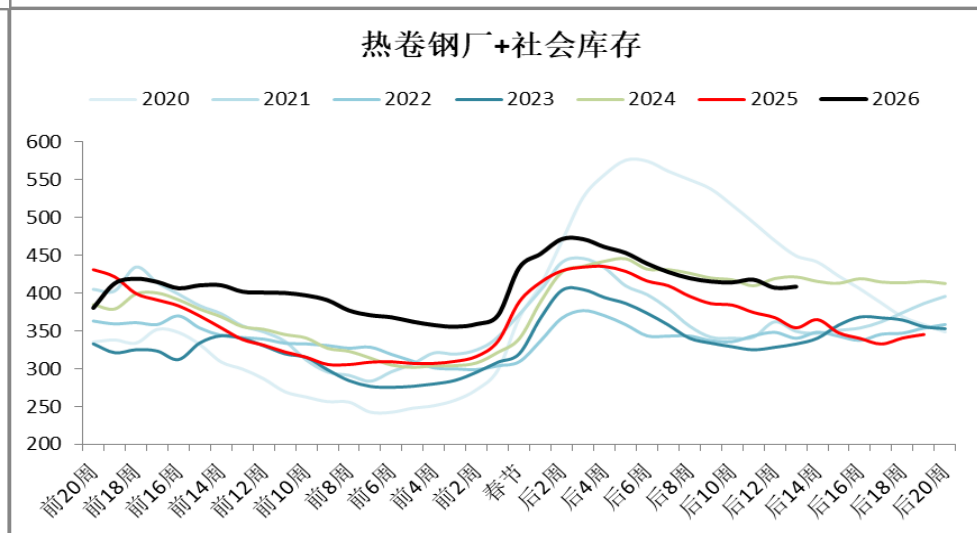
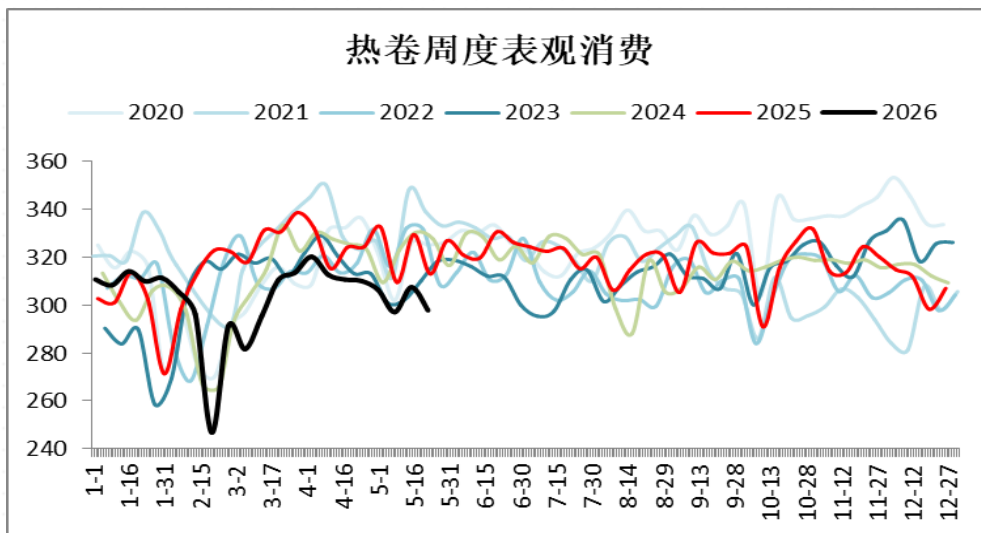
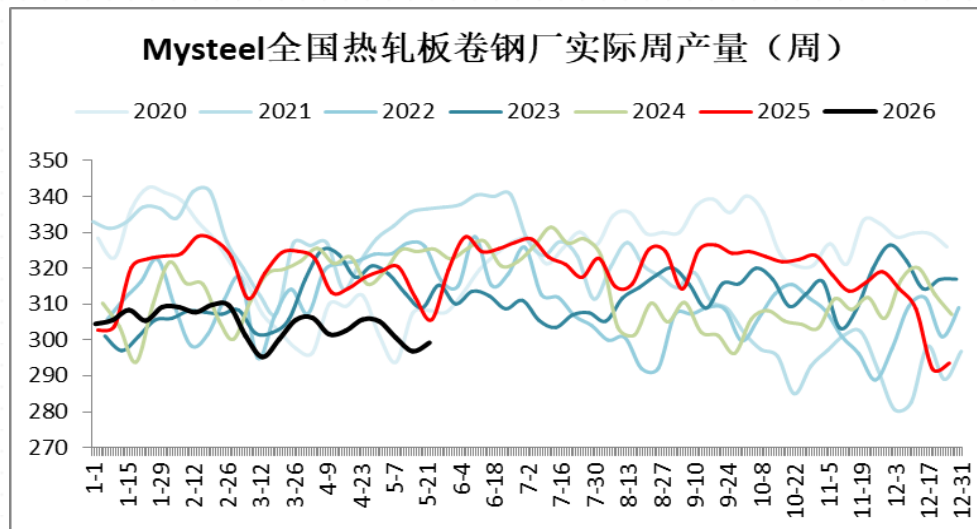
数据来源：统计局、钢联数据、同花顺、齐盛期货整理

热卷供需平衡表

热卷产量处于往年同期低位，板坯出口抢占了板材的产量，缓解了板材现货的压力。

但是热卷的消费处于历史同期低位，直接反应了需求的疲弱。

热卷的总库存降速有放缓的迹象。

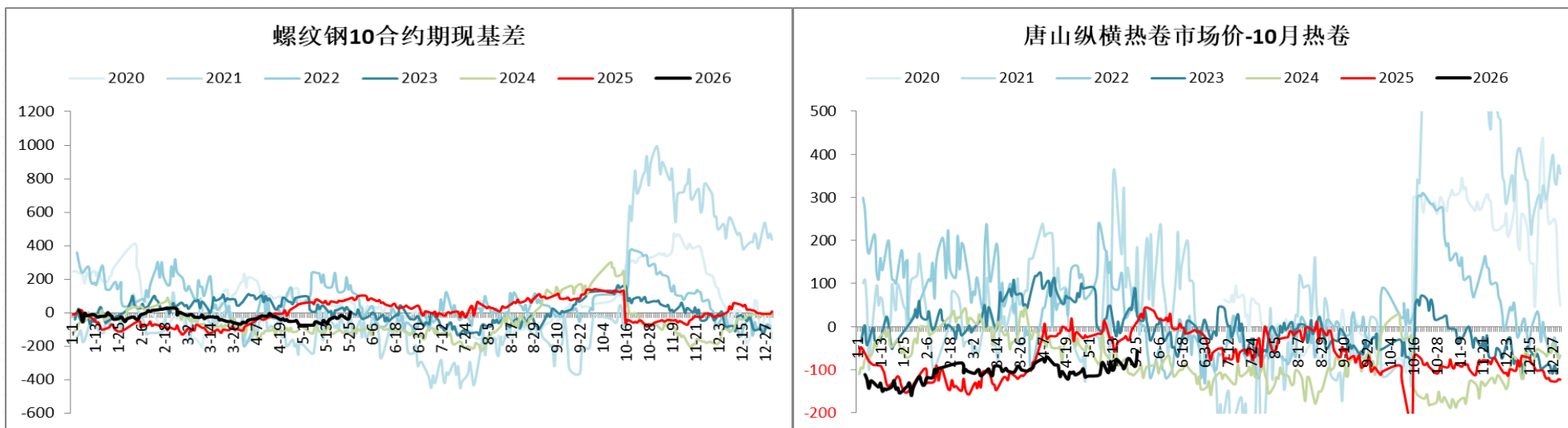


数据来源：统计局、钢联数据、同花顺、齐盛期货整理

钢材基差近期有所扩大

5月份钢材基差出现扩大，主要是现货跌幅慢于期货跌幅。

从现货端来看，钢厂接单压力有所增加，现货或难以走强。最快6月中下旬出口下一轮补库或将重新到来，或将缓解钢厂的接单压力，关注此情况。因此，到6月中旬，现货压力可能都会比较大。



数据来源：统计局、钢联数据、同花顺、齐盛期货整理

03

PART THREE

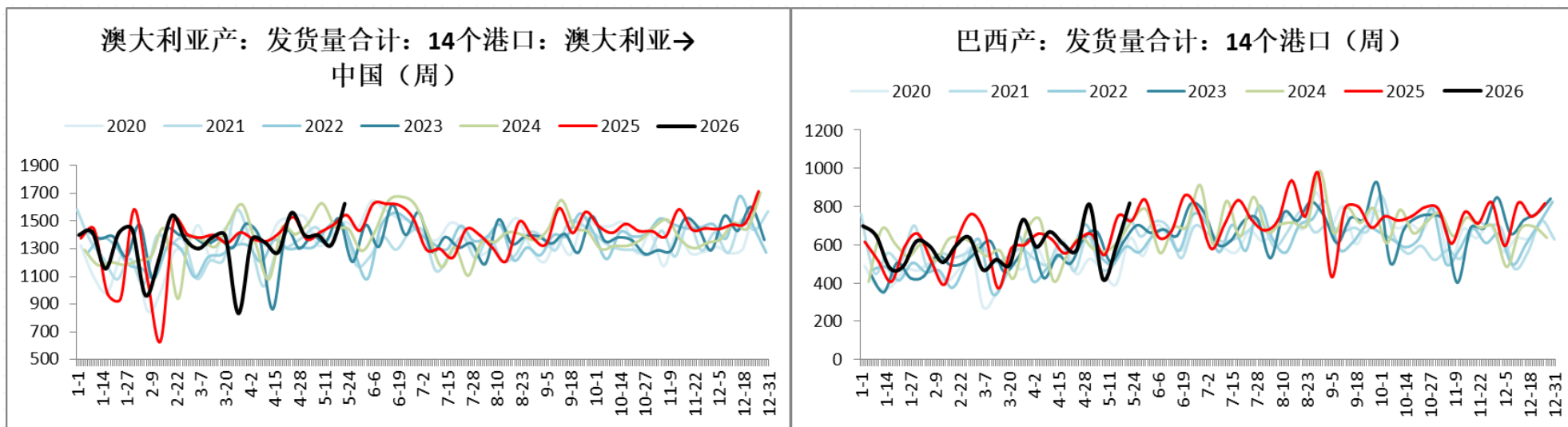
铁矿石供需基本面分析

- 铁矿石到货小幅增加
- 铁水或见顶，铁矿需求压力增大
- 铁矿石现货压力较大



海外铁矿石发运量中性

澳大利亚和巴西的发运量与去年同期相当。

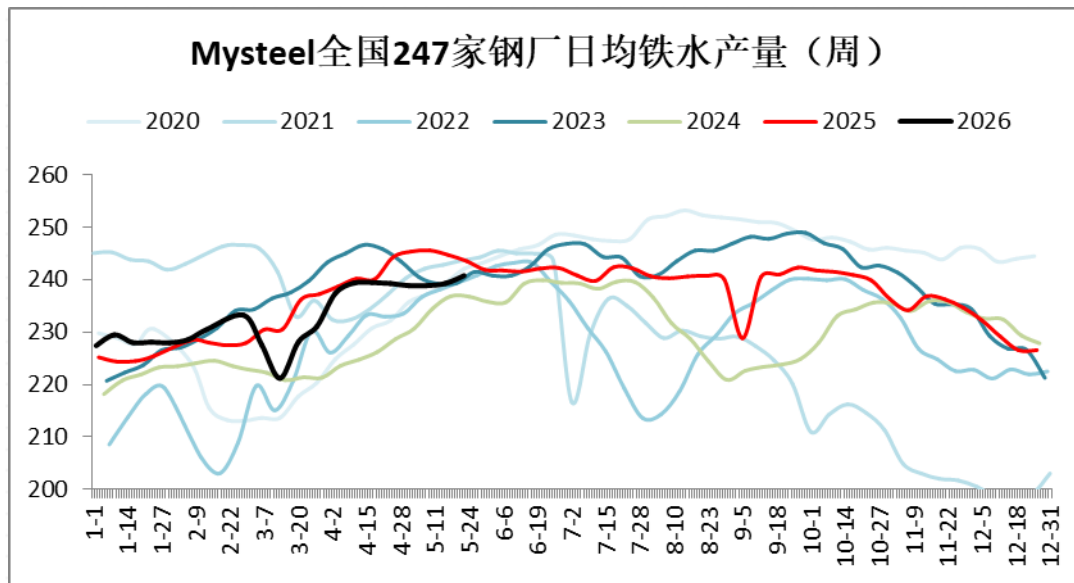


数据来源：统计局、钢联数据、同花顺、齐盛期货整理

铁水产量高位持稳，6月中上旬或开始下降

近期铁水在240左右震荡，国内需求下降，但是出口良好缓解了压力。目前国内需求已经开始了季节性下降，现货接单压力开始显现；出口订单阶段性亦不佳，钢厂高利润下，铁水下降偏慢。

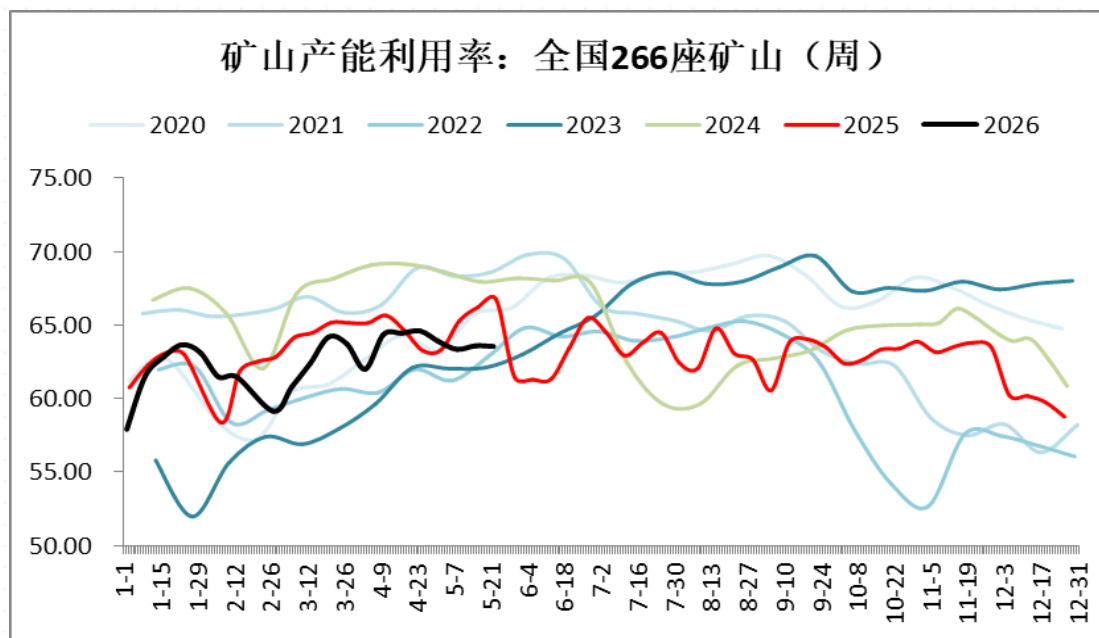
后期，钢厂利润在收缩，可能会导致减产；市场预期6月中下旬出口订单将再度回升，对铁水产量利多，关注此情况。



数据来源：统计局、钢联数据、同花顺、齐盛期货整理

国内铁矿产量处于低位

国产精粉产量环比下降，考虑到价格变动不大，且没有新的政策，预计国产铁精粉产量变动不大。

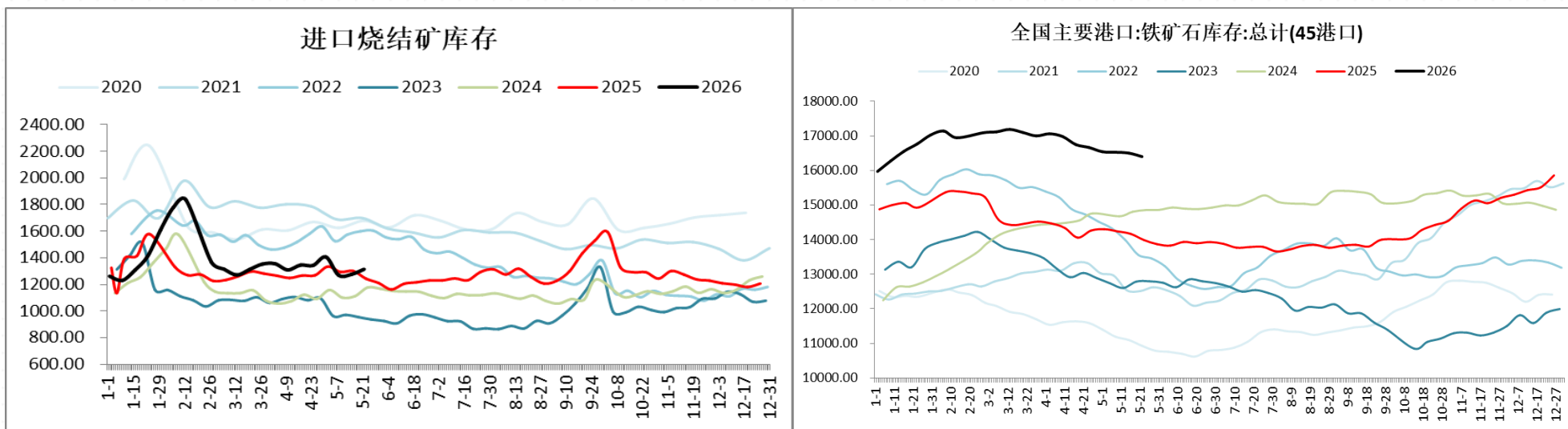


数据来源：统计局、钢联数据、同花顺、齐盛期货整理

铁矿石现货压力较大

铁矿石港口库存开始季节性下降，但是目前来看降速较慢，现货压力仍较大。

钢厂烧结矿库存处于中等略偏高水平。

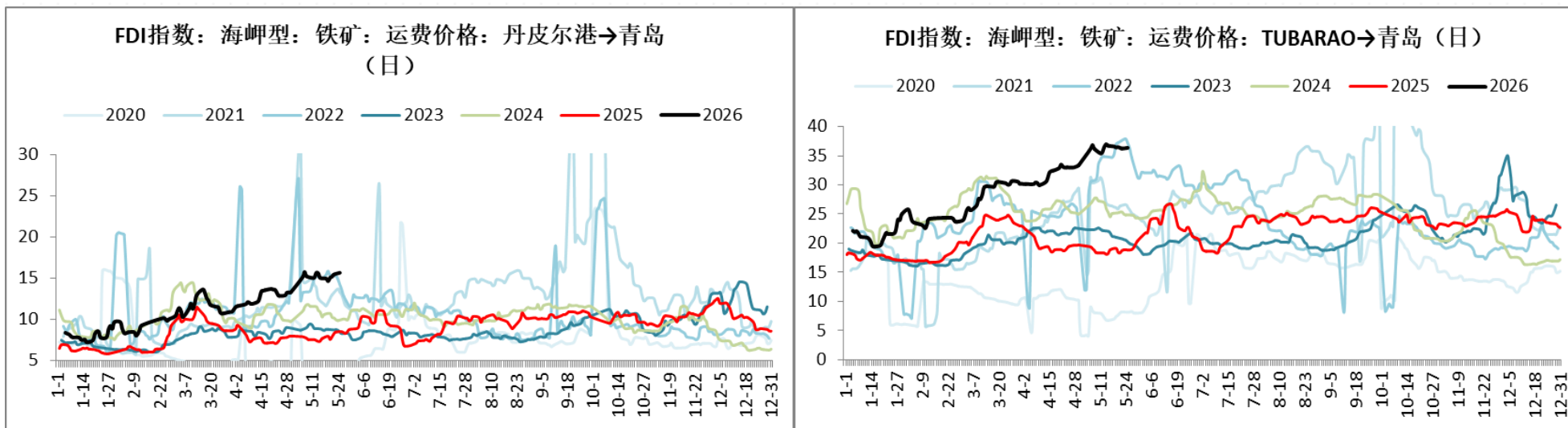


数据来源：统计局、钢联数据、同花顺、齐盛期货整理

铁矿石海运费上涨较多

3月份以来海运费持续上涨，澳大利亚海运费从8美金上涨至最高15美金，巴西海运费从25美金上涨至组稿37美金，导致铁矿石到岸成本明显增加。

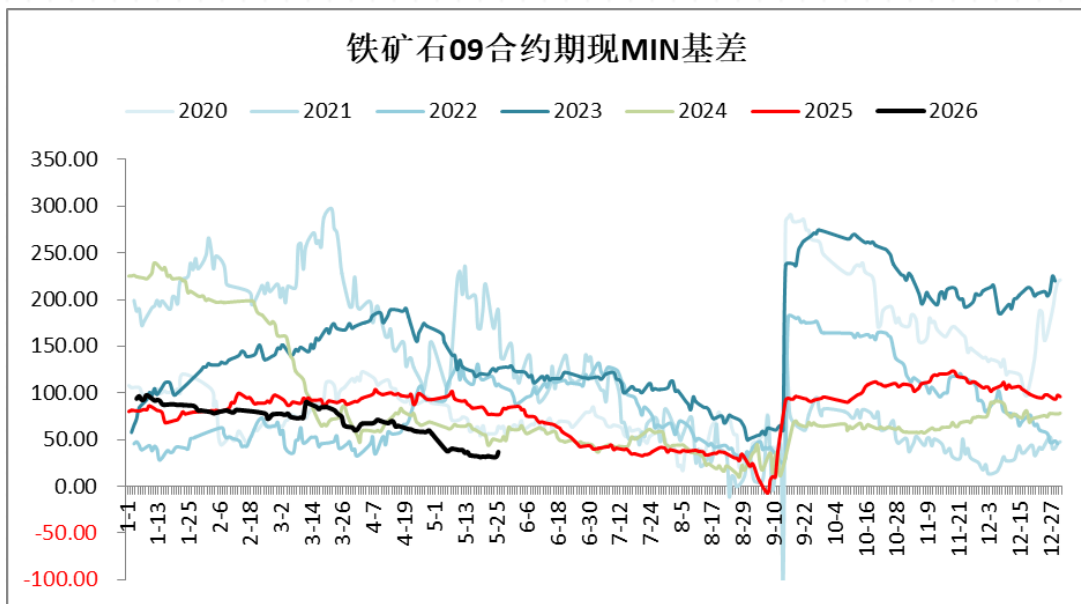
同时，油价的上涨导致矿山的开采成本也在增加，预计铁矿石到岸成本上涨10美金以上。



数据来源：统计局、钢联数据、同花顺、齐盛期货整理

铁矿石基差处于较低水平

铁矿石基差目前处于历史同期较低水平，反应了现货的疲弱。



数据来源：统计局、钢联数据、同花顺、齐盛期货整理

风险提示

- 美国和伊朗的谈判出现好转，原油价格如果暴跌，那么将对黑色各品种明显利空；
- 钢材出口，经过3-4月份海外补库，5月份开始出口明显减弱，如果后期出口再度恢复，将对价格利多；
- 国内宏观政策，中美关系有好转的迹象，如果出台宏观利多政策，对大宗商品为集体利多；
- 短期山西煤矿事件，导致焦煤价格大幅上涨，如果后期正常复产，则对焦煤和黑色各品种形成情绪利空。



免责声明

本报告内容形成采用的基础数据信息均来源于公开资料，我公司对这类信息的准确性和完整性不做任何保证，也不保证所包含的信息和报告中得出的结论及给出的建议不会发生任何变更。我们已力求报告内容的客观、公正，但文中的观点、结论和建议仅供参考。交易者据此做出的任何交易决策与本公司和作者无关，本公司不承担交易者对此作出交易决策而产生的任何风险，亦不对交易者作出此类交易决策做任何形式的担保。本报告版权为我公司所有，未经书面许可，任何机构和个人不得以任何形式对本报告全部或部分内容翻版、复制发布，如引用、刊发，须注明出处为山东齐盛期货有限公司，且不得对本报告进行有悖原意的引用、删节和修改。未经授权的侵权行为与我公司无关，我公司对侵权行为给公司造成的声誉、经济损失保留追诉权利。



◀ 扫码关注齐盛期货 ▶