

# 期现震荡反弹

2026年4月19日

## 齐盛甲醇周报



王保营

期货从业资格号: F3044723

投资咨询从业证书号: Z0017109

# 目录

- 1 周度观点
- 2 技术分析及数据变化
- 3 市场展望

# 一，周度观点：

甲醇量化赋分表(2026-04-13)						
类别	分类因素	逻辑	权重 (%)	赋值	得分	前值回顾
						2026-03-30
宏观	金融	国内金融环境持续偏稳定，国外偏稳定为主。	5	0	0	
	经济	国内经济形势偏稳中向好预期，国外经济环境改观有限。	5	1	0.05	0.05
	政策	国内政策保稳定为主，国外各国政策偏稳定，但受战争影响严重。	5	2	0.1	0.1
	天气	南方各地区天气晴朗为主，北方温度逐步升高。	5	0	0	
供需	供应	整体开工偏高，较去年同期偏高5.85%	5	-4	-0.2	-0.2
	需求	传统下游需求下滑，MTO需求下滑，整体较去年同期偏低1.36%左右	5	-1	-0.05	0.05
	库存	高位震荡，继续减少	5	2	0.1	
	进出口	出口稳定偏少为主，进口逐步增多	5	0	0	
成本利润	成本	煤制盈利良好，天然气制盈利增加	5	-2	-0.1	-0.1
	利润	整体利润为盈利为主	5	0	0	
价格	基差	基差走强，现货表现偏强	5	2	0.1	
	外盘	国际价格较国内偏高	5	0	0	
	价差	进口价格低于华东、华南港口地区现货最高价。	5	0	0	
技术面	K线	高位宽幅震荡走势	5	0	0	
	技术形态	持续高位宽幅震荡形态	5	-1	-0.05	-0.05
	文华指数	高位震荡	5	0	0	
资金面	持仓金额	总持仓量减少，多空均有减少	5	0	0	
	持仓量	空头净持仓逐步减少，净多头占据优势	5	2	0.1	0.1
消息	产业消息	无	5	0	0	
	突发事件	美国与伊朗战争暂停	5	0	0	0.25
总分			100	1	0.05	0.2
注：	1. 权重总和为1,各项目权重代表此项在所有影响因素中影响力，可调整。 2. 赋值区间[-10,10].正值利多，负值利空 3. 得分为各项权重与赋值乘积，总分负代表弱势，正代表强势，绝对值越大代表趋势越强。					



## 一，周度观点：核心及策略

➤ 一，基本面供需基本平衡，煤炭偏弱，现货内地继续反弹，港口继续走高

山东3030-3100元/吨（↓20），西北2610-2850元/吨（↑50），港口3370-3400元/吨（↑70）

（西北运输正常，内地市场继续反弹，港口宽幅震荡）

➤ 二，进口评级为偏利空，到港近期增加，总库存小幅增加

（港口总库存小幅增加，可销售库存下降，预期持平）

➤ 三，目前下游综合开工震荡下滑，上游开工小幅波动

（甲醇开工震荡偏高，下游需求持续偏弱，基本面指引略偏利空）

➤ 四，美国针对伊朗风险为宏观最大不确定性因素，盘面高位宽幅震荡。

（煤炭价格持续偏弱，甲醇成本一般，内地现货支撑较弱）

## 二、技术走势



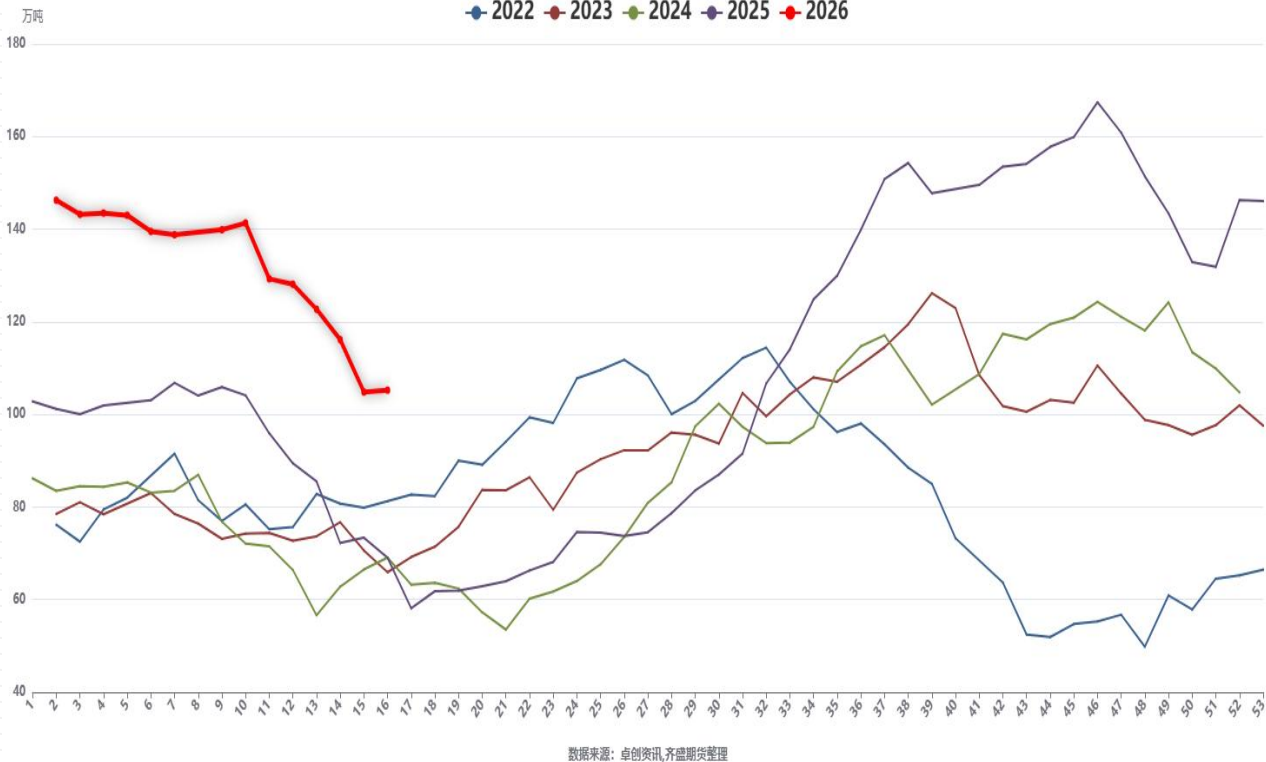
数据来源：文华财经

2605合约本周继续高位宽幅震荡，主因战争暂停影响，多空持仓继续减少，主力已换月至2609。

# 库存对比总结

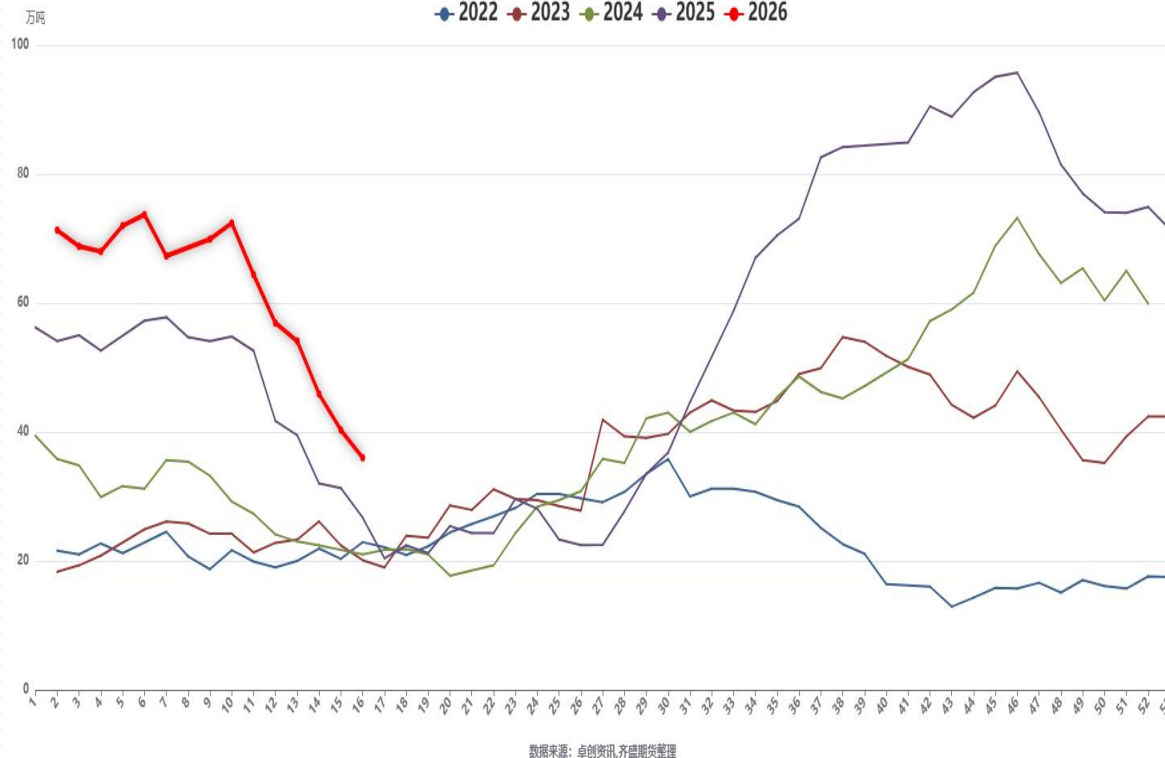
### 全国港口甲醇周度库存-卓创资讯

● 2022 ● 2023 ● 2024 ● 2025 ● 2026



### 全国港口甲醇周度可流通货源-卓创资讯

● 2022 ● 2023 ● 2024 ● 2025 ● 2026



➤ 截至2026年4月16日，港口库存105.22万吨，较上期增加0.4万吨。港口可流通货源数量36万吨，较上期下降4.3万吨。港口地区甲醇库存相较历史同期偏高。

# 基差对比总结

## 甲醇期现基差-套保

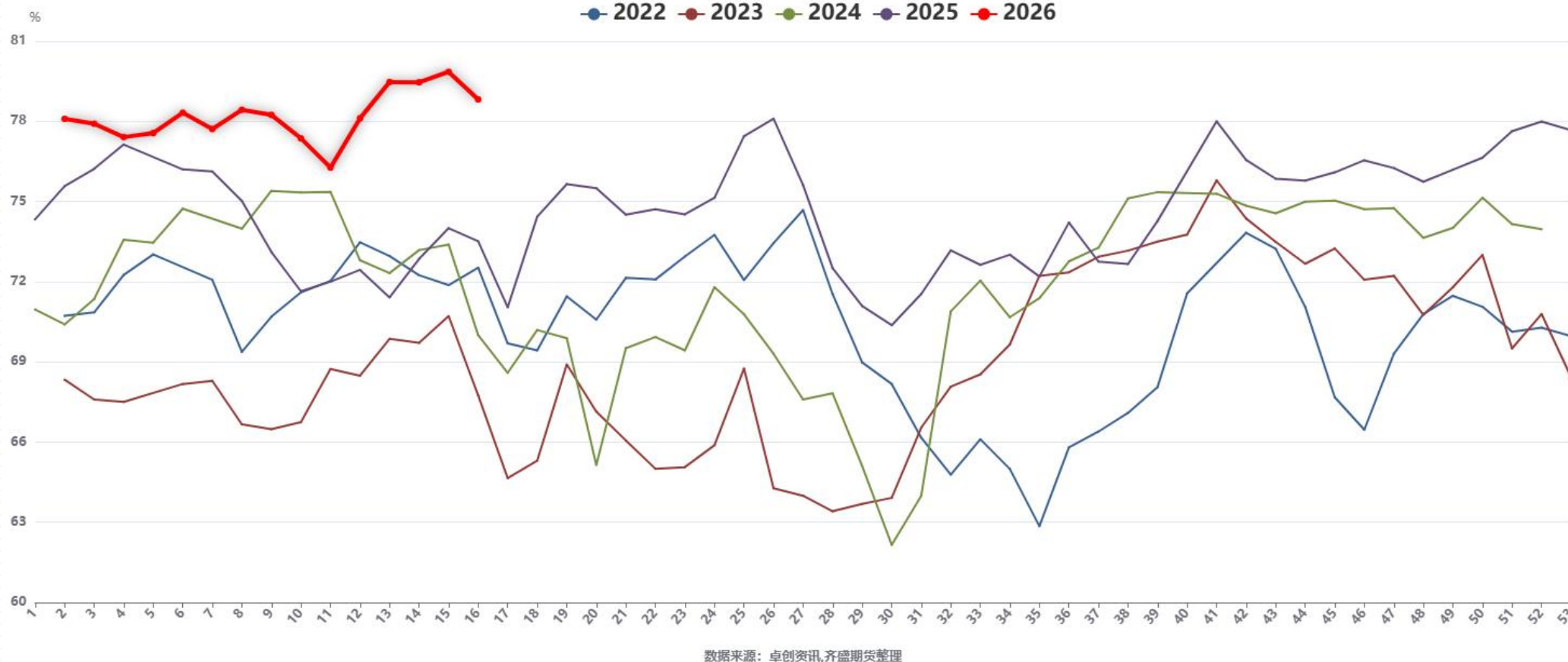


- 甲醇05合约贴水现货100-200元/吨，港口地区现货较期货走强，虽然港口地区库存持续偏高，但战争造成后市进口偏少预期，贸易商心态转强。现货短线震荡可能性居多，指向略偏利多。



# 开工对比总结

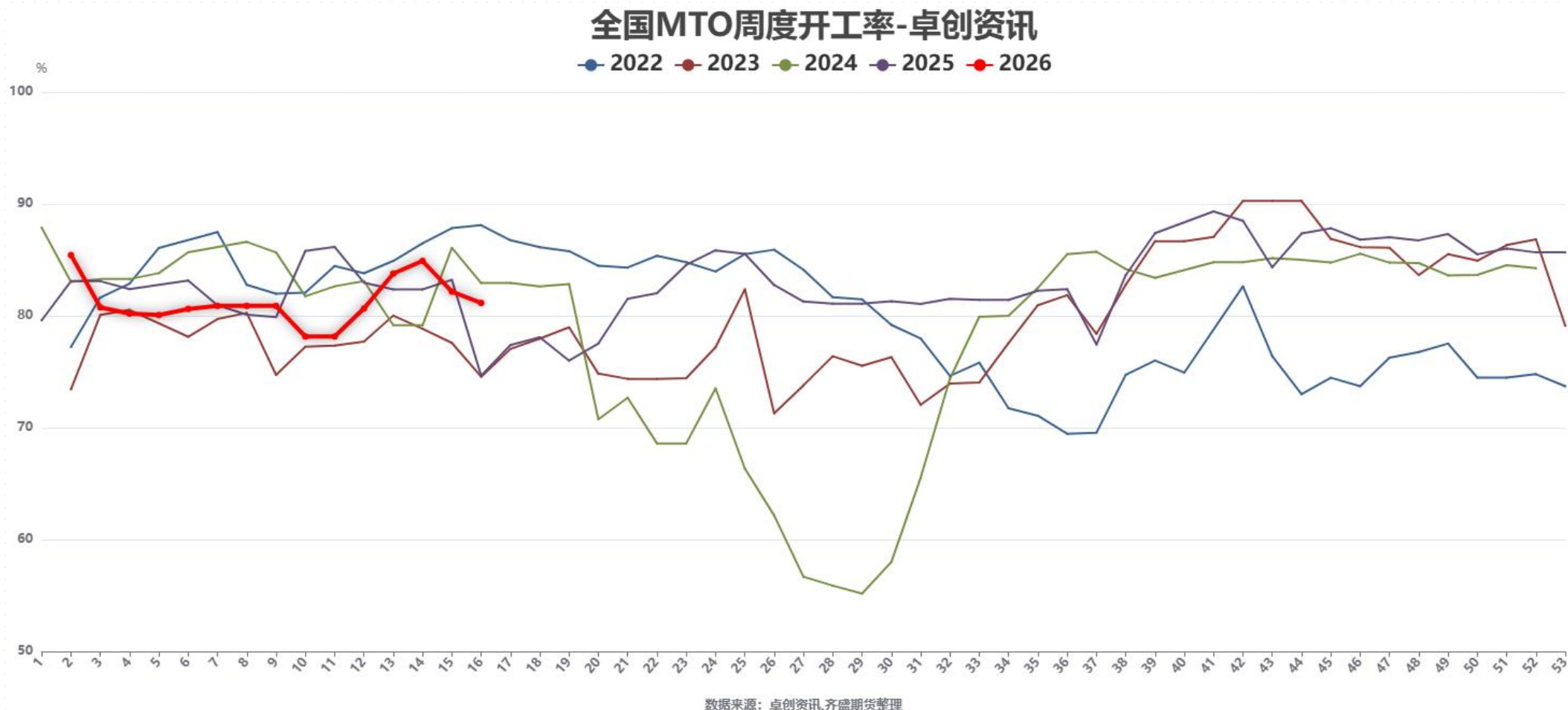
## 全国甲醇装置周度开工率-卓创资讯



➤ 截止4月16日，全国甲醇装置开工率78.82%，较上期下降1.03%。西北甲醇装置开工率88.77%，较上期增加0.06%。全国甲醇装置开工率较去年同期偏高5.31%。



# 下游需求分析

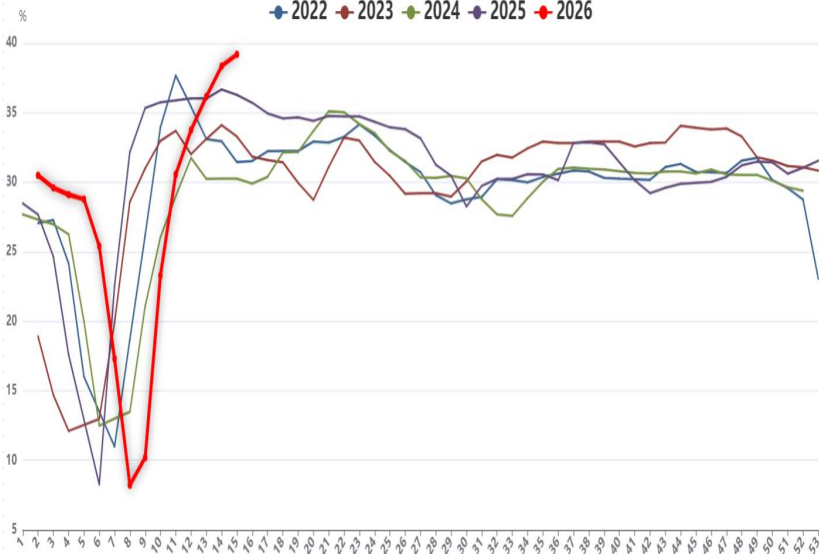


➤ 截止4月16日，MTO/P开工在81.14%左右，较上期下降1.02%，较去年同期偏高6.49%，传统下游综合开工较去年偏低2.58%左右，供需基本平衡。

# 下游需求分析

### 全国甲醛周度开工率-卓创资讯

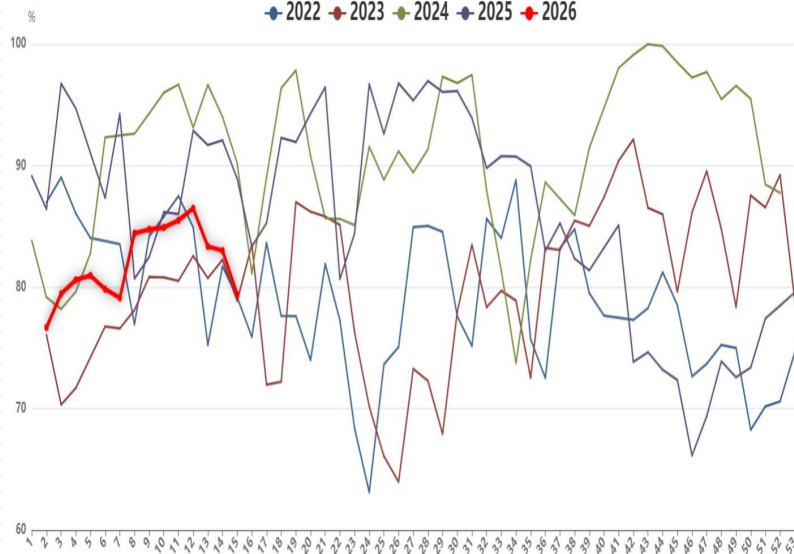
◆ 2022 ◆ 2023 ◆ 2024 ◆ 2025 ◆ 2026



数据来源: 卓创资讯, 齐盛期货整理

### 全国醋酸周度开工率-卓创资讯

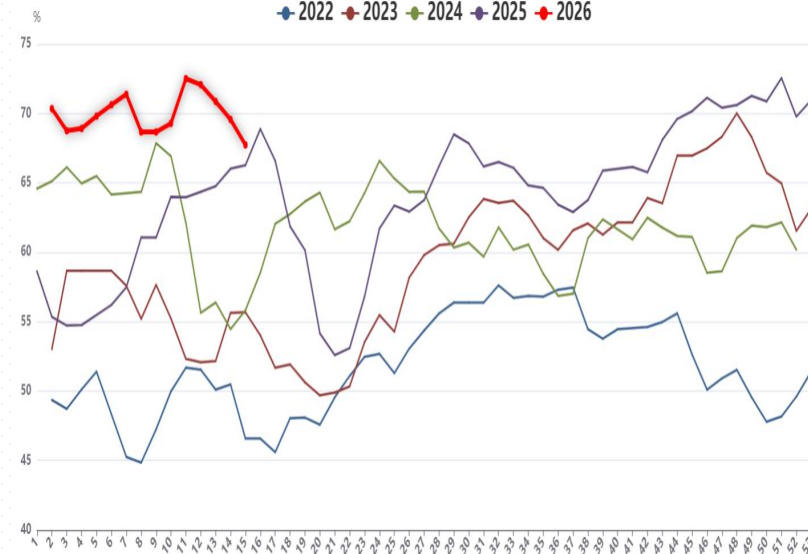
◆ 2022 ◆ 2023 ◆ 2024 ◆ 2025 ◆ 2026



数据来源: 卓创资讯, 齐盛期货整理

### 全国MTBE周度开工率-卓创资讯

◆ 2022 ◆ 2023 ◆ 2024 ◆ 2025 ◆ 2026



数据来源: 卓创资讯, 齐盛期货整理

甲醛开工37.54%，较上期下降1.66%，  
醋酸开工72.66%，较上期下降6.71%，  
MTBE开工64.31%，较上期下降3.43%。



齐盛期货  
QISHENG FUTURES

## 二，数据变化-可交割地区现货价格结构

地区	价格 (元/吨)	折盘面 (元/吨)	较上期 (元/吨)
华东	3370-3400	3370-3400	↑70
鲁南	3030	3230	↓20
华南	3300-3380	3300-3380	→
河南	2930	3130	↑20
河北	2900	3160	→
西北	2610	3210	↑50
煤制成本	1800-1900	2400-2500	↑20
进口成本	3050-3950	3160-4050	→

数据来源：齐盛期货

## 三，市场展望

- 1，原油持续高位震荡，煤炭震荡企稳，煤化工期货高位震荡，现货市场交投偏弱。
- 2，国际市场情绪较乱，现货西北价格震荡反弹，中东部地区小幅震荡，港口随期货宽幅波动。
- 3，甲醇供需来看，供需基本平衡，总库存增加，现货处于淡季。

### ➤ 风险提示：

目前市场主要的风险和不确定性因素为伊朗和美国的战争，需持续关注。

原油高位震荡，煤炭偏弱，短线走势极为不确定，煤化工期货成本支撑较差。

# 免责声明

本报告内容形成采用的基础数据信息均来源于公开资料，我公司对这类信息的准确性和完整性不做任何保证，也不保证所包含的信息和报告中得出的结论及给出的建议不会发生任何变更。我们已力求报告内容的客观、公正，但文中的观点、结论和建议仅供参考。交易者据此做出的任何交易决策与本公司和作者无关，本公司不承担交易者对此作出交易决策而产生的任何风险，亦不对交易者作出此类交易决策做任何形式的担保。本报告版权为我公司所有，未经书面许可，任何机构和个人不得以任何形式对本报告全部或部分內容翻版、复制发布，如引用、刊发，须注明出处为山东齐盛期货有限公司，且不得对本报告进行有悖原意的引用、删节和修改。未经授权的侵权行为与我公司无关，我公司对侵权行为给公司造成的声誉、经济损失保留追诉权利。



◀ 扫码关注齐盛期货 ▶